



Province of the  
**EASTERN CAPE**  
EDUCATION

**NASIONALE  
SENIOR SERTIFIKAAT**

**GRAAD 12**

**SEPTEMBER 2020**



**VERBRUIKERSTUDIES  
NASIENRIGLYN**

**PUNT: 200**

---

Hierdie nasienriglyn bestaan uit 16 bladsye.

---

## VRAAG 1: KORTVRAE

## 1.1 MEERVOUDIGEKEUSE-VRAE

1.1.1	D	✓	(1)
1.1.2	C	✓	(1)
1.1.3	C	✓	(1)
1.1.4	B	✓	(1)
1.1.5	A	✓	(1)
1.1.6	B	✓	(1)
1.1.7	C	✓	(1)
1.1.8	D	✓	(1)
1.1.9	A	✓	(1)
1.1.10	C	✓	(1)
1.1.11	B	✓	(1)
1.1.12	A	✓	(1)
1.1.13	B	✓	(1)
1.1.14	A	✓	(1)
1.1.15	A	✓	(1)
1.1.16	B	✓	(1)
1.1.17	B	✓	(1)
1.1.18	A	✓	(1)
1.1.19	B	✓	(1)
1.1.20	C	✓	(1)



1.2	1.2.1	E	✓	
	1.2.2	A	✓	
	1.2.3	F	✓	
	1.2.4	C	✓	(4)

1.3	1.3.1	C	✓	
	1.3.2	F	✓	
	1.3.3	E	✓	
	1.3.4	D	✓	
	1.3.5	G	✓	(5)

1.4	1.4.1	aantrekkode	✓	
	1.4.2	teikenmark	✓	
	1.4.3	handelsmerk	✓	
	1.4.4	volhoubare produksie	✓	
	1.4.5	indirekte	✓	
	1.4.6	korpotatiewe kleredrag	✓	(6)

1.5	B, C, E, G, H	✓✓✓✓✓	(Enige volgorde)	(5)
-----	---------------	-------	------------------	-----

**[40]**

**VRAAG 2: DIE VERBRUIKER****2.1 2.1.1 Afkorting vir VPI**

- Verbruikersprysindeks ✓ (1)

**2.1.2 Verduidelik hoe die monitering van die mandjie saamgestel is.**

- Dit word oor 'n vasgesteldeperiode / maandeliks / kwartaalliks / jaarlik: gedoen. ✓ (1)

**2.1.3 Bespreek wat bedoel word met die frase 'n mandjie van goedere en dienste.**

- Dit is 'n monster van tipiese goedere en dienste wat deur huishoudings gekoop word. ✓
- Dit bestaan uit ongeveer 400 verskillende produkte van verskillende kategorieë / 12 kategorieë / verskillende groepe. ✓
- Voorbeelde: voedsel, alkohol, nie-alkoholiese drankke, toebehore en meubels, kommunikasiedienste, gesondheidsdienste, opvoeding en restaurante. ✓

**LET WEL:** Twee punte kan vir voorbeelde toegeken word. (Enige 2) (2)

**2.1.4 Verduidelik hoe die VPI as 'n indikator om inflasie te meet, gebruik word.**

- Die VPI meet prysveranderinge / verhoogde pryse / bereken die prysverhogings ✓
- Die styging in pryse/verhoging in pryse word na as inflasie verwys. ✓
- Wanneer inflasie verhoog, neem die waarde van die rand af / jy kan minder koop / die koopkrag verminder ✓
- Die inflasiekoers word van die VPI bereken / die persentasie in die VPI verhoging word na as die inflasiekoers verwys. ✓
- Wanneer die VPI-% opgaan, dan gaan die inflasiekoers op. ✓

(Enige 3) (3)

**2.2 2.2.1 Noem die instelling wat die repokoers aanpas.**

- Die Suid-Afrikaanse Reserwebank / Reserwebank. ✓ (1)

**2.2.2 Verduidelik hoe die verlaging van die repokoers die verbruiker wat geld op sy krediekaart skuld, sou affekteer.**

- Die rentekoers ✓ (wat deur die bank gehef word) op die uitstaande bedrag sal laer wees. ✓ (2)

**2.3 2.3.1 Die tipe belasting wat die grootste inkomste voorsien**

- Persoonlike inkomstebelasting ✓ (1)

**2.3.2 Noem die tipe belasting waarvan die regering geen inkomste tydens die aanvanklike inperkings tydperk ontvang het nie. Bespreek waarom daar geen inkomste ontvang is nie.**

- Aksyns/Sondebelasting ✓ belasting op alkohol ✓ en sigarette ✓ wat verban was / geen verkope is toegelaat nie (4)

## 2.4 Regverdig waarom dit elke burger se morele verpligting is om belasting te betaal.

- Die betaling van belasting is 'n vereiste volgens wet, ✓ daarom is dit die regte ding om te doen. ✓
- Indien jy nie belasting betaal nie, sal jy 'n boetes opgelê word of selfs sal tronk toe gaan. ✓
- Om regeringsuitgawes van provinsiale, munisipale en plaaslike owerhede te finansier. ✓
- Om dienste soos byvoorbeeld paaie te verbeter / verskaf ✓
- Vir publieke dienste soos skole, universiteite, hospitale en klinieke.
- Vir verdediging en sekuriteit. ✓
- Belasting word gebruik om sosiale en ekonomiese programme te befonds. ✓
- Om lewensomstandighede/gehalte van lewe te verbeter sodat almal daarby baat kan vind. ✓
- Ondersteun regeringstoelaes / pensioene. ✓

(Enige 5)

(5)  
[20]

## VRAAG 3: VOEDSEL EN VOEDING

### 3.1 3.1.1 Lys TWEE groepe sensitiewe verbruikers wat die eet van die Jungle-energiestafie moet vermy.

- Gluten-intolerant / -onverdraagsaamheid ✓
- Die met allergieë vir koeimelk, grondboontjies, neute en soja. ✓
- Laktose-intolerant / -onverdraagsaamheid ✓

**LET WEL:** GEEN punte vir SLEGS lys van allergene NIE omdat dit reeds in die vraag voorkom.

(Gluten (hawermout), koeimelk, grondboontjies, neute en soja)

(Enige 2)

(2)

### 3.1.2 Identifiseer van die voedingswaarde inhoud, EEN regulasie wat deur die voorgeskrewe formaat van etikettering van 'n voedselprodukt gevolg is.

- Die nutriënt-waardes is per 100 g gegee. ✓
- Die korrekte tipe nutriënt wat gelys is ✓ (waardes is gegee vir proteïene, koolhidrate, vet, vesel en natruim). ✓

(Enige 1)

(1)

### 3.1.3 Noem die gesondheids-verwantetoestand wat 'n persoon kan opdoen wat nie die advies om hoë natruim-inname te vermy, volg nie.

- Hipertensie / hoë bloeddruk ✓

(1)

### 3.1.4 Noem die stafie met die hoogste natriuminhoud.

- Trek-grondboontjie energiestafie / Trek-energiestafie ✓

(1)

3.2 **Skryf 'n paragraaf om die gesondheidstoestand en oorsake van Tipe-1 diabetes te beskryf.**

- Dit is 'n toestand waar die bloedglukosevlak abnormaal hoog is ✓ omdat die liggaam dit nie kan beheer ✓ nie.
- Die pankreas is nie in staat om insulien te vervaardig nie ✓ / die pankreas selle is beskadig.
- Bloedglukose kan nie in die selle beweeg om na energie omgesit te word nie. ✓
- Bloedglukosevlakke neem toe / hoë bloedglukose-vlakke / hiperglisemie.
- Bloed gaan dan in die urine oor.
- Insulien moet dan met insulien-inspuiting vervang word. Die begin is gewoonlik skielik ✓ in persone jonger as 30 jaar oud/kinders/jong volwassenes. ✓
- Kan veroorsaak word deuroorerwing / bestaande genetiese toestand ✓ kan veroorsaak word deur infeksies, stres of trauma ✓
- Dit kan simptome soos gewigsverlies / oormatige honger, dors / urineer meer / moegheid en verteringsprobleme insluit.

**LET WEL:** 'n Maksimum van 2 punte vir die simptome.

Trek EEN punt af indien nie in paragraafformaat nie. (Enige 5) (5)

3.3 **Onderskei tussen *sistoliese bloeddruk* en *diastoliese druk* om bloeddruklesings te verduidelik.**

- Sistoliese bloeddruk: Die eerste telling (boonste) – dit is die hoeveelheid druk in jou are wanneer die hart saamtrek. ✓
- Diastoliese druk: Dit is die tweede telling (onderste) telling-bloed is teen die are se wande terwyl die hart rus of tussen die hartkloppe. ✓ (4)

3.4 **Bespreek DRIE redes waarom 'n klein vyf-en-vyftigjarige-vrou makliker vatbaar vir die ontwikkeling van osteoporose sal wees.**

- Sy is vroulik/vrouens is meer vatbaar om osteoporose te ontwikkel omdat hul 'n lae beendighoudingsmassa het. ✓
- 'n 55-jarige is waarskynlik post-menopousaal en daar is 'n verlaging in die estrogeenvlakke / estrogeen voorkom beenverlies. ✓
- Liggaamsvorm is klein wat haar meer vatbaar maak omdat sy minder been kan verloor. ✓ (3 x 2) (6)

3.5 **Noem TWEE voedselverwante siektes wat met 'n gebrek aan persoonlike higiëne geassosieer kan word.**

- Hepatitis A (aansteeklike geelsug) ✓
- E-coli-infeksie ✓
- Disenterie ✓
- Gastroënteritis ✓ (Enige 2) (2)

3.6 3.6.1 **Noem die term wat met die onderstreepte woorde in die onderstaande aanhaling verband hou:**

**“Die grootste impak van 'n ontwrigte klimaat sal die invloed op menslike voedselproduksie en voedselbeskikbaarheid is.”**

- Voedselsekuriteit / plaaslike voedselproduksie. ✓ (1)

3.6.2 **Analiseer hoe 'n persoon wat aan 'n hartprobleem en hoë cholesterolvlakke ly baat sal vind as hy hoofsaaklik 'n plantgebaseerde dieet om sy siekte te bestuur, volg.**

- Peulgroente sal aan sy proteïenbehoefte voorsien. ✓ Dit sal hul rooivleisinname verlaag wat tot 'n afname in die vetinname sal lei / dierlike vette is ongesond. ✓
- Minder diervette beteken dat versadigde vette minder is en die cholesterol-inname is minder wat die risiko van hartaanvalle verminder / verhoog bloedglukosevlakke. ✓
- Plantaardige voedsel bevat geen cholesterol nie. ✓ Dit help om te voldoen aan die vereistes en om nie meer as 300 mg cholesterol per dag in te neem nie. ✓
- Die bron van plantaardige vette verhoog van die gesonder vet is. Dit beteken dat die mono-onversadigde vette verhoog ✓ byvoorbeeld avokadopere, neute en sade. ✓
- Die poli-onversadigde vette vermeerder ✓ en dit vervang dierlike bronne met neute en sade en die teenwoordigheid van plantolies vermeerder. ✓
- Hulle kan nog steeds vis in beperkte hoeveelhede geniet wat hoofsaaklik onversadigde vette bevat.
- Vis bevat omega-3 vetsure wat die hart en are beskerm. ✓
- Peulgroente het 'n hoëvesel-inhoud. Hulle sal die inname van vesel vermeerder, want peulgroente is hoog in oplosbare vesel. ✓ Oplosbare vesels het 'n verlagende cholesterol-effek. ✓
- Peulgroente bevat stysel wat tot die gevoel van versadiging bydra. ✓
- 'n Oorwegende plantgebaseerde dieet sal vrugte- en groenteinname verhoog. ✓ (voldoen aan minstens 5 porsies per dag) 'n Verhoging in inname van vrugte en groente sal die minerale, vitamien en anti-oksidente verhoog. ✓ Vrugte en groente dra ook vesel by tot die dieet. ✓
- Peulgroente is ryk in yster, kalium en folate wat 'n beskermende rol speel. ✓

**LET WEL:** Moenie feite twee keer merk nie, byvoorbeeld met vesel. Hulle kan nie twee keer punte vir vesel kry nie, tensy dit aan groente, vrugte of peulgroente gekoppel is. Dit voorsien vesel en peulgroente voorsien ook vesel. Dieselfde met vette. Plantaardige olies verhoog is dieselfde feit as gesonde vette word in dieet word.

(5 feite + verduidelik op elke punt) (5 x 2) (10)

3.6.3 **Bespreek die implikasies wat droogte op voedselproduksie sal hê.**

- 'n Gebrek aan reën/water beteken dat voedselproduksie sal afneem. ✓
- Voorraad sal skaars wees / onverkrygbaarheid ✓ / sal pryse verhoog/duurder om te koop. ✓
- Werkers word afgedank / werkloosheid verhoog/verloor werk ✓ / dit lei tot verhoogde armoede / finansiële beperkinge ✓ / besighede mag sluit. ✓
- Die land sal moet invoer / plaas druk op regering se begroting ✓ / verlaging in voedselsekerheid / veroorsaak voedselonsekerheid. ✓

(Enige 7)

(7)  
**[40]**



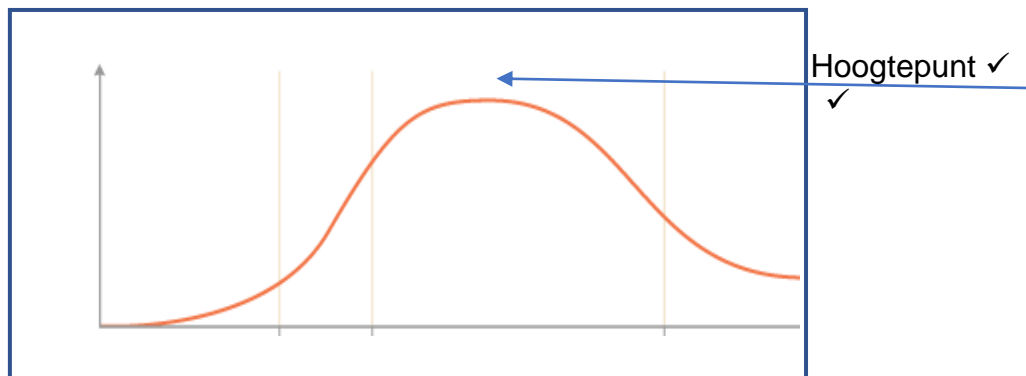
**VRAAG 4: KLEDING****4.1 4.1.1 Beskryf die term *kontemporêre mode* in prent A.**

- Dit is mode / neiging / styl wat baie mense dra/aanvaar deur baie mense. ✓
- Die mode wat huidiglik gedra word / wat huidiglik populêr is / hoogte van populariteit bereik / huidiglik in winkels verkoop. ✓
- Word in groot hoeveelhede vervaardig / massaproduksie. ✓
- Verkoop teen redelike lae pryse. ✓

(Enige 2) (2)

**4.1.2 Teken 'n skets van die modesiklus. Dui met 'n pyltjie aan waar die kledingstuk in prent A op die modesiklus sal wees. Noem die stadium langs die pyltjie.**

(2)



- ✓ Een punt vir die pyltjie op die regte plek
- ✓ Een punt vir die naam van die stadium

(2)

**4.1.3 Verduidelik hoe die modestyle in prente B, C en D aangedui 'n modeontwerper kan beïnvloed wanneer 'n kontemporêre kledingstuk ontwerp word.****PRENT B**

- Beroemde ontwerpers toon / bemark die mode op die loopplank / stel nuwe modeneigings by modevertonings voor / bekend. ✓
- Die haute couture-ontwerpe reflekteer kunstige uitstallings of 'n oordrewe uitdrukking daarvan. ✓
- Ontwerpers kry dan inspirasie van modeskoue / idees van modeparades. ✓
- Die kontemporêre pofbaadjie is nie so gepof nie / 'n eenvoudiger ontwerp, maar die idee van 'n geïnsuleerde baadjie is gebruik. ✓

(Maks. 2)

**PRENT C**

- Ontwerpers kyk na die verlede / vorige era vir inspirasie / nuwe idees. ✓
- Hulle bring die nuwe aanskou met 'n modern aanslag terug. / Herontdek dit ✓
- In dié geval sal dit retrospektief wees ✓
- Hierdie 1938-pofbaadjie het 'n voller voorkoms ('bulky look') / het aanpassings soos 'n kappie / eenvoudiger weergawe vir 'n warm baadjie ✓

(Maks. 2)



**PRENT D**

- 'n Ontwerper kan beïnvloed word deur wat beroemdes dra omdat hulle modeleiers is ✓ wat nuwe neigings stel ✓
- Billy Eilish, 'n 18-jarige sanger, die jeug het met haar geïdentifiseer / wou soos sy wees / wou aantrek wat sy gedra het / het 'n oorgrote pofbaadjie gedra ✓

(Maks. 2)

(3 x 2)

(6)

**4.2 Bespreek hoe die dame die pofbaadjie gedra het as deel van haar uitrusting sodat dit geskik is vir professionele werksdrag.**

- Sy het 'n swart baadjie gekies en swart is 'n formele kleur. ✓
- Dra dit met 'n swart effekleurige romp en bykomstighede. ✓
- Dra met 'n gordel om nie so sakkerig te lyk nie / slank pas. ✓
- Die baadjie is 'n hoënekstyl, dus nie so ontblotend nie. ✓
- Handskoene gee 'n formele gevoel. ✓
- Alhoewel die hakke hoog is, dra die toe skoene by tot die formele gevoel. ✓
- Gebruik van die kleur goud dra by tot 'n formele voorkoms.

(Enige 3)

(3)

**4.3 4.3.1 Identifiseer vanuit die teks TWEE verskillende fokus-areas wat die woord volhoubaar beskryf.**

- Beskerm die omgewing ✓/ verminder die impak op die omgewing/ bespreek van omgewingskwessies / spreek kwessies soos grondgesondheid, plaagdodergebruik en watergebruik aan. ✓
- Beskerm die mense/ verbeter werksomstandighede/ vir mense om produktief in 'n atmosfeer van vryheid/ gelykheid/sekuriteit en menswaardigheid te werk / fokus op vrouebemagtiging en die voorkoming van kinderarbeid. ✓

(2)

**4.3.2 Noem die term wat gebruik word vir maatskappye wie se produkte vervaardig word volgens etiese praktyke wat die mense en die omgewing beskerm.**

Billike handelspraktyke ✓

(1)

4.3.3 **Verduidelik hoe nie-organiese tekstiele volhoubaar beskou kan word deur na die manier waarop dit verbou/ geproduseer word, te verwys. Gee EEN voorbeeld van 'n nie-organiese volhoubare gewas**

- Gegroei op 'n omgewingsvriendelike manier / lae koolstofvoetspoor. ✓
- Daar is klein grondbeskadiging / neem grondgesondheid in ag / kan geplant en weer hergroeï word sonder grondbeskadiging. ✓
- Beperkte gebruik van chemikalieë, gedurende groei / insekdoders / onkruidodders. ✓
- Gebruik minder / toksiese materiaal ✓/en gewas is bestand teen insekte. ✓
- Die gewasse vereis minder water/ gebruik die water effektief. ✓
- Mag bio-afbreekbaar wees. ✓
- Voorbeelde: hemp, katoen, bamboes, soja) ✓

(Enige 3 + 1 voorbeeld) (4)

**LET WEL:** Die vraag handel oor groei van kroggewasse en NIE oor die vervaardiging van vesels NIE.

[20]



**VRAAG 5: BEHUISING****5.1 5.1.1 Gee TWEE redes waarom Billy sou kies om eiendomme as 'n belegging wil koop.**

- Die huur wat ontvang word kan sy verband afbetaal. ✓
- Eiendomme verhoog in waarde oor tyd, ✓ so wanneer hy dit verkoop, sal hy 'n wins maak. ✓
- Sy familie kan die erf / hy kan dit aan sy familie nalaat. ✓

(Enige 2) (2)

**LET WEL:** Vraag is op 'n belegging gebaseer. MOENIE punt vir algemene rede toeken nie. Byvoorbeeld – Hy het ekstra inkomste om van te leef.

**5.1.2 Gee die naam van die kontrak waarvolgens Billy eiendom gekoop het.**

- Titelakte ✓

(1)

**5.1.3 Bespreek deeltitel as 'n vorm van eienaarskap.**

- 'n Persoon is die eienaar van 'n eenheid / deel van 'n gebou /deel van behuisingkompleks ✓
- Hulle het ook 'n aandeel in gemeenskaplike eiendom. byvoorbeeld: hysbak, tuin, swembad ✓
- Alle eienaars is lede van die korporatiewe liggaam van die blok. ✓
- 'n Maandelike heffing word deur alle eienaars betaal ✓ om die kompleks te bestuur / onderhou, bv. die sny van die grasperk ✓
- Die heffingsgeld gaan na die korporatiewe liggaam ✓
- Die korporatiewe liggaam is verantwoordelik vir die bestuur van die kompleks ✓

(Enige 6) (6)

**5.1.4 Verduidelik die term oordragkoste.**

- Dit is die regeringsbelasting ✓ wat gehef word wanneer 'n eiendom eienaarskap verander / oorgedra word op die nuwe eienaar se naam en dit word aan die SAID betaal ✓
- Die bedrag is gebaseer op die huislening / waarde van die eiendom gebaseer op die verkoopprijs ✓

(Enige 3) (3)

**5.1.5 Gee EEN rede waarom oordragkoste nie op EIENDOM A betaal word nie.**

- Geen oordragkoste word op eiendomme wat R750,000 of minder kos nie ✓

(1)

**5.1.6 Lys die finansiële verantwoordelikhede van 'n huurder.**

- Om die deposito te betaal voordat die huis bewoon kan word ✓
- Om 'n maand se huur vooruit te betaal voordat die huis bewoon word ✓
- Betaal die maandelike paaiemente op die afgesproke tyd ✓
- Moet dalk ook vir die elektrisiteit en/of water betaal afhangende van die ooreenkoms ✓

(Enige 2) (2)

**5.1.7 Gebruik die inligting van die scenario en die tabel en kies watter eiendom Billy moet koop. Regverdig jou antwoord met VIER redes.**

- Eiendom A ✓
- Bespaar op oordragkoste ✓
- Koopprijs goedkoper ✓
- Heffing en belasting per maand goedkoper ✓
- Netto huuropbrengs hoër ✓

(1 punt eiendomskeuse + 4 punte vir rede) (5)

**5.2 Verduidelik hoe verbandterugbetalings geaffekteer word indien rente deur veranderlike koers bereken word.**

- Die bedrag van die rente wat jy terug betaal wissel ✓ wat beteken dat jy min of meer rente op jou verband betaal. ✓ As die rentekoers verminder dan betaal jy ook minder. ✓
- As die rentekoers verhoog, sal jou terugbetalings ook vermeerder. ✓

(4)

**5.3 Beskryf die rol van die Aktekantoor wanneer 'n huis gekoop word.**

- Die Aktekantoor is waar die eiendom in die naam van die nuwe eienaar geregistreer sal word. ✓
- Die oordrag van eienaarskap / oordragdokumente vind hier plaas en die registrasie van die verband / verband dokumente in die koper se naam. ✓
- Die koper betaal vir die oordragkoste ('n fooi vir die papierwerk/ dokumentasie vereis deur die Aktes kantoor). ✓
- Die aktes kantoor oorsien die oordrag van die eiendom in die koper se naam. ✓
- Die "conveyancer" sal 'n dokument opstel wat by die Registrasie kantoor (deed of transfer) registreer. ✓
- Sodra die registrateur dit teken staan dit bekend as die Titel Akte en die persoon word die wettige eienaar van die eiendom. ✓

(Enige 6) (6)

**5.4 5.4.1 Bespreek DRIE kwessies wat die Khumalo gesin moet oorweeg voordat hulle 'n skottelgoed wasser koop.**

- Grootte van die gesin is 5 / hulle het 3 kinders / skottelgoedwasser grootte. ✓
- Hulle onthaal naweke so groot kapasiteit sal nodig wees. ✓
- Leefwyse – beide werk so moet oorweeg om tyd te bespaar. ✓
- Die spasie beskikbaar / hulle kan 'n standaard grootte skottelgoedwasser neem. ✓

(Enige 3) (3)

5.4.2 **Bespreek DRIE aspekte wat in ag geneem moet word rakende die omgewingimpak wanneer hulle 'n skottelgoedwasser kies.**

- Die watergebruik / liters water per siklus gebruik / halwe lading siklus opsie sal minder water gebruik. ✓
- Die elektrisiteit gebruik /energie graad / energie doeltreffendheid. / A ++ graad gebruik minder elektrisiteit ✓
- Geraas vlak / geraas besoedeling / minder decibel is stiller. ✓
- Kapasiteit-groter kapasiteit beteken/minder ladings bespaar op water en elektrisiteit. ✓
- Ekonomiese siklus werk vinniger so elektrisiteit word gespaar en minder water word gebruik. ✓ (Enige 3) (3)

5.4.3 **Identifiseer VIER verbruikersverantwoordelikhede wat Mev. Khumalo nagekom het, voordat sy die aankoop gemaak het.**

- Sy het navorsing gedoen oor die verskillende handelsname. ✓
- Sy het pryse vergelyk. ✓
- Sy sal oor die waarborg ✓ en afleweringkoste vra. ✓
- Sy het haar begroting nagegaan. ✓ (Enige 4) (4)

[40]



**VRAAG 6: ENTREPRENEURSKAP****6.1 Verduidelik wat word met die terme *beste-verkoop scenario* en *slegte-verkoop scenario* bedoel.**

- Beste-verkoop scenario: Wanneer die produkte goed verkoop. ✓ Wanneer jou verkope die verkoop teiken bereik / jy verkoop al die produkte. ✓ Jy maak 'n wins. ✓
- Slegte-verkoop scenario: Wat kan gebeur as jou produkte nie goed verkoop nie. / verkoop sleg. ✓ Jy verkoop minder as breekpunt. ✓ Jy maak 'n verlies / maak nie 'n wins. ✓

(6)

**6.2 Lys VYF faktore hoe 'n besigheid tyd op 'n produksielyn effektief kan gebruik.**

- Maak 'n daaglike prioriteit lys van take ✓
- Toekenning van tyd aan elke taak ✓
- Volg 'n roetine ✓
- Voltooi elke taak so gou as moontlik en nie uitstel nie ✓
- Hou die werksplek goed georganiseer, netjies en skoon ✓
- Beplan die gebruik van toerusting ✓
- Beplan elke werker se taak sodat maksimum produksie kan plaasvind ✓
- Bepaal 'n produksieteiken ✓

(Enige 5) (5)

**6.3 6.3.1 Noem DRIE belangrike vereistes van verpakking wat op brood van toepassing is.**

- Aantreklik vir haar teikenmark / opvallend vir die oog ✓
- Geskikte materiaal vir haar brood, bv. papiersak ✓
- Regte grootte vir die minibroodjie ✓
- Regte vorm vir die mini-broodjie ✓
- Beskerm teen die omgewing-dehidrasie ✓
- Sterk genoeg om vervoer te word ✓
- Veilig en higiënies vir die raklewe. ✓

(Enige 3) (3)

**6.3.2 Bereken die verkoopprijs van een mini broodjie. Toon ALLE berekening. Rond af tot die naaste rand.**

$$R35 + R40 = R75 \checkmark \times 60\% \checkmark = R45 \checkmark$$

$$R45 + R75 \checkmark = R120 \div 6 \checkmark = R20 \checkmark$$

**LET WEL:** Die "R" moet aangedui word as die antwoord

(6)

**6.4 6.4.1 Kies 'n sin uit die onderhoud wat aandui dat Mapholo se benoeming van haar handelsnaam belangrik vir haar besigheid was.**

Ek het my handelsmerk 'Ledikana' genoem omdat die dorpie waar ek groot geword het, het my ma Ledikana genoem.

**OF**

Sy was lief vir mooi goed insluitende mode en hoede. ✓

(1)

6.4.2 **Identifiseer VIER faktore uit die eerste TWEE paragrawe wat verseker dat Mapholo se besigheid potensiaal gehad het om winsgewend te wees.**

- Sy het passie / belangstelling gehad. ✓
- Sy het teikenmark / sy verkoop aan kliënte by begrafnisse / naweekstalletjie / naweekmark. ✓
- Sy het 'n produk om te verkoop / verkoop van hoede / tradisionele klere. ✓
- Sy het 'n verkooplek / mark / by die werk. ✓
- Sy het die idee getoets / verkoop 10 hoede in die eerste week en ook by klein stalletjie. ✓
- Sy het tyd gemaak /gebruik haar vrye tyd alhoewel sy voltyds gewerk het. ✓
- Sy was instaat / sy kon ontwerp en stik ✓
- Sy het die toerusting gehad. ✓
- Haar finansiële posisie / kapitaal / aanvangskoste / spaargeld. ✓

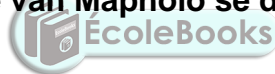
(Enige 4) (4)

6.4.3 **Identifiseer die faktor wat oorweeg moet word in die keuse van 'n geskikte produk vir 'n besigheid wanneer Mapholo se kliënte gaande oor haar ware by die eerste winkel was.**

- Verbruikersaanklank van 'n produk ✓

(1)

6.4.4 **Gee TWEE voordele van Mapholo se direkte verkope by die naweekmark.**



- Sy is in kontak met haar kliënte / goeie kliënteverhoudinge ✓
- Sy kan haar mode promoveer want sy dra die klere ✓
- Sy beheer die beeld van haar handelsmerk ✓
- Sy beheer die prys waarteen sy dit wil verkoop ✓

(Enige 2) (2)

6.4.5 **Mapholo het personeel aangestel. Lys VIER redes waarom dit voordelig is om personeel op te lei.**

- Beter kwaliteit werk ✓
- Verhoog motivering / moraal ✓
- Verhoog werk / werktevredenheid ✓
- Vermoë om onafhanklik te werk ✓
- Verhoog produksie ✓
- Verminder afval ✓
- Verminder onderhoud en herstel koste van toerusting ✓
- Verkry nuwe vaardighede ✓

(Enige 4) (4)

6.4.6 **Analiseer die stappe wat Mapholo geneem het sedert die begin van haar besigheid totdat sy voltydse werkers aangestel het, wat 'n positiewe impak op 'n suksesvolle besigheid gehad het.**

- Sy het klein begin / begin van die huis af / lae kapitaal uitleg. ✓ Dit het beteken dat sy nie geld hoef te geleen het nie. Begin besigheid sonder skuld. ✓
- Sy het voort gegaan met haar voltydse werk wat haar instaat gestel het om voort te gaan om 'n salaris te verdien terwyl sy die klein besigheid in haar spaartyd genavors het. ✓
- Sy het haar passie ontdek – 'n belangrike menslike hulpmiddel vir 'n suksesvolle besigheid. ✓
- Sy het hoede gemaak volgens bestellings wat verkope verseker het / geen voorraad wat nie verkoop nie ✓ / en het nie net hoede gemaak met die hoop om dit te verkoop nie. Dit beteken dat sy 'n produk produseer / wat die teikenmark wou hê ✓ / en met die dat die hoede gedra word, gee dit vir haar gratis advertering / "word of mouth" mense vertel mekaar. ✓
- Sy het 'n geleentheid in die mark geïdentifiseer en daarvoor gegaan (aanvanklike hoede, later klere). ✓
- Sy het 'n afset vir haar produkte gehad / stalletjie by naweekmark wat 'n goedkoop opsie was ✓ / en haar items blootstelling gegee het / teikenmark vergroot. ✓
- Sy het die teikenmark verder uitgebrei deur by die werk te verkoop en dit het tot meer advertering gelei. ✓
- Sy gebruik haar kreatiwiteit deur die hoede self te ontwerp / sy gaan voort om haar vaardighede te ontwikkel / kreatiwiteit deur klere te ontwerp wat haar 'n unieke handelsmerk sal gee. ✓
- Sy het die items self gemaak, sy het die vermoë om te stik / naaldwerk te doen ✓ / 'n waardevolle menslike hulpbron. ✓
- Sy het geld gespaar om haar groeiende besigheid te finansier ✓ / so sy het gespaar op rente wat sy sou moes betaal indien sy geld sou leen. ✓
- Sy het 'n geskikte handelsnaam gekies ✓ wat die teikenmark met die storie kon identifiseer. Die handelsmerk sou groei met haar waardes van pragtige modes. ✓
- Sy het saam met die teikenmark se behoeftes gegroei, kon die teikenmark se neigings identifiseer toe sy die tradisionele klere gemaak het / Kleurvolle en etniese ontwerpe. ✓
- Deur die winkel by die lughawe te open het sy toeriste gelok / teikenmark uitgebrei / besigheid gegroei ✓ en kon hoër pryse vra wat beteken 'n hoër wins. ✓
- Sy neem haar wins en ploeg dit terug in die besigheid en brei dit uit, daarom die opening van ander winkel ook. ✓
- Sy het meer werkers aangestel om die aanvraag te beheer en die geleentheid vir groei aangegryp / risiko geneem. ✓ (Enige 8)

(8)  
[40]

**TOTAAL: 200**