



Province of the
EASTERN CAPE
EDUCATION

**NASIONALE
SENIOR SERTIFIKAAT**

GRAAD 12

SEPTEMBER 2020



**EKONOMIE V1
NASIENRIGLYN**

PUNTE: 150

Hierdie nasienriglyn bestaan uit 21 bladsye.

AFDELING A (VERPLIGTEND)**VRAAG 1****1.1 MEERVOUDIGEKEUSE-VRAE**

- 1.1.1 B inkome ✓✓
- 1.1.2 A tendenslyn ✓✓
- 1.1.3 D sentrale ✓✓
- 1.1.4 C drie ✓✓
- 1.1.5 C indiensnamekoers ✓✓
- 1.1.6 A ekonomiese unie ✓✓
- 1.1.7 B Versnelde en Gedeelde Groei Inisiatief vir Suid-Afrika (AsgiSA) ✓✓
- 1.1.8 D produksieprys ✓✓ (8 x 2) (16)

1.2 PAS-ITEMS

- 1.2.1 F aankoop van finansiële bates soos aandele in maatskappye, op die aandelebeurs van 'n ander land ✓
- 1.2.2 I voorgeskryf deur die Verenigde Nasies om die syfers van die bruto binnelandse produk saam te stel ✓
- 1.2.3 A SARB se gesprekke met handelsbanke om op 'n toepaslike manier op te tree, in ooreenstemming met heersende ekonomiese toestande ✓
- 1.2.4 C 'n handelsooreenkoms tussen 'n groep opkomende markte ✓
- 1.2.5 H die boonste draaipunt van die sakesiklus ✓
- 1.2.6 E regering se geskatte inkome en besteding oor 'n periode van drie jaar ✓
- 1.2.7 D moontlike aantal jare wat 'n persoon sal lewe na sy/haar geboorte ✓
- 1.2.8 G deur die SARB beheer ✓ (8 x 1) (8)

1.3 GEE EEN BEGRIP

1.3.1 Saamgestelde aanwyser ✓

1.3.2 Grondrestitusie ✓

1.3.3 Storting ('Dumping') ✓

1.3.4 Monetêre ✓

1.3.5 Geslote ✓

1.3.6 Globalisasie ✓

(6 x 1) (6)

TOTAAL AFDELING A: 30



AFDELING B

Beantwoord TWEE van die drie vrae in hierdie afdeling in die ANTWOORDE-BOEK.

VRAAG 2: MAKRO-EKONOMIE**2.1 2.1.1 Noem enige TWEE metodes van invoervervanging.**

- Tariewe ✓
- Kwotas ✓
- Subsidies ✓
- Wisselkoersbeheer ✓
- Fisiese beheer ✓
- Herlei van handel ✓

(Enige 2 x 1) (2)

2.1.2 Hoe kan wêreldhandel deur spesialisasie verbeter word?

Wêreldhandel kan deur spesialisasie verbeter as:

- lande daarin spesialiseer om die goedere te produseer waarin hulle die vergelykende voordeel het ✓✓
- lande spesialiseer in die goedere wat hulle relatief die beste kan produseer ✓✓

(Aanvaar enige ander korrekte toepaslike antwoord)

(Enige 1 x 2) (2)

**2.2 DATARESPONS****2.2.1 Verskaf 'n naam vir bogenoemde grafiek.**

- Phillips-kurwe ✓

(1)

2.2.2 Wat is die oorspronklike natuurlike werkloosheidskoers in bostaande grafiek?

- 14% ✓

(1)

2.2.3 Beskryf kortliks die begrip *nuwe ekonomiese paradigma*.

- Die nuwe ekonomiese paradigma verwys na regeringsbeleide wat ontwerp is om 'n hoë ekonomiese groeikoers, sonder die beperkings op aanbod en prysinflasie, te verseker. ✓✓

(Aanvaar enige ander korrekte toepaslike antwoord)

(2)

2.2.4 **Verduidelik hoe die regering sy fiskale beleid kan aanwend om die herstel van die ekonomie te versnel.**

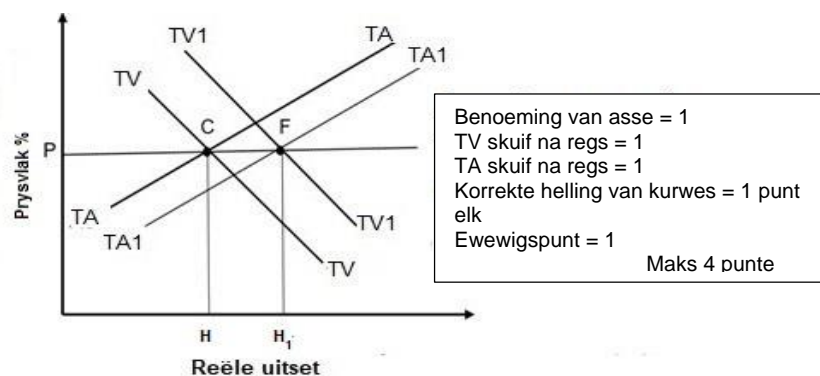
Die regering kan die herstel van die ekonomie versnel deur:

- belasting te verminder ✓ wat verbruikers en maatskappye meer geld sal gee om aan goedere en dienste te bestee en vir maatskappye om hulle produksievermoë uit te brei. ✓
- staatsbesteding te verhoog ✓ wat totale besteding en vraag sal laat styg en dit sal ekonomiese aktiwiteit en werkverskaffing stimuleer. ✓
- staatsbesteding te verhoog en belasting terselfdertyd te verlaag. ✓✓

(Aanvaar enige ander korrekte toepaslike antwoord)

(Enige 1 x 2) (2)

2.2.5 **Illustreer, met behulp van 'n grafiek, die uitwerking van vraagkant- en aanbodkantbeleide in die gladstrik van sakesiklusse.**



(4)

2.3 **DATARESPONS**

2.3.1 **Met hoeveel het die ruilvoet in die laaste twee kwartale van 2019 toegeneem?**

- 3 Indekspunte / 3% ✓ (1)

2.3.2 **Wat het 'n toename in Suid-Afrika se ruilvoet in die derde kwartaal van 2019 veroorsaak?**

- 'n Toename in die Rand-prys van uitvoere ✓
- 'n Afname in die Rand-prys van invoere ✓ (Enige 1 x 1) (1)

2.3.3 Beskryf kortliks die begrip *ruilvoet*.

- Ruilvoet druk 'n land se uitvoerpryse uit kragtens sy invoerpryse. ✓✓
(Aanvaar enige ander korrekte toepaslike antwoord) (2)

2.3.4 Verduidelik die uitwerking van 'n verbetering in die ruilvoet op die ekonomie.

- 'n Verbetering in die ruilvoet, as alle ander dinge konstant bly, sal ekonomiese welvaart verhoog, alhoewel welvaart oor die langtermyn verlore mag gaan. ✓✓
(Aanvaar enige ander korrekte toepaslike antwoord) (2)

2.3.5 Hoe sal 'n tekort op die lopende rekening (negatiewe handelsbalans) die ruilvoet beïnvloed?

'n Negatiewe handelsbalans beteken dat 'n land se invoere meer is as die uitvoere. Daarom:

- sal meer van die geldeenheid uit die land vloei, wat sal lei tot 'n styging in die vraag na buitelandse valuta en 'n daling in vraag. ✓✓
- sal dit waarskynlik tot depresiasie van die geldeenheid lei, wat uitvoere weer goedkoper sal maak en invoere duurder sal maak. ✓✓
- dit sal 'n agteruitgang van die ruilvoet teweegbring. ✓✓
(Aanvaar enige ander korrekte toepaslike antwoord)
(Enige 2 x 2) (4)

2.4 Bespreek die redes vir uitvoerbevordering.

- Die land behaal beduidende uitvoer-geleide ekonomiese groei. ✓✓
- Uitvoerbevordering verhoog die produksievermoë van die land. ✓✓
- Groter indiensname is moontlik as produksie gestimuleer word. / Meer werkers sal in diens geneem word as gevolg van die verhoogde produksie. ✓✓
- Uitvoer het die uitwerking dat pryse afneem as gevolg van die groter hoeveelhede goedere wat geproduseer word. ✓✓
(Aanvaar enige ander korrekte toepaslike antwoord)
(Enige 4 x 2) (8)

2.5 Ontleed die voordele van deregulering vir huishoudings.

Deregulering bevoordeel huishoudings deurdat:

- dit mededinging verhoog wat tot groter keuses vir verbruikers lei. ✓✓
- dit moontlik gemaak word vir pryse om te daal soos wat 'n toenemende aantal ondernemings die mark betree, byvoorbeeld in markte soos dié van lugrederye en telekommunikasie. ✓✓
- doeltreffendheid verbeter word deur verhoogde mededinging – wat weer bewerkstellig is deur 'red tape' en burokrasie, wanneer regerings die meeste van die besluite neem. ✓✓
- innovasie van produkte wat aangebied word, verbeter word. ✓✓
- dit tot 'n verhoogde arbeideelnamekoers, veral by vroue, lei. ✓✓
- inwaartse investering in die arbeidsmark aangemoedig word en daar sodoende werk geskep word. ✓✓

(Aanvaar enige ander korrekte toepaslike antwoord)

(8)
[40]



VRAAG 3: EKONOMIESE STREWES

- 3.1 3.1.1 **Noem enige TWEE internasionale organisasies wat van lede verwag om hulle aanwysers te standaardiseer.**
- Internasionale Monetêre Fonds (IMF) ✓
 - Wêreldbank ✓
 - Verenigde Nasies (VN) ✓ (Enige 2 x 1) (2)
- 3.1.2 **Hoe dra lande in die Noord-verdeling by tot die vernietiging van die omgewing?**
- Lande in die Noord-verdeling dra by tot die vernietiging van die omgewing deur:
- besoedeling te veroorsaak agv die massaproduksie van goedere en dienste. ✓✓
 - klimaatsverandering te veroorsaak deur betrokke te wees by hoë vlakke van industriële aktiwiteite. ✓✓
 - natuurlike hulpbronne as gevolg van oor-industrialisasie uit te put. ✓✓
 - ontbossing as gevolg van oor-industrialisasie. ✓✓
(Aanvaar enige ander korrekte toepaslike antwoord) (Enige 1 x 2) (2)
- 3.2 **DATARESPONS**
- 3.2.1 **Noem 'n ekonomiese aanwyser wat gebruik word om ekonomiese groei te meet.**
- Reële BBP ✓ (1)
- 3.2.2 **Wat is die begrip wat gebruik word om lande met 'n lae ekonomiese groei te beskryf?**
- Ontwikkelende lande ✓
(Aanvaar enige ander korrekte toepaslike antwoord) (1)
- 3.2.3 **Beskryf kortliks die begrip *ekonomiese groei*.**
- Ekonomiese groei is 'n toename in die produksievermoë van 'n land / dit is 'n styging in die reële BBP. ✓✓
(Aanvaar enige ander korrekte toepaslike antwoord) (2)

3.2.4 Hoe lei ekonomiese groei tot ekonomiese ontwikkeling?

Volgehoue ekonomiese groei kan lei tot ekonomiese ontwikkeling wanneer:

- die produksie van meer goedere en dienste lei tot werkskepping wat weer 'n vloeï van inkomste aan mense bied. ✓✓
- verhoogde per capita BBP aan huishoudings 'n groter finansiële inkomste bied om te kan spaar. ✓✓
- dit lei tot 'n daling in inkomste en rykdomongelykheid en die lewenstandaard verbeter. ✓✓

(Aanvaar enige ander korrekte toepaslike antwoord)

(Enige 1 x 2) (2)

3.2.5 Wat kan Suid-Afrikaanse beleidmakers doen om die huidige stand van die land se ekonomie te verbeter?

Hulle kan die land se ekonomiese stand verbeter deur:

- makro-ekonomiese stabiliteit te handhaaf deur sterk politieke leierskap en 'n vaardige ekonomiese leierskorps te verseker. ✓✓
- toenemende openbare skuld aan te spreek deur terug te keer na die basiese beginsels van fiskale dissipline en gesonde begrotingsbeplanning. ✓✓
- ondoeltreffende staatsbeheerde ondernemings aan te spreek, soos om sekerheid oor die aanbod van elektrisiteit, wat nodig is vir sakevertroue, te verseker. ✓✓
- die pogings tot samewerking tussen die openbare en private sektor te versterk. ✓✓

(Aanvaar enige ander korrekte toepaslike antwoord)

(Enige 2 x 2) (4)

3.3 DATARESPONS**3.3.1 Identifiseer, in die bostaande uittreksel, die vraagkant-beleid vir die bevordering van groei en ontwikkeling.**

- Fiskale beleid ✓ (1)

3.3.2 Gee 'n voorbeeld van rykdombelasting.

- Kapitaalwinstbelasting ✓
- Boedelbelasting ✓
- Oordragkoste ✓
- Donasie belasting ✓

(Aanvaar enige ander korrekte toepaslike antwoord)

(1)

3.3.3 **Beskryf kortliks die begrip *progressiewe belastingstelsel*.**

- Dit is 'n belastingstelsel waar hoër inkome verdieners belas word teen 'n hoër koers as laer inkome verdieners. ✓✓
(Aanvaar enige ander korrekte toepaslike antwoord) (2)

3.3.4 **Verduidelik die bydrae van belastings tot sosiale ontwikkeling.**

- Belastings word aangewend om sosiale ontwikkeling te finansier. ✓✓
- Die arm mense trek meer voordeel hieruit as diegene met 'n hoër inkomste. ✓✓
(Aanvaar enige ander korrekte toepaslike antwoord)
(Enige 1 x 2) (2)

3.3.5 **Hoe kan die regering deur sy begrotingsprosesse inkome en rykdom herversprei?**

Die regering kan:

- die begroting aanwend om die verdeling van inkome te verander deur besteding te verhoog wat op lae inkome groepe gemik is. ✓✓ / deur her-prioritiserings van besteding op lae inkome groepe sodat hulle meer voordeel kan trek as wat tans die geval is. ✓✓
- die vlak van belasting op die rykes te verhoog en die opbrengs daarvan aanwend om besteding meer doeltreffend te teiken. ✓✓
- die ekonomiese middele tot hulle beskikking aanwend deur die inkome van die lae-inkome groepe te verhoog. ✓✓
- deur byvoorbeeld, die vlakke van indiensname te verhoog ✓
- beter ondersteuning te bied aan die werklose mense, ✓
- die loonvlakke te verhoog. ✓
(Aanvaar enige ander korrekte toepaslike antwoord)
(Enige 2 x 2) (4)

3.4 **Bespreek kortliks *kapitaalvorming* en *gratis adviesdienste* as aanbodkantbenadering in die bevordering van groei en ontwikkeling in Suid-Afrika.**

Kapitaalvorming

- Kapitaalvorming moet toeneem. ✓✓
- Waardevermindering van kapitaalgoedere word deur besighede gebruik en is ontwerp om investering aan te moedig. ✓✓
- Die regering, deur die Departement van Handel en Nywerheid, voorsien kapitaal en lenings aan KMMOs en groter besighede. ✓✓
- Dit dien as aansporings om doeltreffendheid te bevorder. ✓✓
(Enige 2 x 2)

Gratis adviesdienste

- Gratis adviesdienste moet beskikbaar gemaak word sodat doeltreffendheid van besighede kan verbeter. ✓✓
- Daar is verskeie staatsinstellings wat gratis adviesdienste aanbied ✓✓ - Wetenskaplike en Nywerheidsnavorsingraad (WNNR) ✓
- Voorbeelde sluit in die ontwikkeling van uitvoermarkte, weervoorspellings en die voorkoming en genesing van diere siektes. ✓

(Enige 2 x 2)

(8)

3.5 **Bespreek krities hoe Breë basis Swart Ekonomiese bemagtiging die Suid-Afrikaanse ekonomie bevoordeel het.**

BBSEB het die ekonomie bevoordeel deur:

- inheemse mense te bemagtig deur geslagsgelykheid en meer geleenthede te bied vir verteenwoordiging op alle vlakke van bestuur. ✓✓
- die verspreiding van finansiële rykdom - daar was 'n styging in ekonomiese mag deur die vermoë om aandele te hou in groot maatskappy. ✓✓
- die lewenstandaard te verhoog – diegene wat bemagtig is, geniet 'n baie hoër lewenstandaard. ✓✓

BBSEB het nie die Suid-Afrikaanse ekonomie bevoordeel nie, omdat:

- slegs 'n klein aantal van die gemeenskap voordeel getrek het as gevolg van korrupsie en nepotisme. ✓✓
- werkloosheid nog steeds hoog is en baie mense nie toegang tot kapitaal het nie. ✓✓
- baie Suid-Afrikaners steeds onder die armoedelyn lewe – die Gini koëffisiënt het verswak. ✓✓

(Aanvaar enige ander korrekte toepaslike antwoord)

(8)

[40]


VRAAG 4: MAKRO-EKONOMIE EN EKONOMIESE STREWES**4.1 4.1.1 Noem TWEE probleme van openbaresektor voorsiening.**

- Gebrek aan aanspreeklikheid ✓
- Ondoeltreffendheid ✓
- Probleem met assessering van behoeftes ✓
- Prysbeleid ✓
- Staatsonderneming ✓
- Privatisering/nasionalisering ✓ (Enige 2 x 1) (2)

4.1.2 Waarom is dit belangrik om die werking van die ekonomie te assesseer?

- Om die regering te help om toepaslike beleide te ontwikkel wat ekonomiese groei en ontwikkeling bevorder. ✓✓
(Aanvaar enige ander korrekte toepaslike antwoord) (Enige 1 x 2) (2)

4.2 DATARESPONS**4.2.1 Noem 'n monetêre instrument wat gebruik word om prysstabiliteit te bereik.**

- Rentekoerse ✓  (1)

4.2.2 Wat is die inflasiekoersteiken wat deur die Suid-Afrikaanse Reserwebank daargestel word?

3 – 6 % ✓ (1)

4.2.3 Beskryf kortliks die begrip 'terugkoop koers (Repo koers)'.

Terugkoopkoers is die koers waarteen die sentrale bank van 'n land geld leen aan kommersiële banke. ✓✓
(Aanvaar enige ander korrekte toepaslike antwoord) (2)

4.2.4 Verduidelik die rede waarom die regering prysstabiliteit as 'n makro-ekonomiese doelwit navolg.

- Die regering streef prysstabiliteit na omdat stabiele pryse lei tot beter resultate in terme van werkverskaffing en ekonomiese groei. ✓✓
(Aanvaar enige ander korrekte toepaslike antwoord) (2)

4.2.5 **Hoe handhaaf die Suid-Afrikaanse Reserwebank prysstabiliteit?**

Die Suid-Afrikaanse Reserwebank handhaaf prysstabiliteit deur:

- die inflasieteiken tussen 3–6% te stel en te handhaaf. ✓✓
- die bedrag geld in omloop te beheer deur rentekoerse te verander. ✓✓

(Aanvaar enige ander korrekte toepaslike antwoord)

(Enige 2 x 2) (4)

4.3 **DATARESPONS**

4.3.1 **Watter soort werkers word dikwels deur die Uitgebreide Openbare Werke Program in diens geneem?**

Ongeskoolde werkers ✓

(1)

4.3.2 **Hoe word die NOP gefinansier?**

- Deur belastinge ✓

(1)

4.3.3 **Omskryf kortliks die begrip *ekonomiese ontwikkeling*.**

- Dit dui op 'n toename in die vermoë van die bevolking om meer goedere en dienste te produseer. ✓✓
 - Die proses waardeur die lewenstandaard verbeter. ✓✓
- (Aanvaar enige ander korrekte toepaslike antwoord)

(Enige 1 x 2) (2)

4.3.4 **Verduidelik hoe die ontwikkeling van menslike hulpbronne as 'n benadering om armoede te verlig, gebruik kan word.**

- Deur vaardighede en opleiding te verskaf, kan werkseleenthede bekom word, en armoede kan gevolglik verminder. ✓✓
 - Deur die verkryging van onderwys en opleiding, kan landsburgers 'n beter kans hê om aktiewe deelnemers in die arbeidsindustrie te word en sodoende 'n inkomste verdien. ✓✓
- (Aanvaar enige ander korrekte toepaslike antwoord) (1 x 2) (2)

4.3.5 **Hoe kan die NOP die indiensnamekoers in Suid-Afrika verhoog?**

NOP kan die indiensnamekoers verhoog deur:

- ekonomiese geleenthede uit te brei. ✓✓
 - in die infrastruktuur te investeer. ✓✓
 - private investering in die ekonomie. ✓✓
 - die skep van entrepreneursgeleenthede. ✓✓
- (Aanvaar enige ander korrekte toepaslike antwoord)

(Enige 2 x 2) (4)

4.4 **Bespreek kortliks *armoede* en *handel* as uitdagings vir globalisasie. (Noord/Suid verdeel).**

Armoede

- Daar is 'n groeiende gaping tussen die ryk en die arm, veral in Afrika. ✓✓
- Ontwikkelde lande het lae vlakke van armoede en lande in die Suid-verdeel (ontwikkelende) het hoë vlakke van armoede. ✓✓
- Die ongelykhede in armoedevlakke duur steeds voort. ✓✓

(Enige 2 x 2)

Handel

- Ryk lande gaan voort om die produksie van landbouprodukte te subsidieer. ✓✓
- Hierdie lande maak dit moeilik vir ontwikkelende lande om mee te ding terwyl hulle daarop aandring dat ontwikkelende lande hulle tariewe op vervaardigde goedere afskaf. ✓✓

(Aanvaar enige ander korrekte toepaslike antwoord) (Enige 2 x 2) (8)

4.5 **Waarom moet ontwikkelende lande oorlewing van arbeidsintensiewe nywerhede in die globale ekonomie verseker?**

Die oorlewing van arbeidsintensiewe nywerhede behoort verseker te word om:

- werksgeleenthede en loonvlakke te beskerm deur onregverdige mededinging te beperk wat plaaslike nywerhede mag dwing om produksie te verlaag en produksiefaktore te verminder. ✓✓
- lone en salarisse te verminder ten einde mededingend te bly in die internasionale mark. ✓✓
- hoë vlakke van armoede en werkloosheid te verlaag, want dit is van kritiese belang om werksgeleenthede te beskerm. ✓✓
- daardie arbeidsintensiewe nywerhede te beskerm wat nie kan meeding met goedgevestigde buitelandse mededingers nie. ✓✓
- strategiese nywerhede te beskerm bv. die mynindustrie word benodig vir volhoubaarheid oor die langtermyn. ✓✓

(Aanvaar enige ander korrekte toepaslike antwoord) (Enige 4 x 2) (8)

[40]

AFDELING C

VRAAG 5: MAKROEKONOMIE

- **Bespreek, in detail, die markte in 'n vier-sektor model.** (26)
- **Evalueer die bydrae/rol van besighede in die groei van die ekonomie.** (10)

INLEIDING

- Markte koördineer ekonomiese aktiwiteite en in die proses word die pryse van goedere en dienste bepaal. ✓✓
(Aanvaar enige ander korrekte toepaslike inleiding) (2)

HOOFGEDEELTE

Faktormarkte ✓

- Huishoudings is die eienaars van die produksiefaktore. ✓✓
- Hulle verkoop die produksiefaktore op die faktormarkte ✓✓ en word betaal in die vorm van huur vir grond, lone vir arbeid, rente vir kapitaal en wins vir die entrepreneur. ✓✓
- Die faktormark sluit ook die arbeids-, eiendoms- en finansiële markte in. ✓✓

Finansiële markte ✓

- Hierdie markte is nie direk betrokke by die produksie van goedere en dienste nie, hulle is 'n skakel tussen huishoudings, besighede en ander deelnemers ✓✓
- bv. versekeringmaatskappye, banke, ens. ✓
- Die finansiële mark bedien diegene wat wil spaar en diegene wat wil leen. ✓✓

Arbeidsmark ✓

- Dit is waar korttermynlenings en baie korttermynfondse gespaar en geleen word deur verbruikers en besighede. ✓✓
- Banke word ook in die geldmarkbedryf. ✓✓
- Die SARB is 'n sleutelinstelling in die geldmark. ✓✓
- Bankskuldbriewe, skatkiswissels en staatseffekte word hier verhandel. ✓✓

Kapitaalmark ✓

- In die kapitaalmark word langtermynfondse geleen en gespaar deur verbruikers en besighede. ✓✓
- JEB is die sleutelinstelling in hierdie mark. ✓✓
- Aandele word hier verhandel asook verbandlening. ✓✓

Buitelandse valutamark ✓

- In die RSA vind hierdie transaksies in ons banke plaas. ✓✓
- Besighede koop buitelandse geldeenhede om vir ingevoerde goedere en dienste te betaal. ✓✓
- Die SA Rand word vryelik in hierdie markte verhandel. ✓✓
- Bv. wanneer 'n persoon 'n reisigerstjeks koop om oorsee te reis. ✓
- Die mees belangrikste buitelandse valutamarkte is in Londen, New York en Tokyo. ✓✓

Goedere-/produktemark ✓

- Hierdie is die markte vir verbruikers goedere en dienste ✓✓ – goedere word gedefinieer as enige tasbare item soos voedsel, klere en voertuie wat menslike behoeftes bevredig. ✓
- Koop en verkoop van goedere wat in markte geproduseer is. ✓✓
- Bv. duursame verbruikersgoedere – meubels ✓
- Semi-duursame verbruikersgoedere – motorbande ✓
- Nie-duursame verbruikersgoedere – drinkgoed ✓
- Dienste is nie-tasbare items soos haarkappery en versekering. ✓✓
- Die kapitaalgoedere mark is vir handel in geboue en toerusting. ✓✓

(26)

ADDISIONELE GEDEELTE**POSITIEWE ROL**

- Besighede neem verskillende produksiefaktore in diens wat insluit die indiensname van werkers (arbeid) om goedere en dienste te produseer. ✓✓
- Deur arbeid in diens te neem, betaal besighede lone wat 'n vloei van inkome aan huishoudings skep, wat weer deur huishoudings bestee word op goedere wat die besighede geproduseer het. ✓✓
- Besighede ontwikkel nuwe produkte en dienste om te probeer reageer op verbruikers se voorkeure en smake. ✓✓
- Byvoorbeeld, in reaksie op die verhoogde vraag na koffie, het besighede nuwe winkels oopgemaak wat in hierdie nuwe vraag voorsien / hulle kan ook nuwe dienste aanbied soos tuisaflewering deur supermarkte. ✓
- Besighede investeer in kapitaal en nuwe tegnologie ten einde produktiwiteit in die ekonomie te verbeter en uiteindelik ook hoër lewenstandaarde. ✓✓
- Besighede verskaf goedere en dienste aan die verbruiker wat groter spesialisasie in die ekonomie teweeggebring het. ✓✓
- Byvoorbeeld, arbeidsbesparende toestelle soos wasmasjiene, stofsuikers en kindersorg het tyd bespaar vir 'huishoudelike take' en dit het dit moontlik gemaak vir vroue om in groter getalle tot die arbeidsmag toe te tree. ✓
- Besighede betaal belasting wat bydra tot die sosiale-welvaart wat regering aan sy inwoners betaal ten einde ekonomiese ontwikkeling te verseker. ✓✓

NEGATIEWE ROL

- Produksie deur besighede mag lei tot negatiewe eksternaliteite of produksie, ✓✓
bv. besoedeling en verlies van natuurlike hulpbronne. ✓
- Besighede met 'n monopolie kan oormatige pryse vra en 'n ondoeltreffende toekenning van hulpbronne veroorsaak. ✓✓
- Besighede wat in openbare besit is en noodsaaklike dienste bied kan sukkel om winste te verhoog wat kan lei tot die regering wat gereeld moet borgstaan vir hulle. ✓✓

Maks (10)

SLOT

- Markte is krities belangrike instellings in ons ekonomiese stelsel omdat hulle vraag en aanbod reguleer en stabiele pryse verseker asook vertroue tussen sakepersone. ✓✓
(Aanvaar enige ander korrekte toepaslike slot.) (2)



VRAAG 6: EKONOMIESE STREWES

- **Bespreek die sosiale aanwysers in detail.** (26)
- **Hoe suksesvol is die Suid-Afrikaanse regering in die bevordering van ekonomiese ontwikkeling deur die gebruik van hierdie sosiale aanwysers?** (10)

INLEIDING

- Sosiale aanwysers is numeriese maatstawwe, wat deur ekonome gebruik word, om die welstand van individue of gemeenskappe te omskryf. ✓✓
(Aanvaar enige ander korrekte toepaslike inleiding) (2)

HOOFGEDEELTE**Demografie** ✓

- Dit handel met statistiese data wat verband hou met die bevolking, soos die grootte, ras, ouderdom, geslag, inkome, taal en onderwys. ✓✓
- Regering en besighede moet die grootte van 'n land se bevolking weet ten einde in die infrastruktuur te voorsien en besighede moet weet wat die beskikbaarheid van arbeid en die grootte van markte is. ✓✓

Bevolkingsgroei ✓

- Suid-Afrika se bevolking is geskat op 58,78 miljoen in 2019. ✓✓
- Groei is besig om af te neem. ✓✓

Lewensverwagting ✓

- Dit druk die aantal jare uit wat 'n pasgebore baba sal leef, indien heersende patrone van mortaliteit dieselfde bly regdeur sy/haar lewe. ✓✓
- Lewensverwagting by geboorte word geskat op 61,5 jaar vir mans end 67,7 jaar vir vrouens in 2019 ✓✓
- Versekeringsmaatskappy is geïnteresseerd in lewensverwagting aangesien onverwagte dalings die aantal jare wat polishouers hulle premies moet betaal, kan verminder. ✓✓

Voeding en gesondheid ✓

- Die lewenstandaard van die bevolking hou verband met die kwaliteit van voeding en gesondheid. ✓✓

Voeding

- Voeding is 'n belangrike aanwyser vir die welstand van babas en jong kinders. ✓✓
- Kindervoeding ✓ – Wanvoeding word uitgedruk op twee maniere – gewig vir ouderdom (ondergewig) en lengte vir ouderdom (dwergisme). ✓✓
- Die proporsie van ondergewig kinders is die belangrikste aanwyser van wanvoeding. ✓✓
- Oorgewig kinders ✓: daar is 'n verband tussen obesiteit by kinders en ander siektes. ✓✓

Gesondheid

- Kindermortaliteit: ✓ Die aantal kinders wat sal sterf voordat hulle een jaar oud word, is een manier om die gesondheid van die bevolking te meet. ✓✓
- Onder-vyf mortaliteit: ✓ die aantal kinders wat sal sterf voordat hulle die ouderdom van vyf jaar bereik. ✓✓
- Gesondheidsbesteding: ✓ die bedrag bestee aan gesondheid as 'n persentasie van die BBP. ✓✓
- Toegang tot skoon drinkwater: ✓ die persentasie van 'n bevolking wat redelike toegang het tot skoon drinkwater. ✓✓
- Toegang tot sanitasie geriewe: ✓ die persentasie van 'n bevolking wat ten minste voldoende sanitasie geriewe het wat mens, dier en insek kontak kan verhoed. ✓✓

Behuising en verstedeliking ✓**Behuising**

- 'n Beduidende gedeelte van Suid-Afrikaners is arm en kan dit nie bekostig om huise te koop nie. ✓✓
- Die regering fasiliteer huiseienaarskap deur middel van 'n subsidiestelsel en lenings van die privaatsektor. ✓✓
- Meer as 3 miljoen gesubsidieerde huise is aan huishoudings oorhandig sedert 1994. ✓✓

Verstedeliking

- Verstedeliking is die toename in die bevolkingsgetalle van stede en dorpe. ✓✓
- Die vlak van verstedeliking is een van die aanwysers van 'n land se sosiale ontwikkeling. ✓✓
- Verstedeliking is 'n belangrike sosiale aanwyser omdat dit vir die regering en ontwikkelaars aandui dat grond verskaf moet word vir 'n verskeidenheid van doelstellings en dienste. ✓✓
- Dit word gemeet deur:
 - Natuurlike groei in die stedelike bevolking ✓
 - Migrasie ✓
 - Totstandkoming van nuwe dorpe ✓
- Suid-Afrika ondervind 'n tendens van spoedige verstedeliking. ✓✓

Onderwys ✓

- Mense se lewenspeil hou direk verband met hulle vlak van onderwys. ✓✓
- Vyf of ses jaar van skoolgaan is 'n kritiese drumpel vir die bereiking van volhoubare geletterdheid en numeriese vaardighede. ✓✓
- 'n Gemeenskap van geletterde en vaardige landsburgers het meer kans om op ekonomiese en sosiale vlakke te ontwikkel. ✓✓
- Onderwys kan armoede en sosiale onregverdigheid verminder deur die minderbevoorregtes te voorsien van hulpbronne en geleenthede vir opwaartse sosiale beweeglikheid en sosiale insluiting. ✓

- Openbarebestedingspersentasie ✓ – toon die persentasie van openbare besteding wat direk gerig is op onderwys. ✓✓
- Dit meet openbaresektorinset, maar sluit private besteding uit. ✓✓
- Sekondêre inskrywing persentasie ✓ – toon die persentasie van 'n bepaalde ouderdomsgroep wat sekondêre onderwys ondergaan. ✓✓
- Dit word beskou as 'n voorvereiste vir toetreding tot werkseleenthede vir semi-geskoolde werkers. ✓✓

Dienste ✓

- 'n Aantal dienste is lewensbelangrik vir mense se lewenstyl en vlak van ekonomiese en sosiale ontwikkeling. ✓✓

Elektrisiteit ✓

- 'n Groot persentasie van Suid-Afrikaanse huishoudings het toegang tot elektrisiteit. ✓✓

Vullisverwydering ✓

- Sommige huishoudings in Suid-Afrika het toegang tot vullisverwydering deur plaaslike owerhede, een maal per week. ✓

Watervoorsiening ✓

- Die gemiddelde aantal huishoudings wat toegang het tot 'n verbeterde waterbron het sedert 1994 in Suid-Afrika toegeneem. ✓✓
- 'n Verbeterde bron verwys na 'n voldoende hoeveelheid water vanaf bronne soos huishoudelike aansluitings, pype binne die erf, openbare krane, ens. ✓✓
- Redelike toegang word gedefinieer as die beskikbaarheid van 20 liter water per persoon per dag uit 'n bron wat ten minste een kilometer van die woning is. ✓✓

Sanitasie ✓

- Meer huishoudings in Suid-Afrika het toegang tot werkende sanitasie. ✓✓
- Dit sluit spoeltoilette, chemiese toilette en put toilette met ventilasie pype in. ✓✓
- Alle ander soorte sanitasie word gedefinieer as substandaard. ✓✓

ADDISIONELE GEDEELTE

Die Suid-Afrikaanse regering was suksesvol op die volgende maniere:

- Dit verskaf gratis gesondheidsdienste, van 'n goeie kwaliteit, by die provinsiale hospitale en klinieke. ✓✓
- Die regering het meer hoofpaaieinfrastruktuur ontwikkel, wat lei tot ekonomiese spilpunte – dit kan meer verkeer dra. ✓✓
- Die regering het die skoolvoedingskemas uitgebrei na meer laerskole in die land, waar grootskaalse werkloosheid in gemeenskappe ervaar word. ✓✓
- Die verskaffing van skoon water aan gemeenskappe is verbeter, veral wanneer droogtes voorkom. ✓✓
- Verhoogde gratis behuisingsdienste en toelaes aan die behoeftiges. ✓✓

Die Suid-Afrikaanse regering was onsuksesvol in die volgende manier:

- Daar is steeds skole met swak infrastruktuur, swak onderwystoestande en daar is 'n gebrek aan onderrigmateriaal in die meeste skole in die land. ✓✓
 - Meeste openbare hospitale ondervind 'n tekort aan hulpbronne in medisyne en toerusting. ✓✓
 - Staak aksies deur munisipale werkers strem dienslewering aan die gemeenskap. ✓✓
 - Toenemende korrupsie in die openbare sektor strem pogings deur die regering om in die welvaart van die bevolking te voorsien. ✓✓
 - Algehele swak dienslewering kom nog geredelik in die land voor. ✓✓
- (Aanvaar enige ander korrekte toepaslike antwoord) (Maks 10)

SLOT

Sosiale aanwysers kan dien as 'n fokuspunt om die staatsbesteding te lei na kwessies wat sosiale ontwikkeling en 'n kwaliteit lewenstandaard sal waarborg. ✓✓
(Aanvaar enige ander korrekte toepaslike slot) Maks (2)

TOTAAL AFDELING C: 40

TOTAAL: 150

