



basic education

Department:
Basic Education
REPUBLIC OF SOUTH AFRICA

**NASIONALE
SENIOR SERTIFIKAAT**

GRAAD 12

VISUELE KUNSTE P1

NOVEMBER 2018

PUNTE: 100

TYD: 3 uur

**Hierdie vraestel bestaan uit 19 bladsye.
Hierdie vraestel moet in volkleur gedruk word.**

INSTRUKSIES EN INLIGTING

In hierdie eksamen moet jy die volgende vaardighede toon:

- Gebruik van die korrekte kunsterminologie
- Gebruik en toepassing van visuele analise/ontleding en kritiese denke
- Skryf- en navorsingsvaardighede in 'n geskiedkundige en kulturele konteks
- Plaas van spesifieke voorbeelde in 'n kulturele, sosiale, politieke en historiese konteks
- Begrip van eiesoortige kreatiewe style

Lees die volgende instruksies voordat jy besluit watter vrae om te beantwoord.

1. Hierdie vraestel bestaan uit AGT vrae.
2. Beantwoord enige VYF vrae vir 'n totaal van 100 punte.
3. Nommer die antwoorde korrek volgens die nommeringstelsel wat in hierdie vraestel gebruik is.
4. Vrae verskyn op die linkerkantse bladsye, met visuele bronne op die regterkantse bladsye.
5. Maak seker dat jy na die kleurafdrukke van die visuele bronne verwys waar dit vereis word.
6. GEEN punte sal toegeken word vir inligting wat in een antwoord bespreek en in ander antwoorde herhaal word NIE. Kruisverwysing van kunswerke is toelaatbaar.
7. Noem die kunstenaar en titel van ELKE kunswerk wat jy in jou antwoorde bespreek. Onderstreep die titel van 'n kunswerk of die naam van 'n gebou.
8. Kandidate mag NIE beelde wat alreeds in ander vrae gebruik is, bespreek NIE.
9. Skryf op 'n duidelike, kreatiewe en gestruktureerde manier en gebruik volsinne en paragrawe volgens die instruksies van elke vraag. 'n Lys met feite/tabelle word NIE aanvaar NIE.
10. Gebruik die volgende riglyne vir die lengte van jou antwoorde. Let op die puntetoekenning.
 - 6–8 punte: 'n minimum van $\frac{1}{2}$ – $\frac{3}{4}$ bladsy (paragraaf)
 - 10–14 punte: 'n minimum van 1–1 $\frac{1}{2}$ bladsy(e) (kort opstel)
 - 20 punte: 'n minimum van 2 bladsye (opstel)
11. Skryf netjies en leesbaar.

LAAT HIERDIE BLADSY BLANKO.



BEANTWOORD ENIGE VYF VRAE.**VRAAG 1: DIE STEM VAN OPKOMENDE KUNSTENAARS**

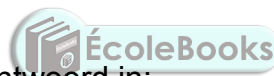
George Pemba en Tony Gum gebruik 'n narratiewe (verhalende) benadering in hulle werke om die kern van wat dit beteken om 'n Xhosa-vrou te wees, vas te vang en te vier. Gum is 'n jong Xhosa-vrou, fotograaf, model en YouTube-vlogger. Gum se uitstalling, genoem *Ode to She (Ode tot Haar)*, word gekenmerk deur 'n reeks selfportrette waar sy in tradisionele Xhosa-drag, genoem Umbacho, gefotografeer is.

1.1 Skryf 'n paragraaf waarin jy die volgende in aanmerking neem:

- Die voorwerpe/tooisels/versierings wat die kunstenaar in FIGUUR 1b gebruik om aan te dui dat sy van Xhosa-afkoms is
- Die ooreenkomste en verskille tussen die kleure in FIGUUR 1a en FIGUUR 1b
- Die gebruik van lyn en perspektief
- Die fokuspunt in FIGUUR 1a en 1b. Motiveer.
- Die stemming/gevoel wat ELKE kunstenaar in sy/haar werk bewerkstellig en hoe dit bereik word

(10)

1.2 Bespreek die werk van enige TWEE kunstenaars wat ons land se erfenis vasvang en vier.



Sluit die volgende by jou antwoord in:

- Kunselemente
- Sosiale/Kulturele invloede
- Media en tegniek
- Styl
- Moontlike boodskappe/betekenis

(10)
[20]

YouTube-vlogger: 'n persoon wat video's op YouTube plaas



FIGUUR 1a: George Pemba, *Xhosa Woman Smoking a Pipe*, (*Xhosa-vrou wat 'n Pyp Rook*), olie op bord, 1945.



FIGUUR 1b: Tony Gum, *Ode to She*, (*Ode aan Haar*), foto, 2017.

VRAAG 2: SUID-AFRIKAANSE KUNSTENAARS BEÏNVLOED DEUR AFRIKA-EN/OF INHEEMSE KUNSVORMS

'n Soeke na ware identiteit is wanneer 'n persoon of 'n kunstenaar na sy/haar kulturele 'wortels' deur visuele kunsvorme soek.

– Walter Battiss

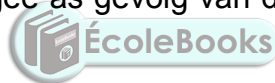
'Riel' (of 'Rieldans') is 'n Khoi-San-woord vir 'n antieke feestelike dans wat deur die Khoi-San uitgevoer word. Dit word as een van die oudste dansstyle in inheemse Suid-Afrika beskou. Dit word teen 'n energieke pas gedans en vereis baie ingewikkelde voetwerk.

2.1 Analiseer FIGUUR 2a en 2b deur na die volgende te verwys:

- Ooreenkomste en verskille tussen die dansbewegings
- Die verskil in skaal en plasing van die figure
- Invloede in die uitbeelding van die figure in FIGUUR 2b
- Hoekom die figure in 'n vullishouer/vullisbak in FIGUUR 2b getoon word en die moontlike betekenis en boodskappe daarvan
- Die stemming wat in albei werke geskep is

(10)

2.2 Bespreek TWEE kunswerke deur verskillende kunstenaars wie se werk uiting aan hulle Afrika-identiteit gee as gevolg van die invloed van inheemse Afrika-kunsvorme.



Gebruik die volgende riglyne:

- Die invloede van inheemse Afrika-kunsvorme en -simbole
- Onderwerp
- Kunselemente
- Styl en tegniek
- Moontlike boodskappe/betekenis

(10)
[20]



FIGUUR 2a: Foto van *Rieldansers van die Suurrug Suurtrappers* van Wupperthal by die jaarlikse ATKV-kompetisie in die Kaap, 2015.



FIGUUR 2b: Manfred Zylla, *Riel Dans (Rieldans)*, gemengde media op papier, 2013.

VRAAG 3: SOSIOPOLITIEKE KUNS, WEERSTANDSKUNS VAN DIE 1970's EN 1980's INGESLUIT

3.1 Beide werke verteenwoordig die onregverdighede van die wêreld.

Skryf 'n paragraaf waarin jy op die volgende reageer:

- Elemente van kuns in FIGUUR 3a wat die konsep van krake in ons samelewing versterk. Motiveer jou antwoord.
- Simbole/Konsepte in FIGUUR 3b gebruik wat aandui dat hierdie werke 'n sosiopolitieke toneel verteenwoordig
- Hoe kleur tot die betekenis van die kunswerke bydra. Motiveer.
- Moontlike betekenis(se) van die handgebare/afdrukke in FIGUUR 3a en 3b
- Komposisie, perspektief en diepte
- Die geskiktheid van bewoording en teks in FIGUUR 3b
- Hoekom die kunstenaar gekies het om nie 'n gesig in die linkerpaneel van die diptiek in FIGUUR 3b te verf nie

(10)

3.2 Vergelyk hoe enige TWEE kunswerke wat jy bestudeer het, sosiopolitieke kwessies van die verlede/hede ondersoek.

(10)

[20]





FIGUUR 3a: Mphahlele 'Layziehound' Coka, *The Cracks (Die Krake)*, gemengde media, verf, tydskrifuitknipsels en teks, 2016.



FIGUUR 3b: Ayanda Mabulu, *Sidubul'ibulu*, (diptiek), gemengde media op papier, 2013.

VRAAG 4: KUNS, KUNSVLYT EN GEESTELIKE WERKE HOOFSAAKLIK UIT LANDELIKE SUID-AFRIKA

Ardmore is 'n keramiekateljee in KwaZulu-Natal. Hulle skeppings fokus op die vertel van stories van die Zulu-volk, hulle kultuur en hulle verbeelding. Hulle word ook geïnspireer deur 'n begeerte om bewustheid van die uitwissing van diere in Afrika te skep.

4.1 Kies enige TWEE kunswerke (FIGURE 4a tot 4d) en bespreek die volgende:

- Uitbeelding van visuele beelde
- Hoe die formele kunselemente gebruik is om die kunswerke te versier. Motiveer jou antwoord.
- Invloede/Inspirasie/Stories vertel
- Identifiseer hoe die gebruik van materiaal en tegnieke van dié van tradisionele pottebakkers/keramiekkunstenaars verskil

(8)

4.2 Bespreek die werk van TWEE handwerkkunstenaars en/of geestelike kunstenaars wat deur hulle kultuur en verbeelding geïnspireer is.

Gebruik die volgende riglyne:

- Invloede en inspirasie
- Kunselemente
- Gebruik van materiaal en tegnieke
- Temas en onderwerpe
- Betekenis en boodskappe

(12)
[20]



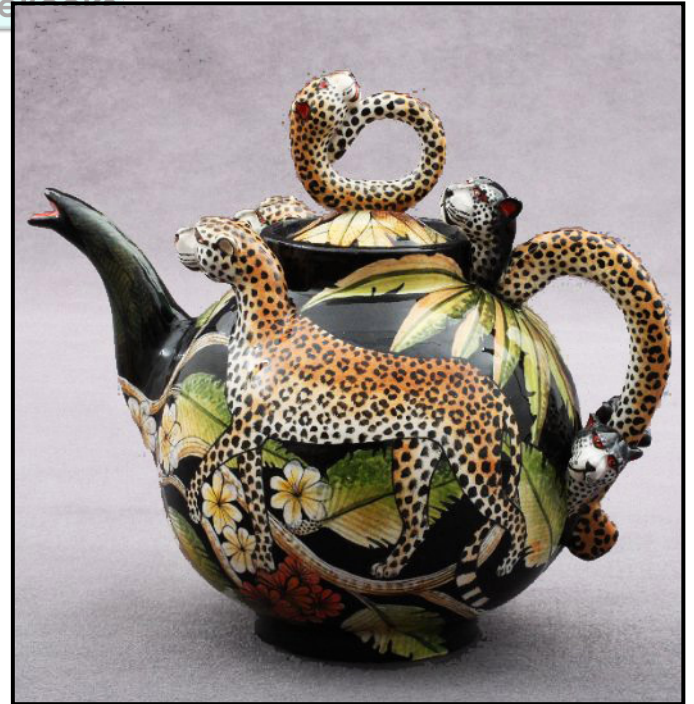
FIGUUR 4a: Ardmores-keramiekateljee, **Warthog Bowl Centrepiece (Vlakvarkbaktafelversiering)**, geglasuurde klei (keramiek), datum onbekend.



FIGUUR 4b: Ardmores-keramiekateljee, **Rhino Riders (Renosterryers)**, geglasuurde klei (keramiek), datum onbekend.



FIGUUR 4c: Ardmores-keramiekateljee, **Buffalo Bowl Centrepiece (Buffelbaktafelversiering)**, geglasuurde klei (keramiek), datum onbekend.



FIGUUR 4d: Ardmores-keramiekateljee, **Leopard Teapot (Luiperdteepot)**, geglasuurde klei (keramiek), datum onbekend.

VRAAG 5: MULTIMEDIA EN NUWE MEDIA – ALTERNATIEWE KONTEMPORÊRE EN POPULÊRE KUNSVORMS IN SUID-AFRIKA

In FIGUUR 5a word Athi-Patra Ruga deur die modewêreld geïnspireer en beeld 'n figuur uit wat met blomme en juwele bedek is, terwyl Wim Botha, in FIGUUR 5b, twee figure kombineer wat uit boeke, ensiklopedieë en Bybels gemaak is.

5.1 Vergelyk FIGUUR 5a en 5b en lewer kommentaar op die verskille en ooreenkomste tussen die twee kunswerke.

Gebruik die volgende kriteria:

- Onderwerp
- Simboliese betekenis van die materiaal in beide FIGUUR 5a en 5b
- Die houding/plasing van die figure
- Jou interpretasie van die betekenis van die kunswerke (8)

5.2 Bespreek TWEE kunswerke deur Suid-Afrikaanse kunstenaar(s) wat ongewone materiaal en tegnieke gebruik om hulle kunswerke te skep.

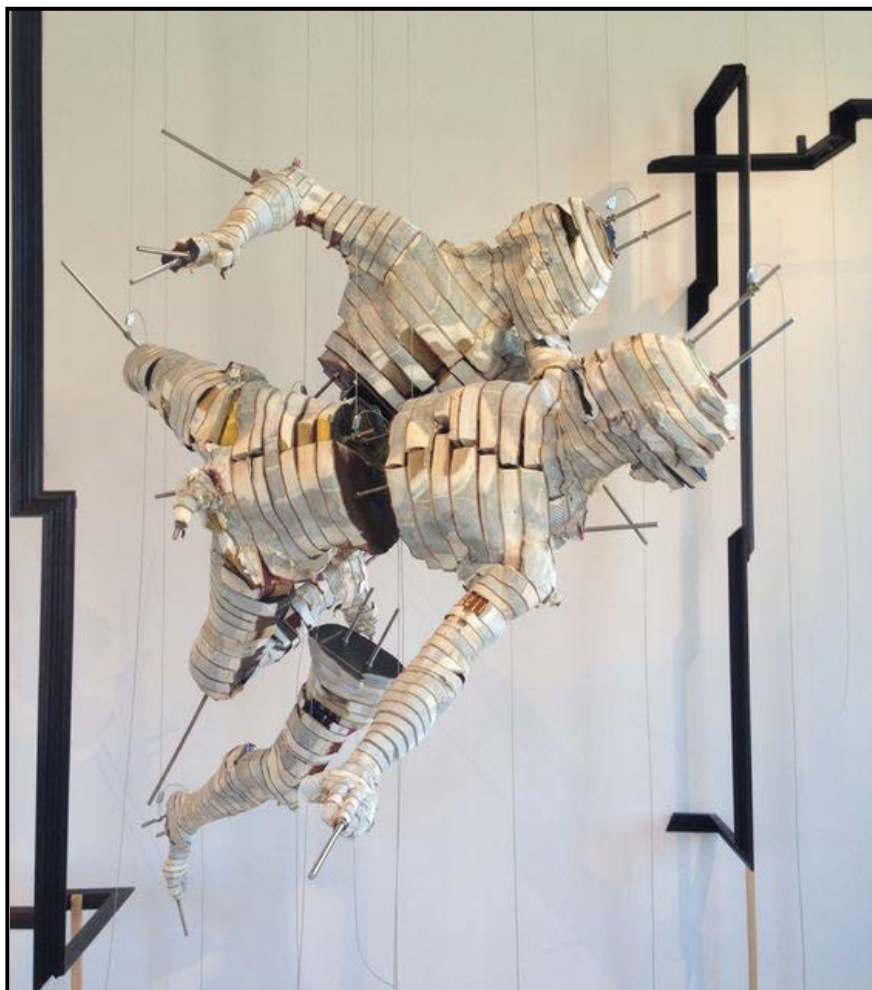
Verwys na die volgende riglyne:

- Invloede
 - Onderwerp
 - Materiaal en tegnieke
 - Kunselemente
 - Moontlike betekenis en boodskappe (12)
- [20]





FIGUUR 5a: Athi-Patra Ruga, ***Proposed Model for Tseko Simon Nkoli Memorial (Voorgestelde Model vir Tseko Simon Nkoli-gedenkteken)***, hoëdigheidsponsbeeldhouwerk, kunshblomme, juwele, Perspex en gloeilampies, 2017.



FIGUUR 5b: Wim Botha, ***Study for the Epic Mundane (Studie vir die Epiese Alledaagse)***, beeldhouwerk van hout, vlekvrye staal, ensiklopedieë, Bybels en historiese dokumente, 2013.

VRAAG 6: DEMOKRATIESE IDENTITEIT IN SUID-AFRIKA NÁ 1994

Kunstenaars in demokratiese Suid-Afrika ná 1994 bevraagteken hulle identiteit en nalatenskap. Dit skep 'n proses waar daar oor identiteit besin word en dit hergedefinieer/herskep word.

6.1 Neem die stelling hierbo asook die kunswerke in FIGUUR 6a en 6b in aanmerking en brei uit oor hoe die kunstenaars oor hulle identiteite besin.

Kies enige VYF van die volgende om jou bespreking te lei:

- Inhoud en komposisie
- Kleur
- Lewer kommentaar op die kleredrag in FIGUUR 6a en FIGUUR 6b
- Waarom het die kunstenaar gekies om nie gelaatstrekke in FIGUUR 6a uit te beeld nie? Motiveer jou antwoord.
- Wat kan die sirkelagtige vorm in die agtergrond van FIGUUR 6b voorstel?
- Moontlike interpretasie van die titels van FIGUUR 6a en FIGUUR 6
- Hoe die kunstenaars van FIGUUR 6a en FIGUUR 6b oor hulle identiteite in die demokratiese era ná 1994 besin

(12)

6.2 Bespreek die werk van enige TWEE kunstenaars wat jy bestudeer het wat identiteit in 'n demokratiese Suid Afrikaanse samelewing ondersoek.

Jy kan die volgende riglyne gebruik:

- Beeldgebruik
- Uitbeelding van identiteit
- Styl en tegnieke
- Media
- Moontlike betekenis en boodskappe

(8)
[20]



FIGUUR 6a: Simphiwe Ndzube, *Detail of Sarah and Some Gentlemen (Detail van Sarah en 'n Paar Here)*, houtskool, collage en akriel op papier, 2014.



FIGUUR 6b: Norman O'Flynn, *Timekeeper, 43 (Tydhouer, 43)*, akriel op glas, 2017.

VRAAG 7: GESLAGSKWESSIES: MANLIKHEID EN VROULIKHEID

Selfs in vandag se samelewing waar geslagsgelykheid ondersteun word, word 'n vrou se vaardighede en eienskappe dikwels as trofeeë beskou, asof dit ornamente is.

7.1 Verwys na enige TWEE van die visuele bronne (FIGURE 7a tot 7d) en bespreek hoe die kunstenaars kommentaar lewer op die idee van 'n vrou as 'n trofee.

Gebruik die volgende riglyne:

- Fokuspunt, motiveer
- Kleur
- Houding van die figure en die belangrikheid van klere
- Plasing/Agtergrond
- Moontlike betekenis en boodskappe met verwysing na die titels van die kunswerke

(10)

7.2 Bespreek die werk van enige TWEE kunstenaars wat jy bestudeer het wat op manlikheid en/of vroulikheid kommentaar lewer.

Gebruik die volgende riglyne:

- Beeldgebruik/Visuele voorkoms
- Inhoud en komposisie
- Geslagskwessies ondersoek
- Medium
- Styl en tegnieke
- Moontlike boodskap en betekenis

(10)
[20]

Trofee: 'n beker of ander dekoratiewe voorwerp wat as 'n prys vir oorwinning of sukses toegeken word



FIGUUR 7a: Marlene Dumas, *The Trophy (Die Trofee)*, olie op doek, 2013.



FIGUUR 7b: Thania Petersen, *Barbie and Me Series: Portrait of Childhood 1 (Barbie-Ek-reeks: Portret van Kinderjare 1)*, foto, 2015.



FIGUUR 7c: Paula Rego, *Snow White Playing with her Father's Trophies (Sneeuwitjie wat met haar Pa se Trofeeë Speel)*, pastel op papier, 1995.



FIGUUR 7d: Will Cotton, *Beatrice*, olie op doek, 2010.

VRAAG 8: ARGITEKTUUR IN SUID-AFRIKA

Ek het nog altyd diegene waardeer wat dit waag om met materiaal en verhoudings te eksperimenteer.

– Zaha Hadid

Soos wat bouegenieke en tegnologie verander, sal meer kreatiewe wonings gebou word. Innoverende ontwerpe, met herwinde materiaal, word met hipermoderne tegnologie gevul. Die villa in FIGUUR 8a en die biblioteek in FIGUUR 8b is nog net die begin van dit wat moontlik sal wees.

FIGUUR 8a en 8b wys argitekte wat dit gewaag het om te eksperimenteer deur futuristiese, dog funksionele strukture uit opgesikleeerde (hernude) materiaal te skep.

Verwys na die visuele bronne en enige TWEE Suid-Afrikaanse strukture/monumente/geboue wat jy bestudeer het en skryf 'n opstel waarin jy die innoverende gebruik van ongewone en/of nie-tradisionele materiaal bespreek.

Neem die volgende in aanmerking:

- Die manier waarop die argitek met nuwe tegnologieë geëksperimenteer het
- Materiaal en die belangrikheid daarvan
- Invloede
- Vorm en lyn
- Ontwerp en funksionaliteit
- Die verskillende vorms wat in FIGUUR 8a geskep is en die visuele impak wat dit op die kyker het
- Redes vir die lig/oplig van die geboue in FIGUUR 8a en 8b



[20]

Opgesikleeerde: om nuwe betekenis aan afvalstrukture te gee
Futuristies: innoverende idees wat voor hulle tyd uitgedink word
Villa: baie deftige huis



FIGUUR 8a: Carlo Enzo (Urban Office), *Villa for an Aviator (Pilot) (Villa vir 'n Vlieënier [Loods])*, opgesikleerde vliegtuigonderdele, 2016.



FIGUUR 8b: Architects Of Justice, *SEED Library II (SAAD-biblioteek II)*, in Alexandra-township, Johannesburg, Suid-Afrika, 2010.

TOTAAL: 100