



basic education

Department:
Basic Education
REPUBLIC OF SOUTH AFRICA

**NASIONALE
SENIOR SERTIFIKAAT**

GRAAD 12

WISKUNDE V1

NOVEMBER 2019

PUNTE: 150

TYD: 3 uur

Hierdie vraestel bestaan uit 9 bladsye en 1 inligtingsblad.

INSTRUKSIES EN INLIGTING

Lees die volgende instruksies noukeurig deur voordat die vrae beantwoord word.

1. Hierdie vraestel bestaan uit 11 vrae.
2. Beantwoord AL die vrae.
3. Nommer die antwoorde korrek volgens die nommeringstelsel wat in hierdie vraestel gebruik is.
4. Dui ALLE berekeninge, diagramme, grafieke, ens. wat jy gebruik het om jou antwoorde te bepaal, duidelik aan.
5. Volpunte sal NIE noodwendig aan slegs antwoorde toegeken word NIE.
6. Jy mag 'n goedgekeurde, wetenskaplike sakrekenaar (nieprogrammeerbaar en niegrafies) gebruik, tensy anders vermeld.
7. Indien nodig, rond antwoorde tot TWEE desimale plekke af, tensy anders vermeld.
8. Diagramme is NIE noodwendig volgens skaal geteken NIE.
9. 'n Inligtingsblad met formules is aan die einde van die vraestel ingesluit.
10. Skryf netjies en leesbaar.

VRAAG 11.1 Los op vir x :

1.1.1 $x^2 + 5x - 6 = 0$ (3)

1.1.2 $4x^2 + 3x - 5 = 0$ (korrek tot TWEE desimale plekke) (3)

1.1.3 $4x^2 - 1 < 0$ (3)

1.1.4 $\left(\sqrt{\sqrt{32} + x}\right)\left(\sqrt{\sqrt{32} - x}\right) = x$ (4)

1.2 Los gelyktydig op vir x en y :

$y + x = 12$ en $xy = 14 - 3x$ (5)

1.3 Beskou die produk $1 \times 2 \times 3 \times 4 \times \dots \times 30$.Bepaal die grootste waarde van k sodat 3^k 'n faktor van die produk is. (4)**[22]****VRAAG 2**

2.1 Gegee die kwadratiese ry: 321 ; 290 ; 261 ; 234 ;

2.1.1 Skryf die waardes van die volgende TWEE terme van die ry neer. (2)

2.1.2 Bepaal die algemene term van die ry in die vorm $T_n = an^2 + bn + c$. (4)

2.1.3 Watter term(e) van die ry sal 'n waarde van 74 hê? (4)

2.1.4 Watter term in die ry het die kleinste waarde? (2)

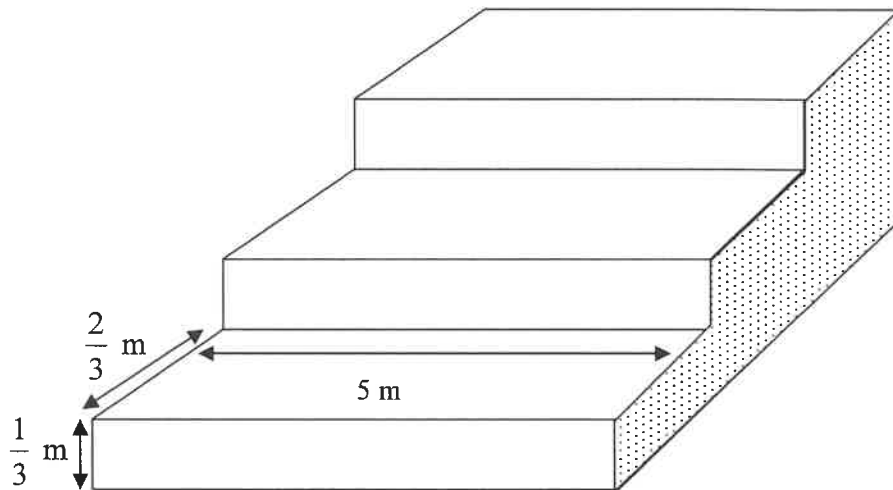
2.2 Gegee die meetkundige reeks: $\frac{5}{8} + \frac{5}{16} + \frac{5}{32} + \dots = K$ 2.2.1 Bepaal die waarde van K indien die reeks 21 terme het. (3)2.2.2 Bepaal die grootste waarde van n waarvoor $T_n > \frac{5}{8192}$ (4)**[19]**

VRAAG 3

3.1 Bepaal, sonder die gebruik van 'n sakrekenaar, die waarde van: $\sum_{y=3}^{10} \frac{1}{y-2} - \sum_{y=3}^{10} \frac{1}{y-1}$ (3)

3.2 'n Staalpaviljoen by 'n sportterrein bestaan uit 'n reeks van 12 trappe, waarvan die eerste 3 in die diagram hieronder getoon word.

Elke trap is 5 m wyd. Elke trap het 'n hoogte van $\frac{1}{3}$ m en 'n loopvlak van $\frac{2}{3}$ m, soos in diagram hieronder getoon.



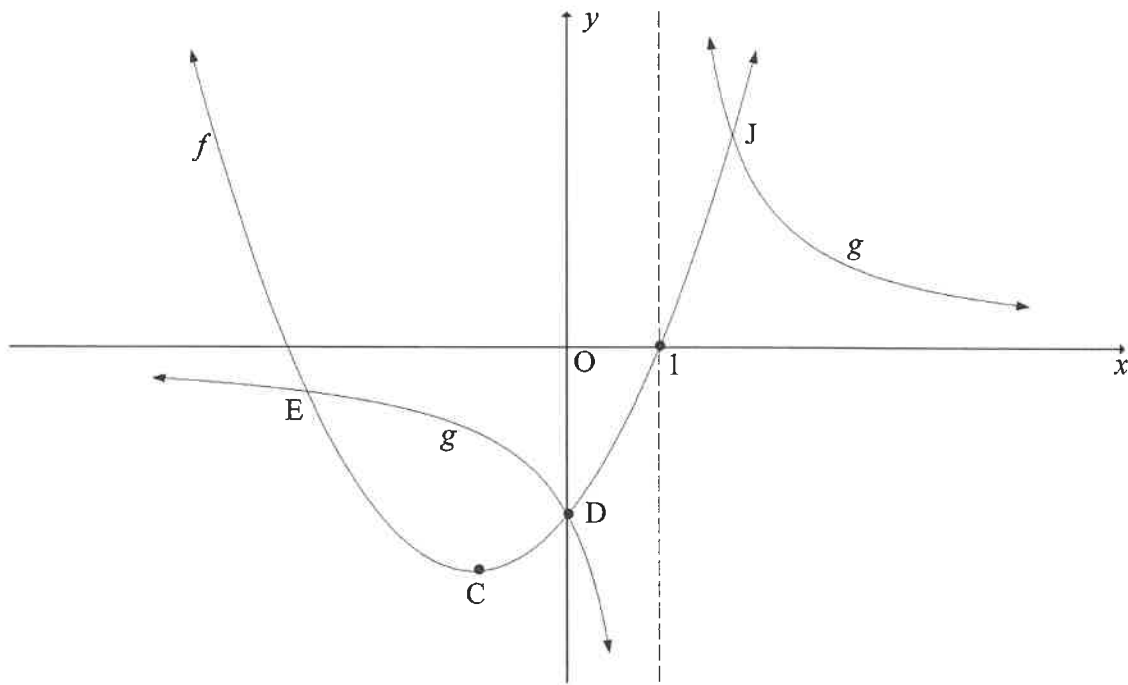
Die oop kant (geskakeer op die skets) aan elke kant van die paviljoen moet met metaalplate bedek word. Bereken die oppervlakte (in m^2) van metaalplate wat benodig word om beide oop kante te bedek.

(6)
[9]

VRAAG 4

Hieronder is die grafieke van $f(x) = x^2 + bx - 3$ en $g(x) = \frac{a}{x+p}$.

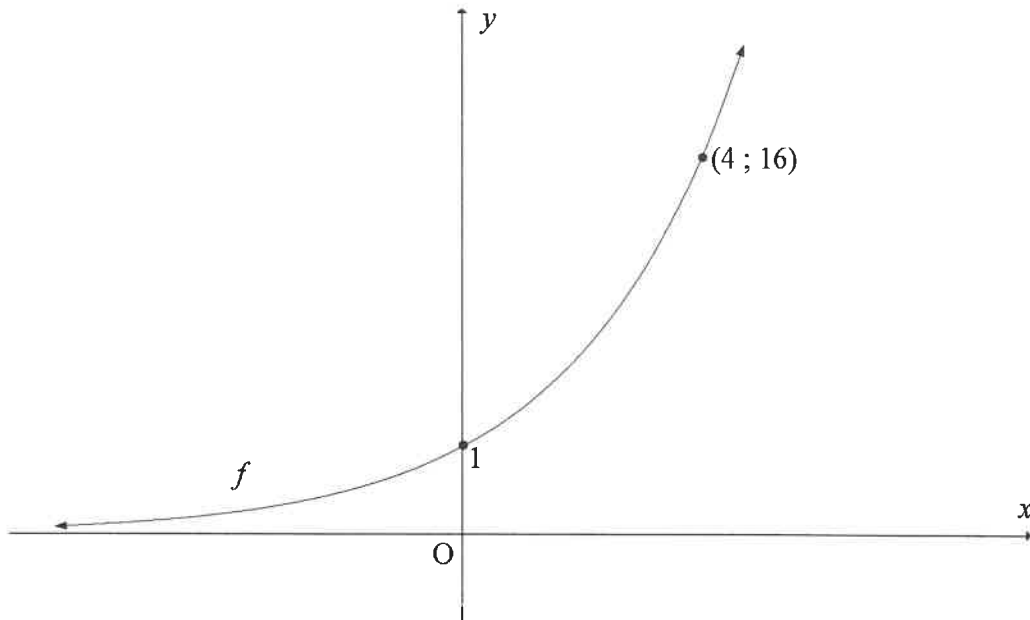
- f het 'n draaipunt by C en sny die x -as by $(1; 0)$.
- D is die y -afsnit van beide f en g . Die grafieke f en g sny mekaar ook by E en J .
- Die vertikale asimptoot van g gaan deur die x -afsnit van f .



- 4.1 Skryf die waarde van p neer. (1)
- 4.2 Toon aan dat $a = 3$ en $b = 2$. (3)
- 4.3 Bereken die koördinate van C . (4)
- 4.4 Gee die waardeversameling van f . (2)
- 4.5 Bepaal die vergelyking van die lyn deur C wat 'n hoek van 45° met die positiewe x -as vorm. Gee jou antwoord in die vorm $y = \dots$ (3)
- 4.6 Is die reguit lyn, wat in VRAAG 4.5 bepaal is, 'n raaklyn aan f ? Verduidelik jou antwoord. (2)
- 4.7 Die funksie $h(x) = f(m - x) + q$ het slegs een x -afsnit by $x = 0$. Bepaal die waardes van m en q . (4)
- [19]

VRAAG 5

Hieronder is die grafiek van $f(x) = k^x$; $k > 0$. Die punt $(4; 16)$ lê op f .



- 5.1 Bepaal die waarde van k . (2)
- 5.2 Grafiek g word verkry deur die grafiek f om die lyn $y = x$ te reflekteer. Bepaal die vergelyking van g in die vorm $y = \dots$ (2)
- 5.3 Skets die grafiek g . Dui op jou grafiek die koördinate van twee punte op g aan. (4)
- 5.4 Gebruik jou grafiek om die waarde(s) van x te bepaal waarvoor:
- 5.4.1 $f(x) \times g(x) > 0$ (2)
- 5.4.2 $g(x) \leq -1$ (2)
- 5.5 Indien $h(x) = f(-x)$, bereken die waarde van x waarvoor $f(x) - h(x) = \frac{15}{4}$ (4)

[16]

VRAAG 6

- 6.1 Twee vriende, Kuda en Thabo, wil elkeen R5 000 vir vier jaar lank belê. Kuda belê sy geld in 'n rekening wat enkelvoudige rente teen 8,3% p.j. betaal. Aan die einde van die vier jaar sal hy 'n bonus van presies 4% van die finale opgelope bedrag ontvang. Thabo belê sy geld in 'n rekening wat rente teen 8,1% p.j., maandeliks saamgestel, betaal.
- Wie se belegging sal die beste opbrengs aan die einde van die vier jaar lewer? Regverdig jou antwoord met toepaslike berekeninge. (5)
- 6.2 'n Bank het nege jaar gelede 'n huislening van R525 000 aan Mandy toegestaan. Hierdie lening moes oor 20 jaar teen 'n rentekoers van 10% p.j., maandeliks saamgestel, terugbetaal word. Mandy se maandelikse paaiemente het presies een maand nadat die lening toegestaan is, begin.
- 6.2.1 Mandy het besluit om maandelikse paaiemente van R6 000, in plaas van die vasgestelde paaiement van R5 066,36 te betaal. Hoeveel paaiemente moet sy betaal om die lening te vereffen? (5)
- 6.2.2 Nadat sy vir nege jaar lank maandeliks R6 000 betaal het, het Mandy geld nodig gehad vir haar dogter se universiteitsgeld. Sy het die bank vir nog 'n lening gevra. Die bank het voorgestel dat sy eerder die geld wat sy elke maand ekstra betaal het as 'n belegging moes beskou en dat sy hierdie volle bedrag kan onttrek om haar dogter se studies te betaal. Bereken die maksimum bedrag wat Mandy uit die leningsrekening kan onttrek. (4)
- [14]

VRAAG 7

- 7.1 Bepaal $f'(x)$ vanuit eerste beginsels indien dit gegee word dat $f(x) = 4 - 7x$. (4)
- 7.2 Bepaal $\frac{dy}{dx}$ indien $y = 4x^8 + \sqrt{x^3}$ (3)
- 7.3 Gegee: $y = ax^2 + a$
- Bepaal:
- 7.3.1 $\frac{dy}{dx}$ (1)
- 7.3.2 $\frac{dy}{da}$ (2)
- 7.4 Die kurwe met vergelyking $y = x + \frac{12}{x}$ gaan deur die punt $A(2 ; b)$. Bepaal die vergelyking van die lyn loodreg op die raaklyn aan die kurwe by A. (4)
- [14]

VRAAG 8

Nadat 'n insek 'n kort afstand gevlieg het, kom dit teen 'n muur tot rus. Daarna het die insek begin om teen die muur te kruip. Die roete wat die insek gekruip het, kan deur $h(t) = (t - 6)(-2t^2 + 3t - 6)$ beskryf word, waar h die hoogte (in cm) bokant die vloer en t die tyd (in minute), vandat die insek begin kruip het, is.

- 8.1 Op watter hoogte bokant die vloer het die insek begin kruip? (1)
- 8.2 Hoeveel keer het die insek die vloer bereik? (3)
- 8.3 Bepaal die maksimum hoogte wat die insek bokant die vloer bereik het. (4)
- [8]**

VRAAG 9

Gegee: $f(x) = 3x^3$

- 9.1 Los op $f(x) = f'(x)$ (3)
- 9.2 Die grafieke f , f' en f'' gaan almal deur die punt $(0; 0)$.
- 9.2.1 Vir watter van die grafieke sal $(0; 0)$ 'n stasionêre punt wees? (1)
- 9.2.2 Verduidelik die verskil, indien enige, in die stasionêre punte waarna daar in VRAAG 9.2.1 verwys word. (2)
- 9.3 Bepaal die vertikale afstand tussen die grafieke van f' en f'' by $x = 1$. (3)
- 9.4 Vir watter waarde(s) van x is $f(x) - f'(x) < 0$? (4)
- [13]**

VRAAG 10

Die skoolbiblioteek is van Maandag tot Donderdag oop. Anna en Ben het albei een dag hierdie week in die skoolbiblioteek studeer. Indien die kans om enige dag van die week te studeer ewe waarskynlik is, bereken die waarskynlikheid dat Anna en Ben studeer het op:

- 10.1 Dieselfde dag (2)
- 10.2 Opeenvolgende dae (3)
- [5]**

VRAAG 11

11.1 Gebeurtenis **A** en **B** is onafhanklik, $P(A) = 0,4$ en $P(B) = 0,25$.

11.1.1 Stel die gegewe inligting op 'n Venn-diagram voor. Dui op die Venn-diagram die waarskynlikhede aan wat met elke area geassosieer word, aan. (3)

11.1.2 Bepaal $P(A \text{ of NIE } B)$. (2)

11.2 Motors Beperk vervaardig motors met 5 verskillende bakwerkstyle, 4 verskillende kleure vir die binnekant en 6 verskillende kleure vir die buitekant, soos in die tabel hieronder aangedui.

BAKWERKSTYLE	KLEURE VIR DIE BINNEKANT	KLEUR VIR DIE BUITEKANT
Vyf bakwerkstyle	Blou	Silwer
	Grys	Blou
	Swart	Wit
	Rooi	Groen
		Rooi
	Goud	

Die kleur van die motor se binnekant moet NIE dieselfde as die kleur aan die buitekant wees NIE.

Motors Beperk wil een van elke moontlike variasie van hulle motor in hulle vertoonlokaal uitstal. Die vertoonlokaal het 'n vloerspasie van 500 m^2 en elke motor benodig 'n vloerspasie van 5 m^2 .

Is hierdie uitstalling moontlik? Regverdig jou antwoord met behulp van die nodige berekeninge.

(6)
[11]

TOTAAL: 150



INLIGTINGSBLAD

$$x = \frac{-b \pm \sqrt{b^2 - 4ac}}{2a}$$

$$A = P(1 + ni)$$

$$A = P(1 - ni)$$

$$A = P(1 - i)^n$$

$$A = P(1 + i)^n$$

$$T_n = a + (n - 1)d$$

$$S_n = \frac{n}{2}[2a + (n - 1)d]$$

$$T_n = ar^{n-1}$$

$$S_n = \frac{a(r^n - 1)}{r - 1}; r \neq 1$$

$$S_\infty = \frac{a}{1 - r}; -1 < r < 1$$

$$F = \frac{x[(1 + i)^n - 1]}{i}$$

$$P = \frac{x[1 - (1 + i)^{-n}]}{i}$$

$$f'(x) = \lim_{h \rightarrow 0} \frac{f(x + h) - f(x)}{h}$$

$$d = \sqrt{(x_2 - x_1)^2 + (y_2 - y_1)^2}$$

$$M\left(\frac{x_1 + x_2}{2}; \frac{y_1 + y_2}{2}\right)$$

$$y = mx + c$$

$$y - y_1 = m(x - x_1)$$

$$m = \frac{y_2 - y_1}{x_2 - x_1}$$

$$m = \tan \theta$$

$$(x - a)^2 + (y - b)^2 = r^2$$

$$\text{In } \triangle ABC: \quad \frac{a}{\sin A} = \frac{b}{\sin B} = \frac{c}{\sin C}$$

$$a^2 = b^2 + c^2 - 2bc \cdot \cos A$$

$$\text{opp } \triangle ABC = \frac{1}{2} ab \cdot \sin C$$

$$\sin(\alpha + \beta) = \sin \alpha \cos \beta + \cos \alpha \sin \beta$$

$$\sin(\alpha - \beta) = \sin \alpha \cos \beta - \cos \alpha \sin \beta$$

$$\cos(\alpha + \beta) = \cos \alpha \cos \beta - \sin \alpha \sin \beta$$

$$\cos(\alpha - \beta) = \cos \alpha \cos \beta + \sin \alpha \sin \beta$$

$$\cos 2\alpha = \begin{cases} \cos^2 \alpha - \sin^2 \alpha \\ 1 - 2\sin^2 \alpha \\ 2\cos^2 \alpha - 1 \end{cases}$$

$$\sin 2\alpha = 2 \sin \alpha \cos \alpha$$

$$\bar{x} = \frac{\sum x}{n}$$

$$\sigma^2 = \frac{\sum_{i=1}^n (x_i - \bar{x})^2}{n}$$

$$P(A) = \frac{n(A)}{n(S)}$$

$$P(A \text{ of } B) = P(A) + P(B) - P(A \text{ en } B)$$

$$\hat{y} = a + bx$$

$$b = \frac{\sum (x - \bar{x})(y - \bar{y})}{\sum (x - \bar{x})^2}$$