



basic education

Department:
Basic Education
REPUBLIC OF SOUTH AFRICA

**NASIONALE
SENIOR SERTIFIKAAT**

GRAAD 12

LANDBOUBESTUURSPRAKTYKE

NOVEMBER 2021

PUNTE: 200

TYD: 3 uur

Hierdie vraestel bestaan uit 13 bladsye.

INSTRUKSIES EN INLIGTING

1. Hierdie vraestel bestaan uit TWEE afdelings.
2. Beantwoord AL die vrae in die ANTWOORDEBOEK.
3. Lees die vrae aandagtig deur en beantwoord slegs wat gevra word.
4. Nommer die antwoorde korrek volgens die nommeringstelsel wat in die vraestel gebruik is.
5. Jy mag 'n nie programmeerbare sakrekenaar gebruik.
6. Begin ELKE vraag op 'n NUWE bladsy.
7. Skryf netjies en leesbaar.



AFDELING A**VRAAG 1**

1.1 Verskeie opsies word as moontlike antwoorde op die volgende vrae gegee. Kies die antwoord en skryf slegs die letter (A–D) langs die vraagnommers (1.1.1 tot 1.1.10) in die ANTWOORDEBOEK neer, bv. 1.1.11 D.

1.1.1 Die verwydering van vog uit 'n produk om die groei van mikro-organismes te vertraag:

- A Verkoeling
- B Verhitting
- C Droging
- D Insouting

1.1.2 Die hoeveelheid geld wat in een seisoen deur 'n boerderyonderneming gegenereer word:

- A Inkomste
- B Omset
- C Uitgawe
- D Krediet

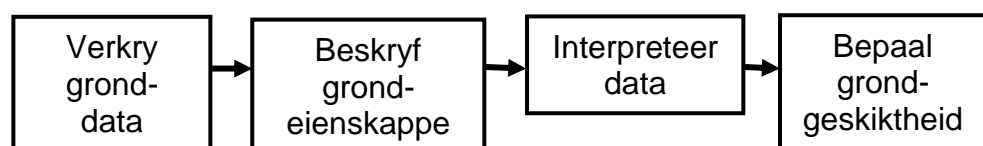
1.1.3 Toerusting wat benodig word vir die akkurate aantekene van water wat met 'n sprinkelbesproeiingstelsel toegedien word:

- A Reënmeter
- B Tensiometer
- C Barometer
- D Verdampingspan

1.1.4 Kapitaal wat 'n boer leen en dan gebruik om vee en gereedskap aan te koop:

- A Beweeglike kapitaal
- B Mediumtermynkrediet
- C Vaste kapitaal
- D Langtermynkrediet

1.1.5 Die vloeddiagram hieronder verteenwoordig die stappe wanneer 'n ... gedoen word.



- A grondmonsterneming
- B bodemopname
- C grondanalise
- D grondgebruik

- 1.1.6 Kies die demografiese faktore wat die teikenmark vir 'n landbouproduk identifiseer:
- (i) Getal verbruikers
 - (ii) Ouderdom van die verbruikers
 - (iii) Inkomstevlak van die verbruikers
 - (iv) Verbruikers se kommer oor gesondheid
- A (i), (ii) en (iii)
B (i), (ii) en (iv)
C (i), (iii) en (iv)
D (ii), (iii) en (iv)
- 1.1.7 'n Voorvereiste van 'n goed gemotiveerde werksmag:
- A Dissiplinêre optrede
B Beter as voldoende werksomstandighede
C Ekstra pligte
D 'n Tydregister
- 1.1.8 'n Arbeider wat opgelei is en ondervinding van 'n spesifieke taak het:
- A Nuwe seisoenale arbeider
B Ongeskoolde arbeider
C Los arbeider in opleiding
D Geskoolde arbeider
- 1.1.9 Die finansiële staat wat die beweging van geld in en uit die besigheid binne 'n kort tydjie aandui:
- A Kontantvloeistaat
B Inkomstestaar
C Balansstaat
D Proefbalans
- 1.1.10 Die vervanging van handarbeid op plase om moegheid en swak arbeidsdoeltreffendheid uit te skakel:
- A Daaglikse beplanning
B Meganisasie
C Toesighouding
D Ekonomiese plaasbeplanning
- (10 x 2) (20)

- 1.2 Kies 'n beskrywing in KOLOM B wat by 'n term/frase in KOLOM A pas. Skryf slegs die letter (A-L) langs die vraagnommers (1.2.1 tot 1.2.10) in die ANTWOORDEBOEK neer, bv. 1.2.11 M. Gebruik elke beskrywing in KOLOM B slegs EEN keer.

KOLOM A		KOLOM B	
1.2.1	Markinligting	A	hanteer die waardetoevoeging, prosessering en aanbieding van landbouprodukte
1.2.2	Arbeidkontrak	B	aangedui op die etiket van 'n geprosesseerde landbouprodukt
1.2.3	Bestuur	C	moet aanpas by die verandering van omstandighede van lewendige dinge
1.2.4	Sekondêre landbou-onderneming	D	het 'n direkte invloed op die getal produkte wat op 'n spesifieke tyd verkoop is
1.2.5	Besigheidstrategieë	E	volledige lys van items wat die besigheid besit
1.2.6	Prysvasstelling	F	plaasrekening wat aan die einde van maand betaal moet word
1.2.7	Verspreidingskanaal	G	primêr die werk van die persoon wat vir besluitneming, beplanning, organisering en beheer verantwoordelik is
1.2.8	Suikerfermentasie	H	dui die volume en prys van produkte op verskillende tye by die verkooppunt aan
1.2.9	Voorvereiste van plaasarbeiders	I	moet deur 'n besigheid in ag geneem word om in 'n kompeterende mark te oorleef
1.2.10	Voedingsinligting	J	sal deur bederfbaarheid en omvang/grootte van die produk beïnvloed word
		K	'n proses wat vir die produksie van wyn, bier en uitrys van brood gebruik word
		L	wettige ooreenkoms wat die pligte van 'n arbeider uiteensit

(10 x 2)

(20)

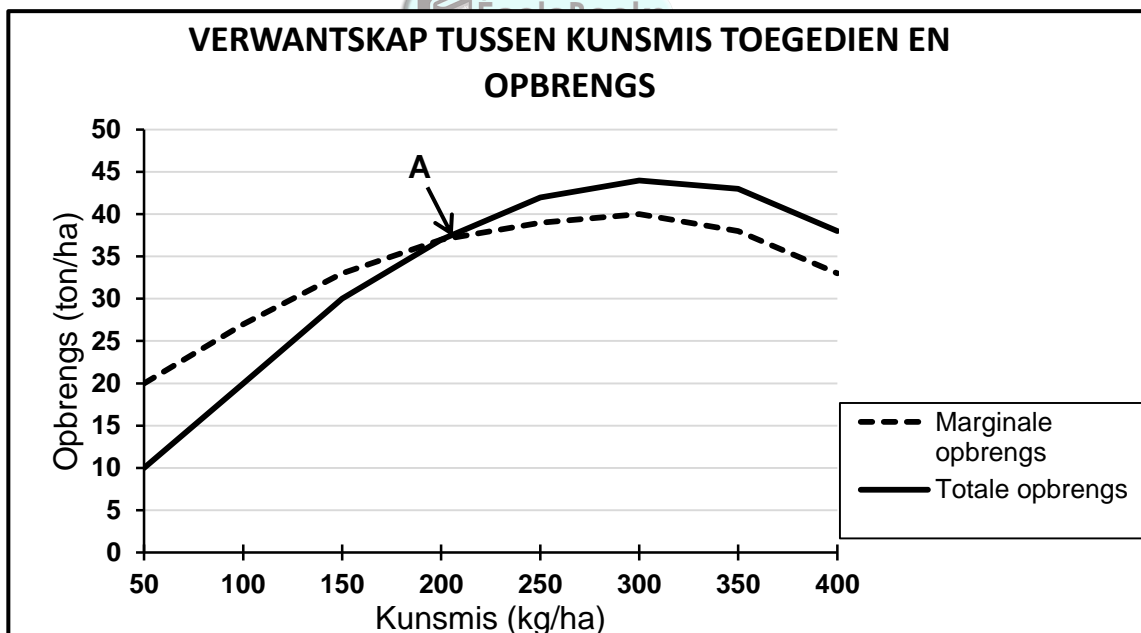
- 1.3 Gee die KORREKTE landbouterm vir ELK van die volgende beskrywings. Skryf slegs die term langs die vraagnommers (1.3.1 tot 1.3.5) in die ANTWOORDEBOEK neer, bv. 1.3.6 Presisieboerdery.
- 1.3.1 Uitbreiding van die aantal aktiwiteite of vertakkings wat deur die boer bestuur word om die risiko in die boerderyonderneming te verminder
- 1.3.2 Voorkoming van gronddegradasie, grondbesoedeling, gronderosie en verlies aan grondvoedingstowwe
- 1.3.3 Die bestuursaspek waar 'n plaasbestuurder instruksies aan die arbeiders gee en luister na werksverwante probleme van die arbeiders
- 1.3.4 Uitstaande skuld, lenings en rekeninge vervat in die Balansstaat
- 1.3.5 Die brondokument wat benodig word vir inskrywings in die Kontantvloeistaat wat die geld ontvang, aandui (5 x 1) (5)
- 1.4 Verander die ONDERSTREEPTE WOORD om die stellings KORREK te maak. Skryf die antwoord langs die vraagnommers (1.4.1 tot 1.4.5) in die ANTWOORDEBOEK neer, bv. 1.4.6 Vaste kapitaal.
- 1.4.1 'n Onttrekkingstrokie word by 'n finansiële instansie voltooi as 'n persoon kontant in die plaas se besigheidsrekening inbetaal.
- 1.4.2 Die etiketvereistes van verpakkingsmateriaal moet, onder meer, die produk beskerm, maklik wees om op te druk en vir die spesifieke produk geskik wees.
- 1.4.3 Vervaardiging is die verandering van rou voedselprodukte in nuwe produkte wat minder bederfbaar is.
- 1.4.4 Aanvraag is die hoeveelheid produkte wat produsente na die mark toe stuur.
- 1.4.5 Chemikalieë is 'n preserveermetode wat in 'n roker gebruik word en die smaak van die produk verander. (5 x 1) (5)

TOTAAL AFDELING A: 50

AFDELING B**VRAAG 2: FISIESE EN FINANSIËLE PLAASBEPLANNING**

Begin die vraag op 'n NUWE bladsy.

- 2.1 Water is die enkel belangrikste bestanddeel vir enige lewende organisme.
- 2.1.1 Noem die hoofwaterbron vir 'n boer. (1)
- 2.1.2 Noem VIER faktore wat die effektiwiteit van reënval bepaal. (4)
- 2.2 'n Boer moet die natuurlike veld beplan en bestuur om maksimale produksie sonder veldagteruitgang te kry.
- 2.2.1 Verduidelik die effek van vertrapping van die beskikbare weiding en die drakrag van 'n kamp. (4)
- 2.2.2 Noem TWEE metodes wat 'n boer kan gebruik om die vereiste voerfaktor vir lakterende diere gedurende die kalfseisoen te oorkom. (2)
- 2.3 Die grafiek hieronder dui die verwantskap tussen kunsmis toegedien en die opbrengs van 'n gewas aan.



- 2.3.1 Gee die landboukundige term vir die verwantskap wat in die grafiek hierbo getoon word. (1)
- 2.3.2 Bespreek die term *marginale opbrengs*. (3)
- 2.3.3 Verduidelik die implikasies van punt **A** op die grafiek. (4)

2.4 Die beplanning van die gebruik van verskillende veldtipes kan in die volgende stappe gedoen word:

- A Bepaal die veldtoestand
- B Groepeer veldtipes in eenhede na gelang van die veldtoestand
- C Besikbaarheid van water
- D Bepaal primêre kampe
- E Bereken die weidingskapasiteit
- F Ken primêre kampe toe volgens die behoeftes van die kudde
- G Beplan die voervloeiogram

Pas die beskrywings in VRAAG 2.4.1 tot 2.4.4 by die toepaslike stappe hierbo. Skryf slegs die letter langs die vraagnommers (2.4.1 tot 2.4.4) neer. Elke stap kan slegs EEN keer gebruik word.

2.4.1 Maak seker daar is genoeg kos vir elke seisoen beskikbaar deur aangeplante weiding of spaarkampe (1)

2.4.2 Maak seker daar is 'n waterkrip in elke kamp (1)

2.4.3 Skei lakterende en droë koeie in verskillende kampe (1)

2.4.4 Dui die tipes en aantal grasse in die verskillende stadiums van die opeenvolgingsvordering in die veld aan (1)

2.5 Kapitaal word deur menslike ywer en is slegs produktief wanneer dit vir die vergroting van bestaande welvaart gebruik word.

2.5.1 Noem en verduidelik TWEE hoofbronne van kapitaal vir 'n boerderyonderneming. (6)

2.5.2 Gee DRIE probleme wat met kapitaal as 'n produksiefaktor verband hou. (3)

2.6 Vergelyk, in tabelvorm, 'n *konvensionele planter* met 'n *geen-bewerking-planter* ten opsigte van die volgende aspekte:

- Koste van die planter
- Bewerkingskoste
- Trekkrag benodig (6)

2.7 Noem DRIE faktore wat die wegdrywing van sproei tydens die toediening van 'n plaagdoder beïnvloed. (3)

2.8 Bespreek DRIE uitdagings van landboutoerisme in landelike gebiede. (3)

2.9 Noem DRIE eienskappe van 'n nismark. (3)

2.10 Noem DRIE aspekte wat 'n boer in ag moet neem wanneer hy gebruikte (tweedehandse) implemente aankoop. (3)

[50]

VRAAG 3: BESIGHEIDSBEPLANNING, ENTREPRENEURSKAP, BEMARKING, PRYSBEPALING EN DIE BESTUURSPROSES

Begin die vraag op 'n NUWE bladsy.

3.1 Noem en bespreek die DRIE hooftipes bronne wat in aanmerking geneem moet word wanneer 'n besigheidsplan saamgestel word. (6)

3.2 Noem die boerderysisteem waar entrepreneurseienskappe noodsaaklik vir die ontwikkeling van 'n suksesvolle besigheid is. Bespreek TWEE redes vir jou antwoord. (5)

3.3 'n Boer produseer 'n produk en het die volgende produksiekoste:

KOSTE	
Vaste koste (per ha)	R6 500
Veranderlike koste (per ha)	R1 000
Prys (per ton)	R3 500

3.3.1 Bereken die gelykbreekpunt (GBP) deur die inligting in die tabel hierbo en die volgende formule te gebruik:

$$\text{GBP} = \frac{\text{vaste koste}}{\text{prys} - \text{veranderlike koste}} \quad (2)$$

3.3.2 Verduidelik die gelykbreekpunt vir 'n boerderyonderneming. (4)

3.3.3 Bereken die wins wat die boer sal maak as sy opbrengs 4 ton/ha is. (3)

3.4 Noem die faktore wat die aantal produkte bepaal wat die verbruiker bereid is om te koop. (4)

3.5 Bespreek DRIE redes vir die advertering van 'n landbouprodukt. (3)

3.6 Verduidelik die volgende konsepte wat binne die bemarkingstrategie van 'n sakeplan aandag moet geniet:

3.6.1 Teikenmark (2)

3.6.2 Kompetisie (2)

3.6.3 Verspreiding (2)

3.7 Voltooi die tabel hieronder in die ANTWOORDEBOEK.

Gebruik die tabel om tussen *diversifikasie* en *spesialisasie* met verwysing na implemente en bestuur te onderskei.

	DIVERSIFIKASIE	SPECIALISASIE
Implemente		
Bestuur		

(4)

3.8 'n Boer gee aan 'n arbeider die opdrag om aangeplante gewasse met 'n onkruidodder te bespuit. Die boer maak seker dat die arbeider die nodige veiligheidstoerusting het. Ten spyte van al die voorsorgmaatreëls wat getref is, word die arbeider siek van die spuitstof.

3.8.1 Watter Wet bemagtig die arbeider om te eis vir ongesteldheid nadat daar met chemikalieë gewerk is? (1)

3.8.2 Dui die aksie aan wat die boer kan neem indien die arbeider weier om beskermde kleredrag te dra wanneer daar met chemikalieë gewerk word. (1)

3.8.3 Bespreek DRIE vereistes van die stappe wat die boer moet volg om die arbeider se aksies in VRAAG 3.8.2 te korrigeer. (3)

3.9 Noem DRIE doelwitte wat die plaasbestuurder bereik wanneer hy die plaasarbeiders motiveer. (3)

3.10 Gee DRIE redes waarom dit belangrik is om plaasarbeiders op te lei. (3)

3.11 Noem TWEE sielkundige/psigologiese behoeftes van plaasarbeiders. (2)
[50]

VRAAG 4: FINANSIËLE BEPLANNING, REKORDHOUDING, OES, WAARDETOEVOEGING EN VERPAKKING

Begin die vraag op 'n NUWE bladsy.

- 4.1 'n Begroting is 'n plan van toekomstige inkomste en uitgawes van 'n besigheid soos hieronder getoon.

Inligting oor verwagte inkomste en uitgawes:

- 2 kg saad @ R400,00 per kg
- 850 kg kunsmis @ R80,00 per 50 kg sak
- Vervoer vir 17 sakke kunsmis @ R5,00 per 50 kg sak (slegs een rit)
- Lone vir 2 arbeiders @ R400,00 per persoon per week vir aanplanting
- 1 500 produkverpakkingsmateriaal @ R1,50 elk
- Vervoer na mark @ R300,00 per rit (6 ritte)
- Verkope van 1 500 bokse van die produk @ R15,00 'n boks

Voltooi die tabel hieronder in die ANTWOORDEBOEK.

Gebruik die data hierbo om 'n begroting vir jou gewasvertakking op te stel.

VERWAGTE UITGAWES			
ITEM	HOEVEELHEID	PRYS PER EENHEID (R)	TOTALE PRYS (R)
Totale uitgawes			

VERWAGTE INKOMSTE			
ITEM	HOEVEELHEID	PRYS PER EENHEID (R)	TOTALE PRYS (R)
Totale uitgawes			

VERWAGTE WINS			
Wins			

(10)

- 4.2 Die Balansstaat lig die boer in oor hoe kapitaal verkry is en hoe dit geallokeer is.

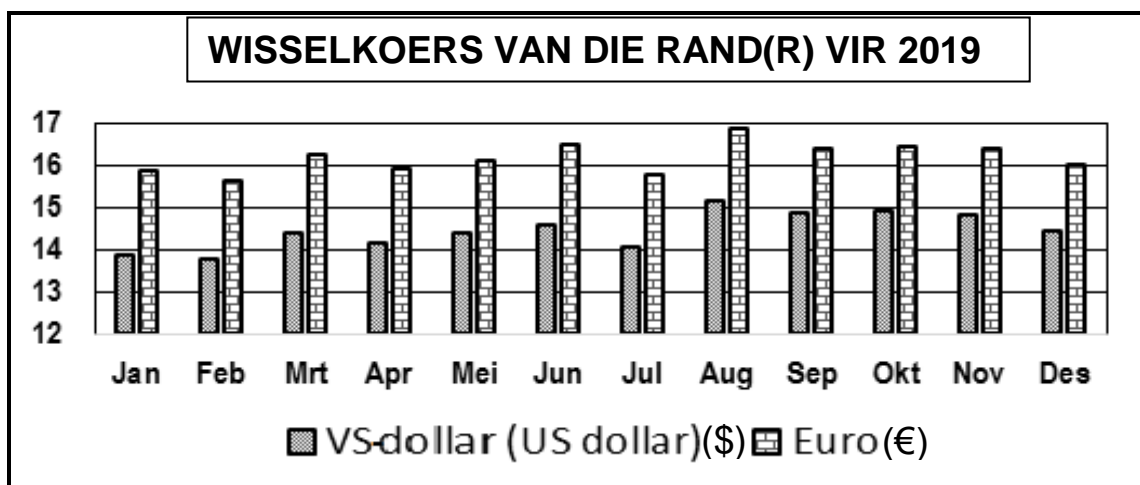
4.2.1 Verduidelik die volgende terme wat in die Balansstaat gebruik word:

- (a) Vaste bates (2)
- (b) Depresiasie (2)
- (c) Krediteur (2)

4.2.2 Beskryf waarom dit belangrik is om die Inkomstestaat as finansiële rekord te analiseer. (2)

- 4.3 Gee DRIE redes hoekom verbruikers daarin belangstel om verwerkte produkte te koop. (3)
- 4.4 Noem DRIE belangrike redes vir die gradering van landbouprodukte. (3)
- 4.5 Die bestuursplan van 'n vrugteplaas het die ontwikkeling van 'n versappingsaanleg op die plaas ondersoek as 'n strategie om risiko's te verminder. Die plaas voer tans al die produkte na die Verenigde State van Amerika en Europa uit.

Die grafiek hieronder toon die wisselkoers oor 'n tydperk.



- 4.5.1 Verduidelik waarom die prosessering van 'n vrugtesapkonsentraat 'n goeie strategie sal wees om die risiko's betrokke by die uitvoer van vars produkte te verminder. (3)
- 4.5.2 'n Bottel vrugtesapkonsentraat verkoop teen R116,00 in Suid-Afrika met 'n gelykbreekpunt van R82,00. Bereken die wins wat per bottel gemaak word. (2)
- 4.5.3 'n Bottel vrugtesapkonsentraat word in Desember teen €12 in Europa verkoop. Bepaal die waarde in Suid-Afrikaanse rand (ZAR). (3)
- 4.5.4 Voorspel die invloed wat die wisselkoers op die wins sal hê. (2)

- 4.6 Alle landbouprodukte moet geoes word.
- 4.6.1 Definieer oes van 'n landbougewas. (2)
- 4.6.2 Noem DRIE voordele van die oes van landbougewasse met die hand. (3)
- 4.6.3 Die stadium van rypheid wanneer landbouprodukte geoes word, hang van die gebruik daarvan af. Noem VIER doeleindes waarvoor gewasse geoes word. (4)
- 4.7 Beskryf DRIE aspekte om in aanmerking te neem wanneer verpakkingsmateriaal vir landbouprodukte ontwerp word. (3)
- 4.8 Beskryf VIER hooforsake van voedselbederf. (4)

TOTAAL AFDELING B: 150
GROOTTOTAAL: 200

