



basic education

Department:
Basic Education
REPUBLIC OF SOUTH AFRICA

SENIORSERTIFIKAAT-EKSAMEN

ONTWERP V1

(TEORIE)

2018

NASIENRIGLYNE

PUNTE: 100

Hierdie nasienriglyne bestaan uit 18 bladsye.

AFDELING A: ONTWERPGELETTEDHEID

VRAAG 1: 'ONGESIENE' VOORBEELDE [10 punte]

1.1 (Ken 'n maksimum van 2 punte vir elke kolpunt/aspek toe)



Die **materiaal gebruik** in hierdie hangertjie is 'n ongewone kombinasie van koper- en geelkoper wat in kontrasterende vorms gesmee is. Die materiaal is aan hitte blootgestel om dit smeebaar te maak sodat dit kan rek en gevorm word deur dit op 'n metaalblok of 'n aambeeld te klop/slaan. Die koper is behandel om 'n patina te skep wat dit leeragtig laat lyk om die idee van 'n korset voor te stel. Die turkooissteen voeg verskeidenheid en kontras by om 'n treffende ontwerp te skep.

Die brons-koper-en-turkooishangertjie is **moontlik** deur die menslike vorm **geïnspireer**. Die bronsdraadoprygwerk in die koper laat 'n mens dink aan 'n vrou se korset en die blou, ovaalvormige turkooissteen impliseer 'n mens se kop. Die steen is aan die hangertjie geheg met 'n bronsstuk wat soos die nek en ruggraat van 'n vrou lyk. Die twee gekurfdde bronsstukke wat aan 'n ketting geheg is wat om die nek vasmaak, kan deur die sleutelbene geïnspireer wees.

Die smee van die metaal laat die ontwerper/juwelier toe om kontrasterende **vorms** te skep. Die organiese kopervorm wat soos 'n korset lyk, kontrasteer met die meganiese vereenvoudigde vorms in brons wat soos 'n vrou se liggaam lyk. die herhaling van die ovaalvorm van die steen in die ovaalvormige lusse wat aan die ketting vas is, skep 'n gevoel van ritme. Die vorm van die hangertjie as 'n geheel is funksioneel en sal gemaklik om die nek van die draer hang.

Die **fokuspunt** is die turkooissteen. Dit kontrasterende ovaal vorm trek onmiddellik die oog. Daarby is dit die enigste koel kleur in die warm geel en rooi kleurskema wat deur die metale geskep is. Die horisontaal gekurfdde lyn lei die oog na die steen. Die vertikale lyn van die brons waarin die turkooissteen gemonteer is, lei die oog op na die steen. .

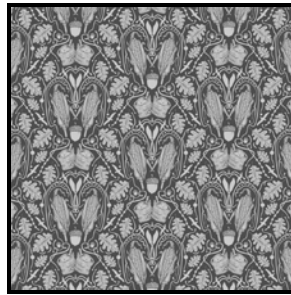
Die koel blou **kleur** van die steen kontrasteer met die warm geel brons- en rooi kopermetale. Die koper is behandel om 'n warm rooi patina te gee. Die warm geel brons- en rooi kopermetale skep 'n gevoel van eenheid.

[10]

| V.1.1 VLAK | KOGNITIEWE VAARDIGHEDE | GEWIGSWAARDE | VRAE | PUNTE (10) |
|------------|----------------------------------|--------------|------|------------|
| Laer Orde | Onthou, Herroep, Herken | 30% | 1.1 | 2 |
| | Verstaan, Verduidelik, Beskryf | | 1.1 | 1 |
| Middelorde | Toepas, Implementeer, Organiseer | 40% | 1.1 | 4 |
| Hoër Orde | Analiseer, Interpreteer | 30% | 1.1 | 1 |
| | Besin, Beoordeel | | 1.1 | 1 |
| | Sintetiseer | | 1.1 | 1 |

OF

1.2 [Ken 'n maksimum van 2 punte per ontwerpitem toe vir 'n totaal van 10 punte]



Die komposisie word opgemaak deur baie organiese **lyne** wat deur die Art Nouveau-beweging se sweepsaglyn geïnspireer kon gewees het. Die kromlynige lyne wat rame rondom die mielies skep, word verkry uit die vorm van die vesels boaan elke mielie en die vorm van die mieliemeelsak. Die diamantvorm geskep deur die lyne gee 'n baie dinamiese halfdruppelpatroon.

Variasie in **toonwaarde** word geskep in die ontwerp deur die vertolkings-tegniek wat op die onderwerpmateriaal gebruik is. 'n Skakeringstegniek van fyn lyne is gebruik om 'n 3-dimensionaliteit en variasie in toonwaarde te skep aangesien die beklemtoonde motiewe op 'n plat donker agtergrond realisties verskyn. Die skakeringstegniek kontrasteer met die plat groen agtergrond en vereenvoudigde silhoeëtte van vlieënde arende en vlerke. Hierdie kontras skep ook 'n dinamiese patroonoppervlak.

Die **onderwerp** van die muurpapier kan moontlik deur die Kuns- en Kunsvlytbeweging geïnspireer gewees het wat alledaagse fauna en flora gebruik het. Britse ontwerpers is deur onderwerpe omring – soos aarbeie en klein voëltjies wat in heinings woon. Op dieselfde wyse gebruik die Suid-Afrikaanse ontwerper, Quagga, die fauna en flora van Suid-Afrika as onderwerp, d.i. 'n mieliekop wat meesal in die Vrystaat geoes word, en akkers wat in die Kaap gevind word. Die klein bruin voëltjies van die Kuns- en Kunsvlytbeweging wat in struik woon, word vervang met die Suid-Afrikaanse roofvoël, die arend. Sakke met mieliemeel, stapeldieet van baie Suid-Afrikaners, toon die ware Suid-Afrikaanse invloed.

Die lyne rondom die spieëlbeeld van die mielies en enkele groot akkers skep 'n simmetriese **balans**. Dieselfde balans kom voor in die spieëlbeeld van die mieliemeelsakke wat met 'n gekurfdde sweepsaglyn geraam is. Die muurpapier het 'n algehele herhalende druppelpatroon wat uit kleiner simmetries gebalanseerde eenhede bestaan. Hierdie simmetriese balans stabiliseer die beweging wat deur al die organiese lyne geskep word.

Ritme word geskep deur die herhaling van die patrooneenhede. Die vorm van die mieliepitte word herhaal met die klein kolletjies wat kleiner word, ingesluit deur die dubbel buitelyne bo die mielies wat ook ritme skep. Die veranderende rigting en grootte van akkerboomblare wat diagonaal gerangskik is, skep 'n ritmiese patroon wat vertikaal gerangskik is.

[10]

| V.1.2 VLAK | KOGNITIEWE VAARDIGHEDE | GEWIGSWAARDE | VRAE | PUNTE (10) |
|-------------|--|--------------|------|------------|
| Laer Orde | Onthou, Herroep, Herken | 30% | 1.2 | 1 |
| | Verstaan, Verduidelik, Beskryf, Klassifiseer | | 1.2 | 2 |
| Middel Orde | Toepas, Implementeer, Organiseer | 40% | 1.2 | 4 |
| Hoër Orde | Analiseer, Interpreteer | 30% | 1.2 | 1 |
| | Besin, Beoordeel | | 1.2 | 1 |
| | Sintetiseer, Regverdig | | 1.2 | 1 |

VRAAG 2: KOMMUNIKASIE DEUR ONTWERP [10 punte]



2.1 (Ken 6 punte toe)

Die **vuis** wat bo Mandela se kop is 'n simbool van mag en teenstand.
 Die **wit duiwe** in die twee boonste hoeke bokant die koeëls is simbole van liefde en vrede. Die **stembus** met die stembrief met 'n kruis daarop in die reghoek in die middel van die boonste kwart van die plakkaat is 'n simbool van demokrasie. Die **horings** wat aan beide kante van die visuele beelde van Mandela en Charlize uitsteek, kan simbole van Afrika wees met koedoes wat so volop in Afrika is. Die **rooi harte** wat langs die koeëls geplaas is, is simbole van liefde. Die **hyskrane** in elke hoek onderaan die plakkaat kan ontwikkeling en nywerheid simboliseer. Swart en wit **hande** wat mekaar vashou simboliseer eenheid en harmonie tussen twee rasse.

Krediet moet aan ander geldige simbole en betekenis gegee word.

(6)

2.2 (Ken 4 punte toe)

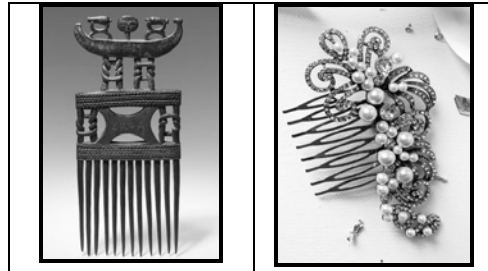
Die plakkaat weerspieël '**kulturele diversiteit**' want dit gebruik visuele beelde en simbole wat na verskillende rasse, kulture en subkulture verwys wat deel van die breë gemeenskap van Suid-Afrika vorm. Die ronde skywe met die driehoekige patrone verwys na die ooringe van die Zoeloe-kultuur en die visuele beeld van Charlize Theron kan na die Westerse kultuur verwys. Kwaito is 'n musiekgenre wat aan 'n spesifieke subkultuur in Suid-Afrika behoort. Verskillende visuele beelde verwys na die verskillende rasse wat deel van ons samelewing vorm, bv. die swart en wit hande wat mekaar vashou en die wit gesigte wat uit die lug met wolke bokant Mandela se kop verskyn. Die plakkaat voeg hierdie visuele beelde almal saam om 'n gebalanseerde en verenigde geheel te vorm. Die boodskap wat oorgedra word, is dat eenheid verkry kan word al is Suid-Afrika **kultureel so uiteenlopend**. Die feit dat hierdie visuele beelde geplaas is om 'n simmetriese geheel te vorm, dra 'n gevoel van orde en balans oor. Die gebruik van helder kleure, soos geel, rooi, blou en groen dra geluk en lewendigheid oor.

Krediet moet aan ander geldige stellings gegee word.

(4)

[10]

| V.2 VLAK | KOGNITIEWE VAARDIGHEDE | GEWIGSWAARDE | VRAE | PUNTE (10) |
|------------|--|--------------|------|------------|
| Laer Orde | Onthou, Herroep, Herken, Name | 30% | 2.1 | 3 |
| | Verstaan, Verduidelik, Beskryf, Klassifiseer | | | |
| Middelorde | Toepas, Implementeer, Organiseer | 40% | 2.1 | 3 |
| | | | 2.2 | 1 |
| Hoër Orde | Analiseer, Vergelyk, Interpreteer | 30% | 2.2 | 3 |
| | Evalueer, Besin, Beoordeel | | | |

VRAAG 3 [10 punte]**Beantwoord ÓF VRAAG 3.1 ÓF VRAAG 3.2.****3.1 [10 punte] (Ken 'n maksimum van 2 punte toe vir elke kolpunt/aspek)**

FIGUUR D is moontlik **beïnvloed** deur die geometriese lyne, vorms en patrone van ander tradisionele Afrika- gesnede houtprodukte en beeldhouwerk (krediet kan gegee word as leerders verwys na die gebruik van geometriese lyne deur die Art Nouveau-ontwerper, Mackintosh), terwyl FIGUUR E se lyne en vorms herinner aan die kromlynige lyne wat in Victoriaanse en Art Nouveau-haarkamme gebruik is

Beide haarkamme word gebruik om hare te versier. FIGUUR D **fungeer** ook as 'n seremoniële geskenk om 'n naderende troue te erken terwyl FIGUUR E as versiering tydens 'n troue en ander geleenthede, soos 'n matriekdansfunksie, gedra word. Die blink gehalte van FIGUUR E dui aan dat dit moontlik vir deftige aandgeleenthede gebruik word.

Die **tekstuur** in FIGUUR D is 'n kombinasie van gladde en tasbare oppervlak-detail. Die horisontale bande toon gegraveerde tekstuur wat kontrasteer met die gladde oppervlaktekstuur van die vertikale 'tande' van die kam wat 'n dramatiese kontras vorm. Die verskeidenheid materiaal wat in FIGUUR E gebruik is, toon tasbare tekstuur wat lewendige beweging en vroulikheid oordra. Die gladheid van die pêrels kontrasteer met die growwe tekstuur van die ingelegde diamante op die dekoratiewe kromlynige motiewe.

FIGUUR D kombineer strak, horisontale, gestileerde, dekoratiewe, ingesnyde diamant**patrone** met vertikale, gedraaide, geknoopte stroke, terwyl FIGUUR E glinsterende, diamantagtige stene en blink pêrels gebruik om organiese, blaaragtige spiraalvormige dekoratiewe patrone te vorm. FIGUUR D is vereenvoudig en geometries in vergelyking met die komplekse, baldadige glinsterende aantrekkingskrag van FIGUUR E.

FIGUUR D is uit hout gekerf wat dit 'n organiese, kunshandwerk-kenmerk gee terwyl FIGUUR E bestaan uit sintetiese **materiaal**, soos plastiek, sintetiese pêrels en nagemaakte diamante, tipies van kostuumjuweliersware. FIGUUR D is duursaam terwyl FIGUUR E meer tingerig en breekbaar lyk.

Krediet moet vir ander geldige stellings gegee word.

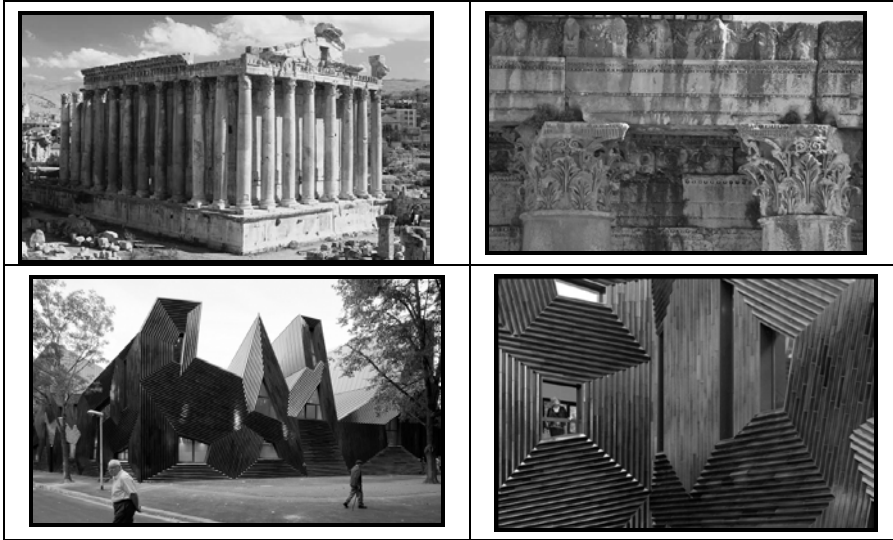
LET WEL: 'n Maksimum van SLEGS 3 punte mag toegeken word vir antwoorde in tabelvorm. Gebruik die kognitiewe vlakke as nasienriglyne.

[10]

| V.3.1 VLAK | KOGNITIEWE VAARDIGHEDE | GEWIGSWAARDE | VRAE | PUNTE (10) |
|------------|-----------------------------------|--------------|------|------------|
| Laer Orde | Onthou, Herroep, Herken | 30% | 3.1 | 1 |
| | Verstaan, Verduidelik, Beskryf | | 3.1 | 2 |
| Middelorde | Toepas, Implementeer, Organiseer | 40% | 3.1 | 4 |
| Hoër Orde | Analiseer, Vergelyk, Interpreteer | 30% | 3.1 | 2 |
| | Evalueer, Besin | | | |
| | Skep, Sintetiseer | | 3.1 | 1 |

OF

3.2 [10 punte] (Ken 'n maksimum van 2 punte toe vir elke kolpunt/aspek.)



Die **funksie** of die kontemporêre Mainz-sinagoge in FIGUUR G is nie aanvanklik duidelik nie want dit is 'n onkonvensionele, unieke en moderne struktuur wat nie enigsins verwys na tradisionele tempelvorms nie. Aan die ander kant is FIGUUR F 'n bekende tempelvorm en is dit duidelik 'n godsdienstige ruimte waar aanbid word. FIGUUR G kombineer publieke funksies met godsdienstige funksies. Die aansig van die gebou in FIGUUR G na die Ooste skep twee pleine of oop ruimtes: 'n interne gemeenskapstuin funksioneer as 'n plek vir ontspanning en viering en 'n openbare plein voor die hoofingang, wat na die middestad front, skep 'n oop ruimte vir die buurt in 'n digbeboude stedelike gebied. Hierdie sinagogekompleks in FIGUUR G funksioneer ook as 'n plek vir volwasse onderrig en 'n Hebreeuse skool vir kinders. Die afwesigheid van enige tipe hek of versperring beteken dat dit as 'n ware openbare ruimte funksioneer wat vir alledaagse aktiwiteite gebruik word wat ongewoon vir 'n godsdiengebou, veral vir 'n sinagoge, in Duitsland is.

Die monumentale, reghoekige, eenvoudige **struktuur** in FIGUUR F staan op 'n enorme opgeligte plaza. Die entablement rus op twee en veertig 19 m hoë, regop, ongegroefde Korintiese suile wat met yster verbind is, wat 'n tipies Klassieke struktuur skep, gedomineer deur horisontale en vertikale. Aan die ander kant is die **struktuur** in FIGUUR G baie meer kompleks en bestaan uit 'n baie skerp hoekige fasade. Die vorm is abstrak op die Hebreeuse woord vir 'seën' gegrond en is rondom die openbare binnehof gekurf. Die struktuur gebruik veelvoudige perspektiewe in 'n perspektiewelike spel met die vensters wat hulle verdwynpunte voorstel.

'n Verskeidenheid natuurlike **materiaal** is in die struktuur van FIGUUR F gebruik. Die suile, basisse en kapitele is uit kalksteen gemaak terwyl die skagte uit gepoleerde rooi Egiptiese graniet gemaak is en die ryklik gegraveerde entablement ondersteun. Aan die binnekant is die cella versier met Korintiese 'halwe kolomme' wat aan weerskante van twee vlakke nisse staan wat mosaïektonele van die geboorte en lewe van Bacchus uitbeeld. Daar word bespiegel dat die kolomme in 'n onafgewerkte toestand opgerig is en slegs nadat dit in plek was, afgerond en gepoleer is. Die ruimtelike kenmerk van FIGUUR G word versterk deur die gebruik van herhalende stroke deursigtige groen keramiekteëls wat die veranderende ligtoestand van die omgewing weergee en 'n wye verskeidenheid kleure en skakerings skep.

Die basiliekstyl tempel van Bacchus in FIGUUR F, wat binne die tempelkompleks van Baalbek geleë is, is een van die bes bewaarde en skouspelagtigste Romeinse tempelruïnes in die wêreld. **Beïnvloed** deur antieke Griekse en Miceense argitektuur, word daar gedink dat dit tussen 50 en 250 VJH gebou is. Die afwisselende hoë en lae gepunte vorms van die Mainz-sinagoge in FIGUUR G is geïnspireer deur Hebreeuse skrif en die verband daarvan met ruimte. Om hierdie Joodse gemeenskapsentrum (sinagoge) met die woonbuurt Mainzer Neustadt te integreer wat na die 19de eeu terugdateer, is die argitek ook geïnspireer deur die gebruik van 'n 'omtrekblompatroon of binnehof' (Blockrandbebauung) wat 'n dominante argitekstyl in hierdie stedelike gebied is. Die gepunte, gefragmenteerde struktuur weerspieël ook die invloed van die Dekonstruktivistiese gebruik van onstabiele, geometriese fragmentering.

Die tempel van Bacchus is bekend vir die indrukwekkende afmetings, ryklik **versierde** klipwerk en monumentale hek met Bacchus-styl figure. Dit is versier met van die mees verfynde reliëfwerk en beeldhouwerk wat nog uit die antieke tyd oorleef het en die **dekoratiewe** klipsnywerk op die kosyn- en frieslyste sluit rye leeu en bulle in wat motiewe was wat simbolies met die twee gode geassosieer is. Die versiering het gedien as 'n invloedryke model vir Neoklassieke argitektuur in die 18^{de} eeu. Die tegnologie wat nodig is om die kosynsstruktuur te skep, is bewys van Romeinse ingenieursvermoëns. Blokke wat tussen 66 ton en 100 ton geweg het, is 19 m bo grondvlak opgelig met krane en grondbanke om die klaksteenblokke in posisie te rol. Die versiering van die sinagoge in FIGUUR G is baie meer uniform en eenvoudig as die van die tempel in FIGUUR F. Die oppervlak is heeltemal bedek met stroke geglasuurde keramiekteëls. Hierdie oppervlak asook die verskillende hoeke van die mure skep 'n visueel opwindende **dekoratiewe**, rimpel- en driedimensionele effek.

Krediet moet vir ander geldige stellings of 'n vergelyking van 'n Klassieke en kontemporêre gebou wat die leerder bestudeer het, gegee word.

LET WEL: 'n Maksimum van SLEGS 3 punte mag toegeken word vir antwoorde in tabelvorm. Gebruik die kognitiewe vlakke as nasienriglyne.

[10]

| V.3.2 VLAK | KOGNITIEWE VAARDIGHEDE | GEWIGSWAARDE | VRAE | PUNTE (10) |
|---------------|--|--------------|------|---------------|
| Laer Orde | Onthou, Herroep, Herken | 30% | 3.2 | 1 |
| | Verstaan, Verduidelik, Beskryf, Klassifiseer | | 3.2 | 2 |
| Middelorde | Toepas, Implementeer, Organiseer | 40% | 3.2 | 4 |
| Hoër Orde | Analiseer, Vergelyk, Interpreteer | 30% | 3.2 | 1 |
| | Evalueer, Besin | | 3.2 | 1 |
| | Skep, Sintetiseer, Regverdig | | 3.2 | 1 |

TOTAAL AFDELING A: 30

AFDELING B: ONTWERPGESKIEDENIS**VRAAG 4 [30 punte]**4.1 **Ken 20 punte in totaal toe.**

Ken 10 punte vir elke beweging toe. Let daarop dat SLEGS EEN punt vir die naam van 'n ontwerper en produk van elke beweging toegeken kan word. Gebruik die kognitiewevlakrooster as 'n riglyn vir nasien.

Hierdie nasienriglyn gee 'n antwoord vir die volgende twee moontlikhede:

- Neoklassisisme
- Dekonstruktivisme

Die **doelstelling** van **Neoklassieke** ontwerp is om **vereenvoudigde** en **geordende** geboue of produkte te skep wat gebalanseerd, kalm en stabiel is. Dit word **beïnvloed** deur die Klassieke ideale van die Griekse en Romeinse tydperke. Die ontwerpe weerspieël 'n herlewing van Klassieke bouelemente soos die kolom, kolonnade, boog, gewelkroonluis, entablement en suilegang. Die **doel** is om hierdie elemente te gebruik om harmonieuse, geordende strukture te skep wat 'n gevoel van beheer, suiwerheid en statigheid uitstraal. Neoklassieke ontwerp is 'n doelbewuste reaksie op die oordadigheid van Rococo-ontwerp. Die fokus is nou op die ideale van voortreflikheid, eergevoel, morele beginsels en verantwoordelikheid.

Kenmerkend van hierdie beweging is die uitbeelding van medaljes, driuweblare, krulversierings, Klassieke vase, natuurlike elemente en karakters uit die antieke mitologie, soos sfinkse en griffioene. Tipies van Neoklassieke geboue is die feit dat dit meesal wit is wat bydra tot die gevoel van reinheid en stilte/rustigheid/kalmte. Kolomme is hoog – amper die volle hoogte van die gebou en herhaling van hierdie kolomme en kolonnades is oordadig, wat 'n gevoel van grootsheid/prag bydra. Komposisies is simmetries gebalanseerd met die klem op verhouding.



Die **Amerikaanse Kongresgebou** deur Thornton, Latrobe en Bulfinch, Amerika, 1793–1830, beeld hierdie **eenvoudigheid** en **suiwerheid** baie goed uit. Die buitekant is heeltemal wit, tipies van Neoklassisisme, en straal rustigheid en reinheid uit. Die ontwerp het 'n imposante koepel en ronde venster soos die Pantheon. Tipies van Neoklassisisme is die herhaling van hoë kolomme en kolonnades wat orde en stabiliteit weergee.

Die **doelwit** van **Dekonstruktivistiese** ontwerpe is om tradisionele maniere van sien en uitbeeld omver te werp. Hulle wil dinge uitmekaar trek om verhoudings tussen die verskillende komponente van 'n gebou of produk te ondersoek. Hulle werke is verdraai, gefragmenteer en hersaamgestel om **lig te werp** op nuwe verhoudings wat onstabiel en ontstig voorkom. Die kyker word uitgenooi om betekenis in chaos, wanbalans en verval te vind. Hierdie ontwerpe oordryf/vergroot en **dramatiseer**.

Dekonstruktivistiese **invloed** het gegroei uit die skrywes van die Franse filosoof, Jacques Derrida, en sy teorie van dekonstruksie wat beweer dat dekonstruksie op alle vlakke van die lewe duidelik is en die gevolg is van die wisselwerking tussen teenoorgesteldes wat in 'n onstabiele omgewing bestaan. Ander invloede op Dekonstruktivistiese ontwerpe is die fasettering van Kubisme asook die fasettering, geometrisering en klem van dinamiek op Futurisme. Die bestudering van betekenis wat in nie-estetiese materiaal van Dada gevind word, is nog 'n invloed. Dekonstruktivisme verwerp die funksionaliteit van Modernisme as koud en onpersoonlik. In plaas daarvan word 'n outoritêre ontwerpformule word, kreatiwiteit, verskeidenheid en individualiteit beklemtoon.

Kenmerkend van Dekonstruktivisme is die gebruik van misplaaste en verwronge, hoekige, geometriese vorms wat 'n gevoel van dinamiek en visuele chaos skep. Die hele vorm is gefragmenteer en dra 'n gevoel van onsekerheid, ongemak en ontstigting oor. Die struktuur verwerp suiwer funksie en tradisionele idees van harmonie, eenheid en stabiliteit.



'n Voorbeeld van Dekonstruktivisme is **Frank Gehry se 'Foundation Louis Vuitton Contemporary Art and Performance Space'**. Die gebou kom voor as 'n reeks staalvlakke en glas wat uitmekaar getrek is om te onbloom wat onder die oppervlak lê. Die vlakke lê in verskillende rigtings, wat ooreenstem met die Dekonstruktivistiese teorie van wisselwerking van teenoorgesteldes, om 'n natuurlik onstabiele omgewing weer te gee. Dit dra by tot die gevoel van beweging en ruimte in die ontwerp. Twaalf aparte 'seile' oordek die gebou wat die funksie daarvan verberg. Op hierdie wyse verwerp die ontwerp suiwer funksie en die tradisionele idees van harmonie, eenheid en stabiliteit. Die gebou is as 'n 'katedraal van lig' en 'n 'glaswolk' beskryf.

(20)

| V.4.1 VLAK | KOGNITIEWE VAARDIGHEDE | GEWIGSWAARDE | VRAE | PUNTE (20) |
|---------------|--|--------------|------|---------------|
| Laer Orde | Onthou, Herroep, Herken, Noem | 30% | 4.1 | 2 |
| | Verstaan, Verduidelik, Beskryf, Klassifiseer | | 4.1 | 4 |
| Middelorde | Toepas, Implementeer, Organiseer | 40% | 4.1 | 8 |
| Hoër Orde | Analiseer, Vergelyk, Interpreteer | 30% | 4.1 | 2 |
| | Evalueer, Besin | | 4.1 | 1 |
| | Skep, Sintetiseer, Regverdig | | 4.1 | 3 |

4.2 [10 punte] (Ken 'n maksimum van 2 punte toe vir elke kolpunt/aspek)



Albei motors is deur die Masjientydperk **geïnspireer**. Die slanke/gladde, langwerpige vorm van die Bugatti Tipe 57 toon Art Deco se belangstelling in die Masjientydperk-, gestroomlynde vorms en die Cadillac Eldorado se gebruik van vinne lyk asof dit geïnspireer is deur die Modernistiese belangstelling in die gebruik van visvorms om spoed uit te beeld.

Die **doel** van Art Deco-ontwerpers is om ontvlugtingsitems te skep wat bekoorlik en luuks is. Die Bugatti Tipe 57 weerspieël hierdie doel duidelik aangesien dit 'n groot, luukse motor is wat ontwerp is om gemaklik te reis. Die Cadillac Eldorado is ook 'n luukse motor maar die Pop-tydperk se doel om die populêre, alledaagse kultuur van die tyd te weerspieël, kan gesien word in die feit dat die stemming minder ernstig, meer pret is as wat die Bugatti uitstraal.

Die Bugatti het lang, slanke kromlynige **lyne** wat help om beide spoed en elegansie uit te beeld. Die Cadillac Eldorado se lyne is ook lank en gestroomlyn maar dit eindig nie in bolvormige kurwes nie – in plaas daarvan is dit meer hoekig en skerp wat energie en pret uitstraal.

Die **vorms** van die Bugatti Tipe 57-motor is solied en swaar wat tot die deftige en kragtige voorkoms daarvan bydra. Daarenteen is die vorms van die Eldorado Cadillac meer lineêr, hoekig en lig. Die bolvormige, gekurfde masjienkap van die Bugatti kan deur die organiese vorms van Art Nouveau en die traandruppelagtige vorms uit die studie van aërodinamika geïnspireer wees. Aan die ander kant, bestaan die Cadillac uit platter, reghoekige vorms wat moontlik deur die Masjientydperk geïnspireer is.

Die Bugatti se dieprooi en roomkleurige kleurskema is tipies van Art Deco se gebruik van dramatiese, teatrale **kleur** en straal prag en praal uit. Aan die ander kant is die ligpienk van die Cadillac lighartig. Dit herinner aan roomys en populêre plastiekprodukte en weerspieël die Pop-tydperk se liefde vir die nuwe, kunsmatige reeks kleure wat in verfproduksie moontlik geword het.

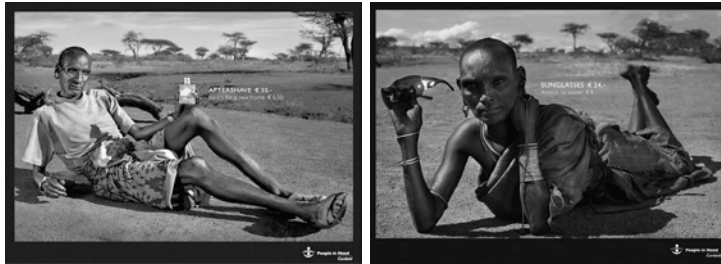
Krediet moet vir ander geldige stellings gegee word.

LET WEL: 'n Maksimum van SLEGS 3 punte mag vir vergelykings in tabelvorm toegeken word. Gebruik die kognitiewe vlakke as nasienriglyne.

(10)

| V.4.2 VLAK | KOGNITIEWE VAARDIGHEDE | GEWIGSWAARDE | VRAE | PUNTE (10) |
|------------|--|--------------|------|------------|
| Laer Orde | Onthou, Herroep, Herken, Name | 30% | 4.2 | 1 |
| | Verstaan, Verduidelik, Beskryf, Klassifiseer | | 4.2 | 2 |
| Middelorde | Toepas, Implementeer, Organiseer | 40% | 4.2 | 4 |
| Hoër Orde | Analiseer, Vergelyk, Interpreteer | 30% | 4.2 | 1 |
| | Evalueer, Besin, Beoordeel | | 4.2 | 1 |
| | Skep, Sintetiseer, Regverdig | | 4.2 | 1 |

TOTAAL AFDELING B: 30

**AFDELING C: ONTWERP IN 'N SOSIOKULTURELE/OMGEWINGS- EN VOL-
HOUBARE KONTEKS****VRAAG 5 [20 PUNTE]****Beantwoord ÓF VRAAG 5.1 ÓF VRAAG 5.2.****5.1 5.1.1 (Ken 6 punte toe)**

- **Gebruik van visuele beelde (Ken 2 punte toe)**

Die sosiale boodskap in die plakkate hierbo is effektief oorgedra deur die visuele beelde van uitgeteerde modelle wat poseer nes die modelle wat in eksklusiewe modetydskrifte poseer. Die Masai-modelle poseer met duur oppervlakkige produkte wat met die Westerse daaglikse lewe geassosieer word maar wat nie noodsaaklik in hulle daaglikse lewe is nie. Die lettertipe (font) (woorde geskryf) laat mens ook die boodskap maklik verstaan.

- **Kleur (Ken 2 punte toe)**

Die Masai-modelle is opgestel teen 'n bruin, somber, kaal landskap wat droogte toon en ook moontlik hongersnood suggereer. Die produkte wat die Masai-modelle vertoon, vang die oog as gevolg van die blink, glinsterende geel lig wat deur die son vanaf die plastiekmateriaal van die sonbril gereflekteer word en die plastiekdeksel van die naskeermiddel. Die gebruik van kleur in die boodskap (die woorde) staan uit.

- **Gebruik van jukstaposisie/naasmekaarstelling (Ken 2 punte toe)**

Die modelle poseer met duur 'bling'-produkte wat met 'n modebewuste spoggerige verwesters bestaan geassosieer word. Die Masai-modelle toon egter fisiese tekens van armoede en wanvoeding. Die kontras tussen die monetêre waarde van die mode-items waarmee die modelle poseer en dit wat algemene basiese noodsaaklikhede (skoon water, skuiling en kos) is, word verder deur die geskrewe byskrif beklemtoon. Dit beklemtoon die verskil ten opsigte van waarop geld in eerstewêreldse lande bestee word en wat daardie tipe finansiële gerief in derdewêreldse lande kon beteken.

Krediteer enige ander geldige stellings.

(6)

- 5.1.2 **Ken 14 punte toe, 7 punte per gevallestudie.**
Ken 1 punt vir die naam van die ontwerper en die naam van die produk toe.

**EEN KONTEMPORÊRE SUID-AFRIKAANSE ONTWERPER/
ONTWERPGROEP**



- **Doelwitte rakende die konsep van sosiokulturele ontwerp**
Die doel van die Lumkani-brandalarm is om kwessies in die samelewing wat die lewensgehalte van mense beïnvloed, aan te pak/te verlig/te verbeter. Die Lumkani-brandalarm is vir informele nedersettings in Suid-Afrika ontwerp, waar stampvol omstandighede en oop vure vir kookwerk huisbrande tot gevolg kan hê. Vuur kan maklik van huis tot huis versprei en hele gemeenskappe verwoes en ontwortel.
- **Noem en bespreek 'n ontwerper/ontwerpgroep en EEN van sy/haar/hulle produkte wat sosiale verantwoordelikheid weerspieël**

Lumkani Fire Alarm by Socio Tech Institute

Die Lumkani-brandalarm is in 2015 deur SocioTech Institute ontwerp. Dit het 'n ingeboude sellulêre en radionetwerk wat met 'n oudio-alarm en SMS-boodskappe bure binne 'n radius van 60 meter waarsku oor die ligging van die vuur sodat die gemeenskap vinnig kan reageer om 'n vuur te blus. Skuilings en pondokke in informele nedersettings word met die hand uit geredelik beskikbare materiaal wat dikwels hoogs vlambaar is, gebou. Daarby word hierdie pondokke dikwels naby aan mekaar gebou wat 'n optimale toestand skep vir 'n vuur om vinnig te versprei. As gevolg van die onbeplande aard van informele nedersettings, is dit selde gekarteer wat dit vir reddingsdienste besonder moeilik maak om die geaffekteerde plekke te identifiseer en vinnig op 'n brand te reageer.

EEN INTERNASIONALE ONTWERPER/ONTWERPGROEP



- **Doelwitte rakende die konsep van sosiokulturele ontwerp**
Vestergaard LifeStraw is ontwikkel om feitlik al die mikrobiologiese kontaminante wat water onveilig maak om te drink, uitfiltreer. Die tegnologie is 'n persoonlike 'strooitjieagtige' filter. Dit help mense in ontwikkelende lande waar lopende water nie per pyleiding vanaf munisipale bronne of ander veilige plekke verkry word nie en ook tydens noodtoestande na natuurrampe wanneer water besoedel is.

- **Noem en bespreek 'n ontwerper/ontwerpgroep en EEN van sy/haar/hulle produkte wat sosiale verantwoordelikheid weerspieël**

Lifestraw deur Vestergaard

Die LifeStraw is in 1994 deur Vestergaard ontwerp. Dit is 'n filter wat Guinea-wurm-larwes wat water besoedel, kan verwyder. Hierdie lapfilter het teen 1991 in 'n meer doeltreffende pypvorm ontwikkel. Meer as 37 miljoen LifeStraw Guinea Worm-filters het tot op hede tot die feitlike uitwissing van die siekte bygedra.

Die LifeStraw-span is toegewy aan die herdefiniëring van veilige drinkwater deur tegnologiese innovering en produkgehalte en ontwerp. Daardeur dryf ons volhoubare toegang tot veilige drinkwater deur regerings, skenkers en individuele verbruikers te betrek om die probleem te verstaan en 'n aktiewe deel van die oplossing te word.

Vestergaard erken dat alhoewel die LifeStraw-tegnologie vir baie gebruike effektief was, innovering rondom produkontwerp belangrik was om aan die behoeftes van verskillende groepe mense te voldoen. LifeStraw-tegnologie is in 2008 aangepas vir interne (binnenshuise) gebruik en die LifeStraw-Gesinsuiweraar is ontwikkel om groter hoeveelhede water te suiwer.

Die LifeStraw-portefeulje ontwikkel voortdurend, soos bv. die hoë-volume-LifeStraw-Gemeenskapsuiweraar vir plekke soos skole en hospitale (in 2013 bekendgestel), die LifeStraw-Go-hervulbare waterbottel (2014) en die LifeStraw Mission, 'n hoëvolume-, opvoubare sak ideaal vir kampterreine, voetslaan in groepe en ekspedisies (in 2015 bekendgestel).

'n Gedeelte van die wins uit verbruikersverkope van enige LifeStraw-produk enige plek ter wêreld gaan vir die aankoop van LifeStraw-Gemeenskapsuiweraars wat aan skole en ontwikkelende gemeenskappe versprei word. As gevolg daarvan gee elke verbruikersaankoop een skoolkind in 'n ontwikkelende gemeenskap veilige water vir 'n hele skooljaar.

LifeStraw is ideaal vir voetslaan, kampeer, reis en noodtoestand-voorbereiding. Die strooitjieagtige filterontwerp verander 1 000 liter besoedelde water in veilige drinkwater. Jy kan direk uit stroompies en mere of enige houer drink. Gebruik gevorderde holvesel-membraantegnologie om tot 264 gallon of 1 000 liter water tot 0,2 mikron te filtreer. Dit verwyder 99,9999% wateroordraagbare bakterieë, E. coli en salmonella ingesluit, en 99,9% wateroordraagbare protooë, Giardia en Cryptosporidium ingesluit.

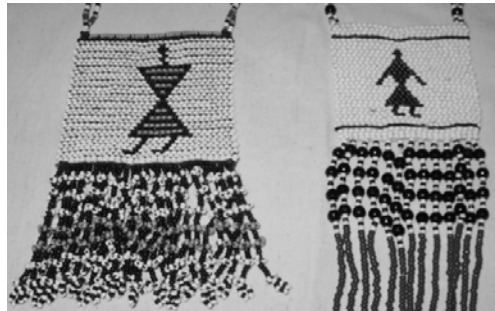
Krediteer enige ander geldige stellings.

(14)
[20]

| V.5.1 VLAK | KOGNITIEWE VAARDIGHEDE | GEWIGSWAARDE | VRAE | PUNTE (20) |
|---------------|--|--------------|-------|---------------|
| Laer Orde | Onthou, Herroep, Herken, Noem | 30% | 5.1.1 | 2 |
| | Verstaan, Verduidelik, Beskryf, Klassifiseer | | 5.1.2 | 4 |
| Middelorde | Toepas, Implementeer, Organiseer | 40% | 5.1.1 | 4 |
| | | | 5.1.2 | 4 |
| Hoër Orde | Analiseer, Vergelyk, Interpreteer | 30% | 5.1.2 | 3 |
| | Evalueer, Besin, Beoordeel | | 5.1.2 | 2 |
| | Skep, Sintetiseer, Regverdig | | 5.1.2 | 1 |

OF

5.2 5.2.1 (Ken 10 punte toe, 2 punte per vereiste)

**XHOSA-KRALEWERK**

- **Geskiedenis en sosiale funksies**

Kralewerk word in die Afrika-samelewing as 'n middel tot sosiale differensiasie gebruik; dit word gebruik om die sosiale rol, lewensfase, geestelike toestand of huwelikstaat van die draer in sy/haar gemeenskap uit te beeld. Voorwerpe met krale vorm ook 'n belangrike deel van tradisionele Afrika-kleredrag en van spesiale geleenthede soos troues en feeste.

- **Materiaal, metodes en prosesse**

Die materiaal wat in tradisionele Xhosa-kralewerk gebruik word, is dieresenings en glaskrale waarvan wit krale die gunsteling is. Spelde om die voltooide produk aan die kledingstuk vas te steek, word ook gebruik. Die steen- of ruitsteekmetode word gebruik om presiese, geometriese patrone en vorms te skep.

- **'n Bespreking van EEN voorbeeld en die naam/name van die inheemse kulturele gemeenskap of inheemse handwerk-kunstenaar wat dit gemaak het**

Bv. die bewaarder-van-die-hart-halssnoer by die Xhosa kulturele gemeenskap. Die bewaarder-van-die-hart-halssnoer is 'n klein kralewerkpaneelhalssnoer wat algemeen deur Xhosa-vroue om die nek gedra word en wat oordra hoe hulle oor hulleself voel. Die halssnoer het 'n vierkantige of reghoekige paneel waarop daar 'n gestileerde mensefiguur in gekodeerde vorm verskyn. Die houding van die gestileerde figuur vertel vir ons dat die draer hom-/haarself beskou as hardwerkend of 'n goeie danser of, partykeer, dat hy/sy te oud is om te dans. Die bewaarder-van-die-hart-halssnoer word soms ook deur mans gedra en dui aan dat die vrou 'n goeie danser of 'n harde werker of 'n goeie huisvrou is.

- **Die waarde van die beoefening van hierdie tipe kunshandwerk in kontemporêre Suid Afrika**

Die beoefening van tradisionele kunshandwerk in kontemporêre Suid-Afrika help om die kunshandwerk lewendig te hou en op hierdie wyse word tradisionele Afrika-praktyke en -kultuur bewaar. Hierdie praktyk skep ook ekonomiese vooruitsigte vir die ontwerper en gee die ontwerper 'n geleentheid om sy/haar gemeenskap te bemagtig. Dit word gedoen deur vaardighede met die gemeenskap te deel om potensieel die ekonomiese situasie van die gemeenskap te verbeter.

Krediteer enige ander geldige stellings.

(10)

5.2.2 (Ken 10 punte toe)



• **Naam van ontwerper/ontwerpgroep en sy/haar/hulle ontwerpproduk(te)**

Xhosa-geïnspireerde kralewerk-iPhone-bedekking deur Vukile Batyi en Laduma Ngxokolo

• **'n Bespreking van hoe tradisionele tegnieke/metodes en materiaal op kontemporêre ontwerp toegepas is en verwys na spesifieke voorbeelde om jou stellings te ondersteun**

Die Xhosa-kralewerk geïnspireerde iPhone-bedekking is met glaskrale gemaak en gebruik tradisionele kralewerktegnieke om 'n 21^{ste} eeuse bykomstigheid wat oral te kry is, te skep. iPhone-bedekkings is net so gewild soos die iPhone self. iPhone-bedekkings is 'n modieuse bykomstigheid wat iPhone teen skerm- en vogbeskading beskerm. Batyi word deur sy oorlede tante geïnspireer en hy gebruik tradisionele kralewerkvaardighede om unieke, helder en treffende ontwerpe vir die Suid-Afrikaanse en internasionale markte te skep.

• **Bespreek of hierdie produk(te) 'n sosiokulturele bydrae maak**

Die patrone waarin die krale uitgelê word, word hoofsaaklik in die Xhosa-kultuur gevind en gebruik. Die gebruik van 'n tradisionele tegniek om 'n tegnologiese toestel te beskerm en te versier, skep 'n kontras van teenoorgesteldes, 'n New Age digitale bykomstigheid wat deur 'n ou handgemaakte element versier en beskerm word. Die gebruik of Xhosa-geïnspireerde patrone vir 'n kontemporêre ontwerp is 'n manier om voorheen benadeelde samelewings te eer deur die bydrae van die ontwerp aan die ontwerpwereld te erken. Tradisionele ontwerpers wie se werk hierdie bedekkings beïnvloed het, kan vir die ontwerpe tantieme betaal word en dus werk skep vir mense met 'n tradisionele agtergrond.

(10)
[20]

| V.5.2 VLAKE | KOGNITIEWE VAARDIGHEDE | GEWIGSWAARDE | VRAE | PUNTE (20) |
|-------------|--|--------------|-------|------------|
| Laer Orde | Onthou, Herroep, Herken, Noem | 30% | 5.2.1 | 2 |
| | Verstaan, Verduidelik, Beskryf, Klassifiseer | | 5.2.2 | 1 |
| Middelorde | Toepas, Implementeer, Organiseer | 40% | 5.2.1 | 4 |
| | | | 5.2.2 | 4 |
| Hoër Orde | Analiseer, Vergelyk, Interpreteer | 30% | 5.2.2 | 2 |
| | Evalueer, Besin | | 5.2.1 | 2 |
| | Skep, Sintetiseer, Regverdig | | 5.2.2 | 2 |

VRAAG 6 [20 punte]

- 6.1 6.1.1 **(Ken 4 punte toe)**
Die omgewingswaarskuwing in FIGUUR K waarsku mense teen die gevaar van plastiekbesoedeling van die see. Die plakkaat skep bewustheid van die invloed van plastiekbesoedeling op die omgewing van die see. Dit beïnvloed die gehalte van die water in die see en ook die lewensduur van seediere en mariene plante. By mense kan plastiekbesoedeling lei tot ernstige reaksies en siektes deur fisiese kontak of inname van water of kos uit die see afkomstig. Die krag van die boodskap word versterk deur die gebruik van 'n lettertipe (font) wat vetgedruk, sans serif en hoofletters is. Die visuele beeld van die heerlike sushi-rolletjies waar plastiek die seewier vervang, is 'n sterk beklemtoning van die boodskap van omgewingsbesoedeling wat hand uitruk.
Krediteer enige ander geldige stellings. (4)

- 6.1.2 **(Ken 2 punte toe)**
Ja, skokkende visuele beelde in 'n plakkaatveldtog kan 'n invloed op mense se persepsies hê en dit verander, bv. die invloed van besoedeling kan hulle aanmoedig om hulle gewoontes te verander nadat hulle skokkende visuele beelde gesien het.
OF
Nee, plakkaatveldtogte is soms nie doeltreffend om mense se gedrag te verander nie want mense vergeet die boodskap van die plakkaat sodra hulle wegstap. Uit die oog, uit die hart is dikwels mense se reaksie. Wetgewing moet in verskeie lande verskerp word om strengere wette oor kwessies wat die omgewing beïnvloed, af te dwing.
Krediteer enige ander geldige stellings. (2)

- 6.2 **(Ken 14 punte in totaal toe, 7 punte per gevallestudie)**

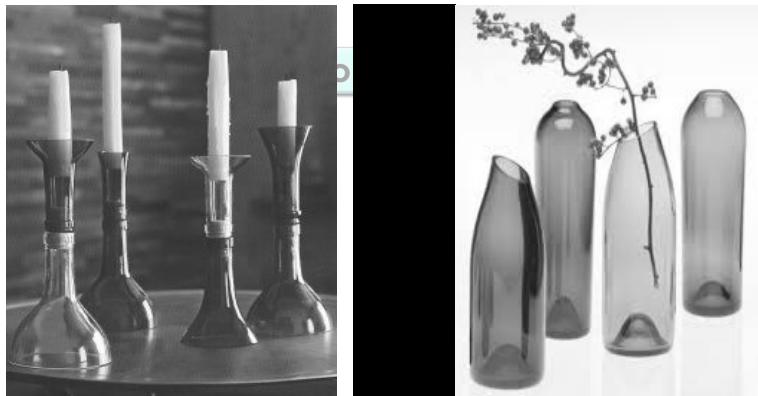
VOORBEELD VAN 'N SUID-AFRIKAANSE OMGEWINGSONTWERPER/ONTWERPGROEP**Naam van ontwerpmaatskappy: ZETU, naam van skoen: Izimbadada**

Die eienaar van ZETU, 'n maatskappy wat in landelike KwaZulu-Natal skoene vervaardig, en 'n skoenontwerper, Reggie Xaba, wil modieus, stylvol en ultramodern wees en ook die feit dat hulle van Afrika kom, vier. Izimbadada-skoene is gewild gemaak deur Mbaqanga- en Maskandi- (Suid-Afrikaanse musiekgenres met landelike Zoeloe-wortels) musikante wat dit vir duursaamheid wanneer Zoelodanse opgevoer word, verkies. Die ontwerp van die skoen is geïnspireer deur die bekende Afrika-omgewing, soos die stowwerige terrein van KwaZulu-Natal, die besige strate van Johannesburg, Lagos en Nairobi of enige ander Afrika-stad.

Hierdie rubbersandale, wat in geheel uit ou motorbande gemaak word, is oorspronklik gedra deur mense in landelike gebiede, wat stede toe getrek het en in hostelle gaan woon het. Sedertdien het dit die breër spektrum van die samelewing as 'n mode-item getref. Die skoene word swaar en stewig gemaak want Zoeloedans behels baie hewige stampery wat hard op die voete is. Die ligter weergawes van die tradisionele handgemaakte sandaal gebruik moderne materiaal en snymetodes en is met modieuse en oorspronklike patrone versier. Alhoewel die sandale 'n kenmerkende sool het wat van motorbande gemaak is, verskil ontwerpe en dit word dikwels op bestelling gemaak volgens die koper se versoek. Die sandale is gemaklik en modieus en die tradisionele drag het 'n herskepte voorkoms gekry. Dit kan bandjies versier met beesvel insluit asook bandjies wat met krale of borduurwerk versier is.

Die skep van hierdie produkte help om die omgewing skoon te hou want dit word uit afvalmateriaal vervaardig. In plaas daarvan dat hierdie tipe bande op grondopvullingsterreine weggegooi word, kry dit nuwe lewe as skoene. Die rubber wat uit die bande herwin word, verminder ook die koolstofvoetspoor op die omgewing. Bande is nie-herwinbare bronne met die meeste mense en handelsvervoernywerhede wat hulle ou bande op grondhervullingsterreine weggooi. Die gebruik van hierdie bande as materiaal in die ontwerp van produkte help om afval en die negatiewe invloed op die omgewing te verminder.

VOORBEELD VAN 'N INTERNASIONALE ONTWERPER (Ken 7 punte per gevallestudie toe)



Naam van ontwerper: Laurence Brabant, naam van produk: Cold Cuts

Die Cold Cuts-versameling deur Laurence Brabant vat herwinde wynbottels en verander dit in opdienware en glase. Hulle **doel** is om onpretensieuse diskrete ontwerpe deur gesofistikeerde, funksionele, eenvoudige voorwerpe te vervaardig. Die wynbottels word gesny en afgekant. Laurence Brabant, gebruik herwinbare hout soos beukehout en kurk om die handvatsels te maak.

Al Laurence Brabant Editions word in hulle ateljee met die hand gemaak. Geen vorms of modifikasies word gebruik nie. Elke stuk is uniek want dit word op een slag gemaak wat ervare vaardigheid en konsentrasie verg. 'n Herwinde wynbottel word as 'n materiaal gekies want dit laat Laurence ontwerpe vervaardig want andersins deur pypblaas beperk sou gewees het. Hierdie stukke is hittebestand en bedrieglik duursaam. Laurence Brabant het daarin geslaag om 'n paar unieke ontwerpe te skep wat teen gewone herwinde uitstaan. Brabant skep unieke kombuisgereedskap soos deftige wynglase, oulike en aantrekklike glase en nog meer.

Met Cold Cuts speel die ontwerper met 'n paar standaard: hierdie wynbottels wat gesny en afgekant word, het altyd dieselfde binneafmetings want dit word in vase, kershousers en lepels verander.

Die bottel is nie biodegradeerbaar nie, is herwinbaar, opsikleerbaar en selfs herbruikbaar wat help om besoedeling van die omgewing te verminder. Herwinning verminder vervaardigingskoste en -prosesse wat weer bi-produkte (chemikalieë) oplewer wat 'n gevaar vir die omgewing is. Met Cold Cuts, help Laurence Brabant om die planeet aarde skoon te maak en te red van gevaarlike materiaal wat die omgewing beskadig. Glas is 'n herwinbare materiaal wat gesmelt kan word om nuwe ontwerpprodukte te skep. Die volop afvalglas beteken dat glas geredelik beskikbaar is met ons steeds groeiende wêreldbevolking.

(14)
[20]

| V. 6 VLAK | KOGNITIEWE VAARDIGHEDE | GEWIGSWAARDE | VRAE | PUNTE (20) |
|--------------|--|--------------|-------|---------------|
| Laer Orde | Onthou, Herroep, Herken, Noem | 30% | 6.1.1 | 1 |
| | | | 6.1.2 | 1 |
| | Verstaan, Verduidelik, Beskryf, Klassifiseer | | 6.2 | 4 |
| Middelorde | Toepas, Implementeer, Organiseer | 40% | 6.1.2 | 2 |
| | | | 6.2 | 6 |
| Hoër Orde | Analiseer, Vergelyk, Interpreteer | 30% | 6.1.1 | 1 |
| | Evalueer, Besin, Beoordeel | | 6.1.2 | 1 |
| | Skep, Sintetiseer, Regverdig | | 6.2 | 4 |



TOTAAL AFDELING C: 40
GROOTTOTAAL: 100