



basic education

Department:
Basic Education
REPUBLIC OF SOUTH AFRICA

**NASIONALE
SENIOR SERTIFIKAAT**

GRAAD 12

EKONOMIE V1

NOVEMBER 2019

PUNTE: 150

TYD: 2 uur

Hierdie vraestel bestaan uit 12 bladsye.

INSTRUKSIES EN INLIGTING

1. Beantwoord VIER vrae soos volg in die ANTWOORDEBOEK:

AFDELING A: VERPLIGTEND
AFDELING B: Beantwoord TWEE van die drie vrae.
AFDELING C: Beantwoord EEN van die twee vrae.
2. Beantwoord slegs die vereiste getal vrae. Addisionele antwoorde sal NIE nagesien word NIE.
3. Nommer die antwoorde korrek volgens die nommeringstelsel wat in hierdie vraestel gebruik is.
4. Lees die vrae aandagtig deur.
5. Begin ELKE vraag op 'n NUWE bladsy.
6. Laat 2–3 reëls tussen onderafdelings van vrae oop.
7. Beantwoord die vrae in volsinne en maak seker dat die formaat, inhoud en konteks van jou antwoorde aan die kognitiewe vereistes van die vrae voldoen.
8. Gebruik slegs swart of blou ink.
9. Jy mag 'n nieprogrammeerbare sakrekenaar gebruik.
10. Skryf netjies en leesbaar.



AFDELING A (VERPLIGTEND)**VRAAG 1****30 PUNTE – 20 MINUTE**

1.1 Verskeie opsies word as moontlike antwoorde op die volgende vrae gegee. Kies die antwoord en skryf slegs die letter (A–D) langs die vraagnommers (1.1.1 tot 1.1.8) in die ANTWOORDEBOEK neer, bv. 1.1.9 D.

1.1.1 'n Tydperk waar daar 'n algemene toename in ekonomiese aktiwiteite is, staan as 'n ... bekend.

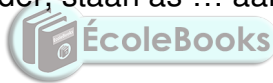
- A afswaai
- B opswaai
- C depressie
- D resessie

1.1.1 Nasionale inkome sal styg as ...

- A $G + I + X > S + T + M$.
- B $G + I + X < S + T + M$.
- C $G + I + X = S + T + M$.
- D $S + T + M > G + I + X$.

1.1.3 Aanwysers wat gelyktydig met en in dieselfde rigting as die ekonomie verander, staan as ... aanwysers bekend.

- A leidende
- B sloerende
- C saamgestelde
- D samevallende



1.1.4 Waar een land goedere of dienste goedkoper as 'n ander land binne 'n gegewe tyd kan produseer, word dit ... genoem.

- A vergelykende voordeel
- B absolute voordeel
- C ruilvoet
- D vryhandel

1.1.5 Die Lafferkromme toon die verband tussen ...

- A belastinginkomste en belastingkoers.
- B inkome en besteding.
- C nominale en reële syfers.
- D belastinginkomste en lone.

1.1.6 Produksie, as 'n ekonomiese aanwyser, is aan ... verwant.

- A buitelandse handel
- B inflasie
- C geldvoorraad
- D reële BBP

1.1.7 Die Departement van Handel en Nywerheid se inisiatief wat op die verbetering van mededingendheid in produksie fokus, word die ... genoem.

- A Nasionale Nywerheidsbeleidsraamwerk
- B Nasionale Navorsing- en Ontwikkelingstrategie
- C Geïntegreerde Vervaardigingstrategie
- D Kleinsake-ondersteuningsprogram

1.1.8 Die vraagkantbeleid hou met ... verband.

- A 'n verlaging in koste
- B verbetering van die doeltreffendheid van insette
- C die invloed op inflasie en werkloosheid
- D die verbetering van die doeltreffendheid van markte (8 x 2) (16)

1.2 Kies 'n beskrywing uit KOLOM B wat by die item in KOLOM A pas. Skryf slegs die letter (A–I) langs die vraagnommers (1.2.1 tot 1.2.8) in die ANTWOORDEBOEK neer.

KOLOM A	KOLOM B
1.2.1 Lekkasies	A beraam syfers of neigings in die toekoms uit feite wat bekend is
1.2.2 Eksogene benadering	B 'n land se uitvoerpryse word met sy invoerpryse vergelyk
1.2.3 Menslike-ontwikkelings-indeks	C die verwydering van wette, regulasies en reëls deur die owerheid
1.2.4 Ekstrapolasie	D faktore wat onafhanklik van mekaar sakesiklusse beïnvloed en buite die ekonomie ontstaan
1.2.5 Portefeuljebelegging	E 'n handelsbeleid waar die staat die invoer van sekere goedere en dienste ontmoedig om plaaslike nywerhede te beskerm
1.2.6 Ruilvoet	F uitvloei van geld uit die ekonomie
1.2.7 Bruto binnelandse produk	G totale waarde van finale goedere en dienste wat binne die grense van 'n land vir 'n spesifieke tydperk geproduseer is
1.2.8 Deregulasie	H koop van finansiële bates soos aandele in maatskappye op die effektebeurs van 'n ander land
	I die welstand van mense bepaal deur gesondheid, onderwys en inkomme

(8 x 1) (8)

- 1.3 Gee EEN term vir elk van die volgende beskrywings. Skryf slegs die term langs die vraagnommers (1.3.1 tot 1.3.6) in die ANTWOORDEBOEK neer. Afkortings, akronieme en voorbeelde sal nie aanvaar word nie.
- 1.3.1 Die aanvanklike verandering in besteding lei tot 'n proporsioneel groter styging in die nasionale inkome
- 1.3.2 Die punt waar die ekonomiese inkrimping op sy laagste is
- 1.3.3 'n Oordrag van funksies en eienaarskap van die openbare sektor na die privaat sektor
- 1.3.4 'n Styging in die prys van 'n geldeenheid in terme van 'n ander geldeenheid as gevolg van markkragte
- 1.3.5 Die beweging van invoere en uitvoere tussen lande sonder enige beperkings
- 1.3.6 Die sosiale aanwyser wat met die grootte van die land se bevolking verband hou (6 x 1) (6)
- TOTAAL AFDELING A: 30**



AFDELING B

Beantwoord enige TWEE van die drie vrae in hierdie afdeling in die ANTWOORDEBOEK.

VRAAG 2: MAKRO-EKONOMIE**40 PUNTE – 30 MINUTE**

2.1 Beantwoord die volgende vrae.

2.1.1 Noem TWEE tipes sakesiklusse wat in 'n markeconomie aangetref word. (2 x 1) (2)

2.1.2 Hoekom sal 'n styging in invoertariewe die Suid-Afrikaanse ekonomie bevoordeel? (1 x 2) (2)

2.2 Bestudeer die inligting hieronder en beantwoord die vrae wat volg.



[Aangepas uit Google images.com]

2.2.1 Noem enige EEN staatsbeheerde onderneming in die land. (1)

2.2.2 Wat is die huidige BTW-koers in Suid-Afrika? (1)

2.2.3 Beskryf kortliks die term *Mediumtermyn-begrotingbeleidsverklaring*. (2)

2.2.4 Verduidelik kortliks die verband tussen die hoofbegroting en die MTBR. (2)

2.2.5 Wat kan die owerheid doen om die huidige finansiële uitdagings van staatsbeheerde ondernemings op te los? (2 x 2) (4)

2.3 Bestudeer die tabel hieronder en beantwoord die vrae wat volg.

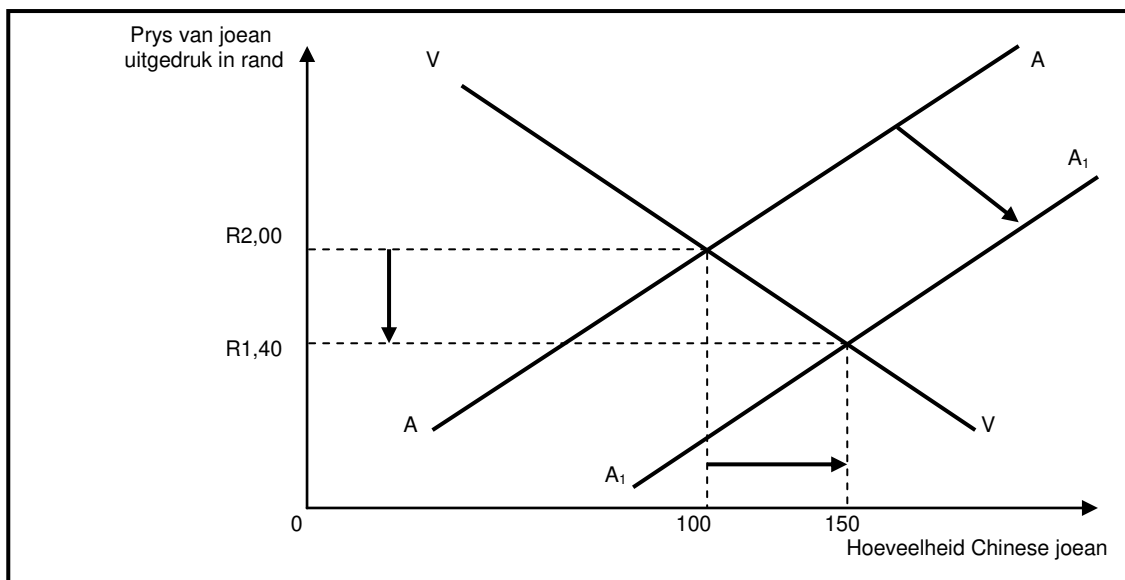
FINALE VERBRUIKSBESTEDING DEUR HUISHOUDINGS teen konstante 2010-pryse			
	2012	2015	2018
Duursame goedere	175 675	183 493	192 049
Halfduursame goedere	153 492	172 570	187 892
Nieduursame goedere	673 670	693 594	711 569
Dienste	765 528	804 000	845 886
TOTAAL	1 768 365	1 853 657	1 937 396

[Bron: Quarterly Bulletin, SA Reserwebank, Maart 2019]

- 2.3.1 Identifiseer die jaar wat tans deur die Reserwebank as 'n basisjaar gebruik word. (1)
- 2.3.2 Gee enige EEN voorbeeld van nieduursame goedere. (1)
- 2.3.3 Beskryf kortliks die term *teen konstante pryse*. (2)
- 2.3.4 Hoekom is daar 'n toename in huishoudelike besteding terwyl werkloosheid voortdurend styg? (2)
- 2.3.5 Hoe sal 'n styging in die terugkoop(repo-)koers die ekonomie beïnvloed? (2 x 2) (4)



2.4 Gebruik die grafiek hieronder om die impak van 'n toename in uitvoere na China op die waarde van die rand te verduidelik.



(4 x 2) (8)

2.5 Met verwysing na die Phillips-kromme, ontleed die verband tussen *inflasie* en *werkloosheid*.

(8)
[40]

VRAAG 3: EKONOMIESE STREWES**40 PUNTE – 30 MINUTE**

3.1 Beantwoord die volgende vrae.

3.1.1 Noem TWEE tipes ekonomiese aanwysers wat met prysveranderinge verband hou. (2 x 1) (2)

3.1.2 Wat kan plaaslike owerhede doen om protesoptogte oor dienslewering te voorkom? (1 x 2) (2)

3.2 Bestudeer die uittreksel hieronder en beantwoord die vrae wat volg.

SKOON ENERGIE IN AFRIKA STAAN VOOR 'N KORTSLUITING

Daar is 'n groot vraag maar 'n tekort aan opgeleide werkers. In Sub-Sahara-Afrika, waar meer as 600 miljoen mense steeds nie *toegang tot elektrisiteit* het nie, word nienetwerkelektrisiteit as een van die vinnigste maniere beskou om energie te verskaf waar dit benodig word, veral aan afgeleë en landelike gebiede.

Daar is egter slegs 'n paar opgeleide werkers wat skoon energiestelsels kan beplan, installeer en in stand hou. In Sub-Sahara-Afrika is daar slegs 16 000 mense wat buite Suid-Afrika met hernubare energie werk. Dit gee rekenskap van 0,1% van die *wêreldwye hernubare-energie-arbeidsmag wat globalisering beïnvloed*.

[Aangepas uit *Sunday Times*, 3 Februarie 2019]

3.2.1 Watter ekonomiese aanwyser word in die uittreksel hierbo belig? (1)

3.2.2 Noem die sosiale aanwyser wat '*toegang tot elektrisiteit*' insluit. (1)

3.2.3 Beskryf kortliks die term *globalisering*. (2)

3.2.4 Watter impak sal 'n tekort aan opgeleide werkers op wêreldhandel hê? (2)

3.2.5 Hoe kan onderwys, as 'n sosiale aanwyser, ongelykhede verminder wat wêreldwyd ondervind word? (2 x 2) (4)

3.3 Bestudeer die dialoog hieronder en beantwoord die vrae wat volg.



[Aangepas uit Google images.com]

- 3.3.1 Identifiseer die eerste owerheidsbeleid wat in 1994 geïmplementeer is om die wanbalans van die verlede te oorbrug. (1)
- 3.3.2 Gee EEN doelwit van die Nasionale Ontwikkelingsplan. (1)
- 3.3.3 Beskryf kortliks die term *ekonomiese ontwikkeling*. (2)
- 3.3.4 Hoekom het AsgiSA misluk? (2)
- 3.3.5 Hoe sal Suid-Afrika binne 'n dinamiese globale omgewing voordeel trek as die NOP slaag? (2 x 2) (4)
- 3.4 Verduidelik die rol van internasionale instellings in die standaardisering van 'n land se aanwysers. (4 x 2) (8)
- 3.5 Hoe kan ongelyke lewenstandaarde wat met die Noord-Suid-verdeling verband hou, hanteer word? (8)

[40]

VRAAG 4: MAKRO-EKONOMIE EN EKONOMIESE STREWES**40 PUNTE – 30 MINUTE**

4.1 Beantwoord die volgende vrae.

4.1.1 Noem TWEE tipes markte wat deel van die finansiële stelsel vorm. (2 x 1) (2)

4.1.2 Hoekom is dit belangrik om bewegende gemiddeldes in die vooruitskatting van sakesiklusse te gebruik? (1 x 2) (2)

4.2 Bestudeer die uittreksel hieronder en beantwoord die vrae wat volg.

WĒRELDMAGTE WAARSKU SUID-AFRIKA

Die presidensie het 'n ongehoorde memo oor korrupsie ontvang waarin die vyf wêreldmagte die leiers van die land gewaarsku het dat die dryfkrag agter beleggings kan misluk indien Suid-Afrika nie begin om op te tree teen diegene wat staatskaping, korrupsie en ander ernstige misdade pleeg nie.

Die owerhede van die Verenigde Koninkryk en Switserland het verklaar dat politieke verbintenisse tot eerlike en etiese sakepraktyke algemeen moet voorkom. Die VK en Switserland, saam met drie ander lande, het 'n 75%-belang in buitelandse direkte investering in Suid-Afrika wat definitief die betalingsbalans negatief kan beïnvloed.

[Aangepas uit *Sunday Times*, 3 Februarie 2019]

4.2.1 Identifiseer die land in die uittreksel wat deel van die G8-lande vorm. (1)

4.2.2 Wat is die impak van korrupsie op volle indiensneming as 'n makro-ekonomiese doelwit? (1)

4.2.3 Beskryf kortliks die term *betalingsbalans*. (2)

4.2.4 Hoekom sou openbare-sektor-mislukking tot ekonomiese onstabiliteit lei? (2)

4.2.5 Hoe kan buitelandse direkte investering die groeikoers in Suid-Afrika beïnvloed? (2 x 2) (4)

4.3 Bestudeer die spotprent hieronder en beantwoord die vrae wat volg.



TERREUR

ARMOEDE

RESESSIE

[Aangepas uit Google Images, 2019]



- 4.3.1 Noem enige EEN land wat 'n lid van BRICS is. (1)
- 4.3.2 Wat is die doel van BRICS? (1)
- 4.3.3 Beskryf kortliks die term *resessie*. (2)
- 4.3.4 Hoekom sal 'n resessie 'n groter uitwerking op opkomende markeconomieë as op ontwikkelde ekonomieë hê? (2)
- 4.3.5 Hoe kan lande voordeel trek uit internasionale handels-ooreenkomste? (2 x 2) (4)
- 4.4 Verduidelik kortliks die rol van *huishoudings* en die *sakesektor* in die ekonomiese kringloopmodel. (2 x 4) (8)
- 4.5 Hoe kan die monetêre beleid tot ekonomiese groei bydra? (8)
- [40]**

TOTAAL AFDELING B: 80

AFDELING C

Beantwoord enige EEN van die twee vrae in hierdie afdeling in die ANTWOORDEBOEK.

Jou antwoord sal soos volg geassesseer word:

STRUKTUUR VAN OPSTEL	PUNTE-TOEKENNING
Inleiding Die inleiding is 'n laerorde-antwoord <ul style="list-style-type: none"> • 'n Goeie begin is om 'n sleutelkonsep wat in die vraag voorkom, te definieer of te omskryf • Moenie enige deel van die vraag by die inleiding insluit nie • Moenie enige gedeelte van die inleiding by die liggaam insluit nie • Vermy enige bespreking van die hoofdeel in die inleiding 	Maks. 2
Liggaam Hoofgedeelte: Bespreek in besonderhede/Diepgaande bespreking/Ondersoek/Bespreek krities/Ontleed (Analiseer)/Vergelyk/Evalueer/Onderskei/Verduidelik/Assesseer/Debatteer Addisionele gedeelte: Gee eie mening/Bespreek krities/Evalueer/Evalueer krities/Teken 'n grafiek en verduidelik/Gebruik die gegewe grafiek en verduidelik/Voltooi die gegewe grafiek/Bereken/Lei af/Vergelyk/Verduidelik/Onderskei/Interpreteer/Debatteer kortliks/Hoe?/Stel voor	Maks. 26 Maks. 10
Slot Enige hoërorde-slot moet die volgende insluit: <ul style="list-style-type: none"> • 'n Kort samevatting van dit wat bespreek is, sonder herhaling van enige feite wat reeds genoem is • Enige opinie of waardeoordeel oor die feite wat bespreek is • Addisionele ondersteunende inligting wat die bespreking/ontleding versterk • 'n Teenstrydige sienswyse met motivering, indien gevra • Aanbevelings 	Maks. 2
TOTAAL	40

VRAAG 5: MAKRO-EKONOMIE**40 PUNTE – 40 MINUTE**

- Ondersoek Suid-Afrika se uitvoerbevooringshandelsbeleid. (26 punte)
- Evalueer die sukses van beskerming as 'n handelsbeleid om nywerhede teen buitelandse mededingers te beskerm. (10 punte)

[40]**VRAAG 6: EKONOMIESE STREWES****40 PUNTE – 40 MINUTE**

- Bespreek in detail die Suid-Afrikaanse pogings (inisiatiewe) in streeksontwikkeling. (26 punte)
- Hoe suksesvol was die owerheid om nywerheidsontwikkeling in Suid-Afrika te bevorder? (10 punte)

[40]**TOTAAL AFDELING C:****40****GROOTTOTAAL:****150**