



# basic education

Department:  
Basic Education  
**REPUBLIC OF SOUTH AFRICA**

**NASIONALE  
SENIOR SERTIFIKAAT**

**GRAAD 12**

**EKONOMIE V2  
NOVEMBER 2021  
NASIENRIGLYNE**

**PUNTE: 150**

**Hierdie nasienriglyne bestaan uit 21 bladsye.**

**AFDELING A (VERPLIGTEND)****VRAAG 1****1.1 MEERVOUDIGEKEUSE-VRAE**

- 1.1.1 C – implisiete ✓✓
- 1.1.2 C – Pareto ✓✓
- 1.1.3 B – is geknik ✓✓
- 1.1.4 A – private ✓✓
- 1.1.5 D – kern ✓✓
- 1.1.6 B – kulturele ✓✓
- 1.1.7 A – herwinning ✓✓
- 1.1.8 D – bemerkbare permitte ✓✓ (8 x 2) (16)

**1.2 PASITEMS**

- 1.2.1 F - Alle produksiefaktore is veranderlik ✓
- 1.2.2 G - Inkome ontvang uit die verkoop van een ekstra eenheid van produksie ✓
- 1.2.3 I - 'n Markstruktuur wat deur twee besighede oorheers word ✓
- 1.2.4 H - Hoeveelhede verander sonder 'n verandering in prys ✓
- 1.2.5 B - Verteenwoordig die koste van 'n gemiddelde mandjie goedere en dienste ✓
- 1.2.6 D – Mense wat deur Suid-Afrika na 'n ander bestemming reis ✓
- 1.2.7 A – 'n Internasionale ooreenkoms wat streef na die verlaging van kweekhuysgasse ✓
- 1.2.8 C – produkte wat ekovriendelik is en sonder enige skade deur die omgewing geabsorbeer kan ✓ (8 x 1) (8)

**1.3 GEE DIE TERM**

- 1.3.1 Toedelingsdoeltreffendheid / Toewysingsdoeltreffendheid / Ewig ✓
- 1.3.2 Monopolistiese mededinging ✓
- 1.3.3 Niemeriete ✓
- 1.3.4 Deflasie ✓
- 1.3.5 Inflasieteikening ✓
- 1.3.6 Biodiversiteit ✓ (6 x 1) (6)

**TOTAAL AFDELING A: 30**

**AFDELING B**

Beantwoord TWEE van die drie vrae in hierdie afdeling in die ANTWOORDEBOEK.

**VRAAG 2: MIKRO-EKONOMIE**

2.1 Beantwoord die volgende vrae.

2.1.1 **Noem enige TWEE doelstellings van die mededingingsbeleid.**

- Verhoed dat monopolieë hul mag misbruik ✓✓
- Reguleer vorming van samesmeltings en ander oornames wat markkrag wil uitoefen ✓✓
- Om ondernemings te verhoed om beperkende praktyke te bedryf, soos prysvasstelling, markverdeling, ens. ✓✓

(Aanvaar enige ander korrekte relevante antwoord) (2 x 1) (2)

2.1.2 **Waarom word 'n monopolistiese mededingende mark as 'n hibridiese markstruktuur beskou?**

Dit is 'n kombinasie van 'n monopolie en volmaakte mededinging (markte) ✓✓

(1 x 2) (2)

**2.2 DATARESPONS**

2.2.1 **In die spotprent hierbo, identifiseer 'n belemmering wat deur 'n monopolistiese mededinger gebruik is om hulle markaandeel te vergroot**

Beleggingskapitaal / Handelsmerkgewing ✓

(1)

2.2.2 **Noem die tipe monopolie wat deur die gebruik van patente gekenmerk word.**

Kunsmatige/ wettige ✓

(1)

2.2.3 **Beskryf kortliks die term *skaalbesparings*.**

Skaalvoordele vind plaas wanneer uitset met meer as die persentasie toename in insette toeneem/ wanneer die koste per eenheid afneem omdat uitsette uitbrei ✓✓

(Aanvaar enige ander korrekte relevante antwoord)

(2)

2.2.4 **Hoe sal belemmerings tot toetrede winste in die mark beïnvloed?**

Nuwe besighede se toetrede tot die mark word beperk en bestaande besigheid sal 'n ekonomiese wins oor beide kort- en lang termyn geniet ✓✓

(Aanvaar enige ander korrekte relevante antwoord)

(2)

2.2.5 **Waarom is dit vir monopolieë 'n uitdaging om buitengewoon hoë pryse te vra?**

- Monopolie is beperk tot die markvraag en verbruikers kan ophou om te koop as pryse te hoog is ✓✓
- Verbruikers het beperkte begrotings en daarom kan monopolieë nie buitengewoon pryse vra nie ✓✓
- Die monopolis se produk moet steeds meeding om die verbruiker se guns te wen, met al die ander produkte in die ekonomie ✓✓
- Prysverhogings word soms deur die regering gereguleer om die verbruiker te beskerm

(Aanvaar enige ander korrekte relevante antwoord) (2 x 2) (4)

2.3 **DATARESPONS**

2.3.1 **Identifiseer die hoeveelheid waar die individuele besigheid wins sal maksimeer.**

$H_2$  ✓ (1)

2.3.2 **Noem die markstruktuur wat hierbo geïllustreer word.**

Volmaakte (mededinging / mark) ✓ (1)

2.3.3 **Beskryf kortliks die term *ekonomiese wins*.**

Kom voor wanneer 'n firma se totale inkomste sy totale koste oorskry/prys (GI) is groter as gemiddelde koste / die wins wat die besigheid maak bo en behalwe normale wins ✓✓

(Aanvaar enige ander korrekte relevante antwoord) (2)

2.3.4 **Waarom neem die individuele besigheid die prys soos deur die nywerheid bepaal?**

- As Individuele firmas hoër pryse sou vra, kan hulle of klante verloor of markaandeel verloor ✓✓
- 'n Individuele firma is baie klein in verhouding tot die bedryf en het geen invloed oor die markprys nie ✓✓
- Wanneer firmas laer pryse vra, kan verliese voorkom ✓✓

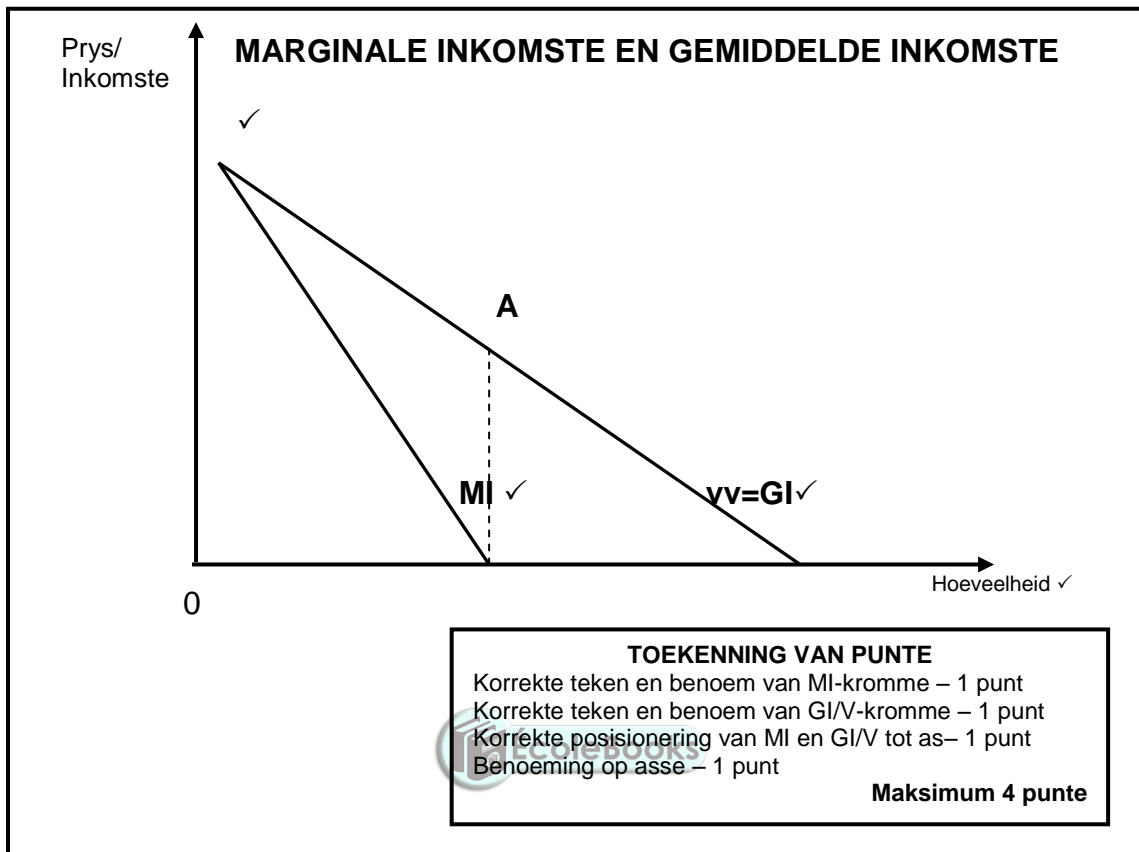
(Aanvaar enige ander korrekte relevante antwoord) (2)

2.3.5 **Hoe sal die toetrede van nuwe firmas in die bedryf op lang termyn die individuele besigheid beïnvloed?**

- Mededinging sal toeneem soos wat die aantal mededingers in die mark toeneem ✓✓
- Aanbod van goedere en dienste sal toeneem wat sal lei tot laer pryse ✓✓
- Laer pryse sal ekonomiese wins verminder en individuele besighede sal op lang duur normale wins maak ✓✓

(Aanvaar enige ander korrekte relevante antwoord) (2 x 2) (4)

- 2.4 Met behulp van 'n grafiek, verduidelik die verhouding tussen *grensinkome* en die *vraagkromme (GI)* van 'n monopolie.



- Die marginale inkomstekromme, met die uitsondering van die eerste eenheid, sal onder die vv/GI-kromme lê
  - Die vraagkromme (GI) het 'n negatiewe helling, wat daartoe lei dat meer goedere teen 'n laer prys verkoop word, dus sal die bykomende inkomste (MI) ook afneem
  - MI kromme sny die horisontale as by 'n punt halfpad tussen die oorsprong en die GI kurwe
  - Die monopolis sal altyd 'n prys bo punt A op die GI kromme vasstel, want marginale inkomste sal positief wees
- (Aanvaar enige ander korrekte relevante antwoord) (Maks 4 punte) (8)

**2.5 Analiseer maatreëls wat deur die owerheid gebruik kan word om mededinging in die ekonomie te bevorder.**

Die owerheid kan mededinging bevorder deur:

- 'n toegewyde nasionale inspektoraat in te stel wat monitoring en afdwing van mededingingsbeleide hanteer ✓✓
- 'n mededingingsbeleid te integreer met die nasionale beleidsdoelwitte soos die nywerheids- en makro-ekonomiese beleide ✓✓
- wette rakende anti-mededingende gedrag van monopolieë te verbeter en te versterk ✓✓
- hersiening van huidige praktyke en regulasies in korporatiewe bestuur / verminder rompslomp/ dereguleer om dit vir nuwe besighede makliker te maak om te bedryf ✓✓
- te verseker dat voorheen benadeelde persone 'n gelyke geleentheid tot deelname aan die ekonomie het ✓✓
- invoere toe te laat wat mededinging met plaaslike produkte verhoog, en plaaslike besighede dwing om hul pryse laag te hou ✓✓
- buitelandse direkte investering te lok om mededinging in plaaslike markte te verhoog ✓✓
- klein en mikro-ondernemings (entrepreneurskap) te bevorder om mededinging met groot besighede te verhoog asook die aanbod van goedere in die ekonomie ✓✓
- mededingingsbeleid tot minder anti-mededingende gedrag te implementeer, soos prysvasstelling deur oligopolieë en monopolieë ✓✓
- verminder die koste om sake in Suid-Afrika te doen. ✓✓
- verminder korporatiewe belasting om nuwe besighede aan te moedig om die mark te betree. ✓✓
- opgradeer, onderhou en verskaf voldoende infrastruktuur waarin besighede kan funksioneer. ✓✓
- die regering kan subsidies vir vaardigheidsontwikkeling bied om entrepreneurskap aan te moedig. ✓✓
- die regering kan besigheid beboet vir mededingende gedrag. ✓✓

(Aanvaar enige ander korrekte relevante antwoord) (Maks 8)

('n Maksimum van 2 punte mag toegeken word vir blote opnoem van feite / voorbeelde)

(8)  
[40]

**VRAAG 3: KONTEMPORÊRE EKONOMIESE KWESSIES**

3.1 Beantwoord die volgende vrae.

3.1.1 **Noem enige TWEE kriteria om toerisme te meet.**

- Doel van die besoek ✓
- Geen vergoeding nie ✓
- Minimum van een nag ✓
- Maksimum van een jaar ✓
- Lengte van verblyf ✓
- Reisafstand van meer as 160 km ✓

(Aanvaar enige ander korrekte relevante antwoord) (2 x 1) (2)

3.1.2 **Hoekom is dit belangrik om wêreldwyd op bewaring te fokus?**

- Bewaring verseker dat natuurlike hulpbronne behoue bly om gebruik te kan word deur toekomstige geslagte ✓✓
- Ekologiese stelsel, erfenisterreine, vleilande, voëls, blomme, moet bewaar word om uitsterwing te keer ✓✓

(Aanvaar enige ander korrekte relevante antwoord) (1 x 2) (2)

3.2 **DATARESPONS**

3.2.1 **Noem die faktor wat tussen Januarie en April 2020 'n skerp daling in toeristeverkope veroorsaak het.**

Covid-19 pandemie / inperkings ✓

(Aanvaar enige ander korrekte relevante antwoord) (1)

3.2.2 **Gee EEN rede waarom die owerheid belasting op toeriste-aktiwiteite instel.**

- Verhoog inkomste ✓
- Om toeristeaantrekkings te verbeter/ Onderhou van infrastruktuur ✓
- Verhaal eksterne koste ✓

(Aanvaar enige ander korrekte relevante antwoord) (1)

3.2.3 **Beskryf kortliks die term *inkomende toeris*.**

Toeriste uit ander lande wat Suid-Afrika kom besoek ✓✓

(Aanvaar enige ander korrekte relevante antwoord) (2)

3.2.4 **Verduidelik die rol wat toerisme in infrastruktuurontwikkeling in Suid-Afrika speel.**

- Ontwikkeling van toerismesektor lei tot die verbetering van maatskaplike infrastruktuur in die vorm van hospitale, openbare beskermingsdienste, inligtingsdienste, ens. ✓✓
  - Toerismesektor speel ook 'n belangrike rol in die ontwikkeling van ekonomiese infrastruktuur soos hawens, strande, paaie, ens. wat deur inwoners en besoekers gedeel word. ✓✓
  - Toerisme dra by tot die verbetering van tegnologie in die vorm van vervoer en kommunikasie. ✓✓
  - Energie-infrastruktuur is nodig om toeristeterreine te bedryf ✓✓ (2)
  - Basiese dienste word vereis, soos skoon water en vullisverwydering ✓✓
- (Aanvaar enige ander korrekte relevante antwoord)

3.2.5 **Hoe beïnvloed 'n daling in toerisme-aktiwiteite landelike gemeenskappe?**

- Mense in landelike gebiede sal minder werksgeleenthede hê en daarom sal armoedevlakke styg ✓✓
  - Mense in landelike gebiede kan gedwing word om na stedelike gebiede te migreer om werk te soek ✓✓
  - Belegging in toerisme-verwante aktiwiteite (restourante, hotelle, ens.) sal daal as gevolg van verminderde vraag na goedere en dienste. ✓✓
- (Aanvaar enige ander korrekte relevante antwoord) (2 x 2) (4)

3.3 **DATARESPONS**

3.3.1 **Noem die tipe besoedeling wat in die spotprent hierbo getoon word.**

Water / see ✓ (1)

3.3.2 **Gee die internasionale maatreël wat die beheer van gevaarlike afval hanteer.**

Baselkonvensie ✓ (1)

3.3.3 **Beskryf kortliks die term *bewaring*.**

Bewaring is die volhoubare gebruik en bestuur van die omgewing om te verseker dat dit deur huidige en toekomstige generasies gebruik kan word/ bestuur die omgewing om kontinuïteit te verseker ✓✓

(Aanvaar enige ander korrekte relevante antwoord) (2)



### 3.3.4 Verduidelik die effek van gronderosie op voedselsekerheid.

- Die grond kan nie meer bewerk word nie wat lei tot 'n tekort aan voedselvoorsiening ✓✓
- Die verlies van bogrond lei tot hoër produksiekoste en 'n styging in die prys van voedsel sodoende kos minder bekostigbaar te maak ✓✓

(Aanvaar enige ander korrekte relevante antwoord)

(2)

### 3.3.5 Hoe beïnvloed menslike aktiwiteit omgewingsvolhoubaarheid op 'n negatiewe wyse?

- Menslike aktiwiteite veroorsaak omgewingsagteruitgang, wat die uitputting van hulpbronne veroorsaak ✓✓
- Direkte of indirekte oorbevolking verhoog die skade aan die omgewing ✓✓
- Aksies geneem deur mense soos lugverhitting, brande, vernietiging van woude beskadig die omgewing ✓✓
- Besoedeling van die omgewing, uitputting van die osoonlaag, wat sal lei tot aardverwarming ✓✓

(Aanvaar enige ander korrekte relevante antwoord)

(2 x 2)

(4)

### 3.4 Bespreek kortliks die redes waarom markte misluk om omgewingsvolhoubaarheid te verseker.

- **Die omgewing is 'n gemeenskaplike hulpbron** ✓ Baie dele van die omgewing word nie privaat besit nie en het nie 'n prys nie, dus is daar geen ekonomiese aansporing vir markte om te bespaar op die gebruik daarvan nie ✓✓
- **Eksternaliteite** ✓
  - omdat geen persoon die omgewing besit nie, kan eiendomsreg nie afgedwing word nie ✓✓
  - as die omgewing deur mense besoedel word, word die koste deur ander gedra ✓✓
- **Gebrek aan kennis** ✓ mense veroorsaak omgewingskade sonder dat hulle dit besef, veral waar die effek daarvan oor tyd opbou ✓✓
- **Traak-my-nie-agtigheid / Nalatigheid / Onkunde:** ✓ Verbruikers en besighede is dikwels geneig om met verskillende skadelike praktyke vol te hou wat toekomstige geslagte laat met die omgewingsgevolge weens eiebelang ✓✓ (Maks 8)

(Aanvaar enige ander korrekte relevante antwoord)

(Ken 'n maksimum van 4 punte toe vir blote opnoem van feite/voorbeelde)

(8)

**3.5 Ontleed bemarkingstrategieë wat in Suid-Afrika gebruik word om toerisme te bevorder.**

Die volgende bemarkingstrategieë is gebruik om toerisme te bevorder:

- bekendstelling van Welkom-veldtog wat elke toeris tuis laat voel en aanmoedig om weer die land te besoek en ander van hul besoek te vertel ✓✓
- bekendstelling van welkom-toekennings wat erkenning gee aan besighede en individue wat die kwaliteit van toeristebesoeke verbeter ✓✓
- loods van die Sho't left-veldtog wat reis meer toeganklik en bekostigbaar maak, en Suid-Afrikaners sal aanmoedig om in hul land te reis ✓✓
- bou 'n sterk vennootskap tussen SAT en ander organisasies soos Computicket Reis- en Vlugsentrum wat Suid-Afrikaners spesiale aanbiedings maak vir vlugte en akkommodasie en treinritte ✓✓
- bevordering van 'n wye verskeidenheid van die beste produkte in Suid-Afrika en lok besoekers van oor die wêreld deur die Toerisme Indaba ✓✓
- vestig 'n Toerisme-onderneming-vennootskap om die volhoubaarheid van klein toerisme-ondernemings te beskerm en werkskepping te bevorder asook om die toerismebedryf te transformeer ✓✓

(Aanvaar die vier P's wat verband hou met promosie veldtogte, toeganklikheid van plekke, pryse van toerismeprodukte en toeriste besienswaardighede en produkte)

(Aanvaar enige ander korrekte relevante antwoord)

(Ken 'n maksimum van 2 punte toe vir die blote opnoem van feite/voorbeelde)

(8)  
**[40]**

**VRAAG 4: MIKRO-EKONOMIE EN KONTEMPORÊRE EKONOMIESE KWESSIES**

4.1 Beantwoord die volgende vrae.

4.1.1 **Noem enige TWEE voorbeelde van vaste koste.**

- Huur ✓
- Administrasie ✓
- Versekering ✓
- Waardevermindering ✓
- Salarisse ✓
- Rente op kapitaal ✓
- Eiendomsbelasting ✓

(Aanvaar enige ander korrekte relevante antwoord) (2 x 1) (2)

4.1.2 **Hoe beoog die Parys-ooreenkoms om die impak van klimaatsverandering te verminder?**

- Stel finansiering beskikbaar om lande te help om met die impak van klimaatsverandering te hanteer. ✓✓
- Versterk die pogings om temperatuurverhogings (minder as 2°C) te beperk om die risiko's wat voedselproduksie bedreig betekenisvol te verminder ✓✓
- vergroot die vermoë van lande om by die nadelige impak/gevolge van klimaatsverandering aan te pas ✓✓
- Versoek lande om strategieë voor te lê hoe om hul kweekhuisgasvrystelling te verminder ✓✓

(Aanvaar enige ander korrekte relevante antwoord) (1 x 2) (2)

4.2 **DATARESPONS**4.2.1 **Identifiseer EEN Wêrelderfenisterrein in Suid-Afrika in die inligting hierbo.**

Robbeneiland ✓ (1)

4.2.2 **Noem EEN voordeel van toerisme vir huishoudings.**

- Geniet die infrastruktuur ✓
- Vaardigheidsontwikkeling ✓
- Verhoog inkomste ✓
- Meer werkseleenthede ✓ (1)

(Aanvaar enige ander korrekte relevante antwoord)

4.2.3 **Beskryf kortliks die term *inheemse kennisstelsels*.**

Die praktyke en seremonies wat uniek is aan 'n land se inheemse (plaaslike) mense / Plaaslike kennis wat uniek is aan 'n gegewe kultuur of samelewing / Stories en tradisies wat van een generasie na die ander oorgedra is ✓✓ (2)

(Aanvaar enige ander korrekte relevante antwoord)

4.2.4 **Hoe kan die depresiasie van die rand inkomende toerisme beïnvloed?**

- Buitelandse toeriste sal minder van hulle geldeenheid spandeer om die rand te koop op 'n buitelandsevaluta-mark. ✓✓
- Meer buitelandse toeriste sal die land besoek want dit sal goedkoper vir hulle wees om goedere en dienste in Suid-Afrika te koop. ✓✓

(Aanvaar enige ander korrekte relevante antwoord)

(2)

4.2.5 **Waarom besoek toeriste Suid-Afrika as 'n toeriste-bestemming?**

- Suid-Afrika bied outentieke uniekheid van die land aan die toeris om te leer waar mense werk en lewe ✓✓
- Suid-Afrika het 'n diverse kultuur vir die toeris om te ervaar, bekend vir sy vriendelikheid en nederigheid ✓
- 'n Gunstige wisselkoers verseker 'n bekostigbare besoek ✓
- Suid-Afrika het 'n gunstige klimaat vir toeriste om verskillende aktiwiteite te geniet ✓✓
- Suid-Afrika was gasheer vir baie internasionale gebeure soos konferensies en sportgeleenthede ✓✓
- Vreedsame politieke transformasie van die land om demokrasie te bereik ✓✓

(Aanvaar enige ander korrekte relevante antwoord)

(2)

4.3 **DATARESPONS**

4.3.1 **Identifiseer die instelling wat verantwoordelik is vir die ondersoek na anti-mededingende gedrag.**

Mededingingskommissie ✓

(1)

4.3.2 **Noem die tipe samespanning wat in die uittreksel hierbo verduidelik is.**

Openlike/Formele/ eksplisiete ✓

(1)

4.3.3 **Beskryf kortliks die term *oligopolie*.**

'n Markstruktuur wat deur 'n paar groot firmas oorheers word ✓✓  
(Aanvaar enige ander korrekte relevante antwoord)

(2)

4.3.4 **Hoe beïnvloed die bestaan van monopolieë die aanbod van goedere en dienste?**

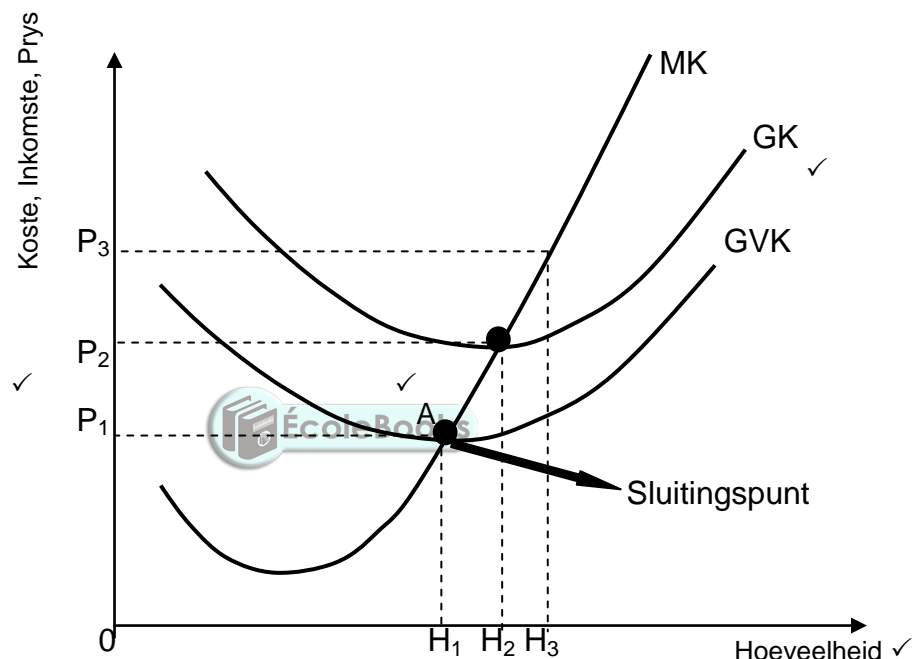
- Monopolieë verminder die aantal besighede in die bedryf, wat die totale aanbod van goedere en dienste beperk ✓✓
- Monopolieë kan die aanbod van goedere en dienste beperk om hoër pryse te vra ✓✓

(Aanvaar enige ander korrekte relevante antwoord)

(2)

4.3.5 **Wat is die impak van prysvasstelling op die mark?**

- Verbruikers kan hoër pryse betaal vir goedere en dienste ✓✓
  - Besighede kan gedwing word om boetes te betaal, as hulle skuldig bevind word aan prysvasstelling ✓✓
  - Die vraag na die produk kan daal as verbruikers nie die hoër pryse kan betaal nie ✓✓
  - Besighede kan tydelik die hoër winste geniet wat die aanbod van die produk verhoog ✓✓
- (Aanvaar enige ander korrekte relevante antwoord) (2 x 2) (4)

4.4 **Verduidelik, met behulp van 'n grafiek, die afsluitpunt in 'n volmaakte mark.****PUNTETOEKENNING**

- Korrekte trek en benoem van kostekrommes = 1 punt
- Korrekte benoem van asse = 1 punt
- Korrekte benoem op asse = 1 punt
- Korrekte aandui van afsluitpunt = 1 punt

**Maksimum 4 punte**

- Bo  $Q_1$ , sal die firma aanhou produseer, omdat die pryse hoër is as die GVK, wat beteken die besigheid kan alle veranderlike koste betaal ✓✓
- Onder  $Q_1$ , sal die firma stop om te produseer, omdat die prys minder as die GVK, wat beteken dat die firma nie langer alle veranderlike koste kan betaal nie ✓✓
- Punt A, waar die prys (GI) aan die GVK gelyk is, staan dus bekend as die sluitingspunt ✓✓ (Maks 4)

(Aanvaar enige ander korrekte relevante antwoord\_

(8)

**4.5 Ontleed die impak van 'n toename in die bevolking op die omgewing.**

'n Toename in die bevolking sal tot die volgende lei:

- die vraag na voedsel sal styg, wat meer druk op natuurlike hulpbronne plaas ✓✓
- ontbossing as gevolg van verhoogde vraag na infrastruktuurontwikkeling. ✓✓
- 'n toename in menslike nedersetting wat gronderosie en verlies aan biodiversiteit veroorsaak ✓✓
- verhoogde grond- en waterbesoedeling namate meer biologiese en nie-biologiese afval na die omgewing gebring sal word. ✓✓
- uitputting van grondstowwe as gevolg van verhoogde produksie van goedere en dienste. ✓✓
- hulpbronne sal erg onder druk wees wanneer die bevolking toeneem, bv. water ✓✓
- Die vraag na energie sal styg, wat die verbranding van fossielbrandstowwe soos steenkool of petrol sal verhoog ✓✓

(Aanvaar enige ander korrekte relevante antwoord)

(Ken 'n maksimum van 2 punte toe vir die blote opnoem van feite/voorbeelde)

(8)  
[40]

**TOTAAL AFDELING B: 80**



**AFDELING C**

Beantwoord enige EEN van die twee vrae in hierdie afdeling in die ANTWOORDEBOEK.

**VRAAG 5: MIKRO-EKONOMIE**

- **Bespreek volledig, sonder om grafieke te teken, staatsinmenging as 'n gevolg van markmislukking. (26 punte)**
- **Hoe kan markdoeltreffendheid deur wêreldmarkte (globalisering) verminder word? (10 punte)**

**INLEIDING**

Wanneer markmislukking voorkom, sal gevolge soos ondoeltreffendhede, oorspoeleffekte, onvolmaakte mededinging en owerheidsinmenging heel moontlik aangetref word ✓✓

(Aanvaar enige ander korrekte relevante inleiding)

(Maks 2)

**LIGGAAM: HOOFDEEL****Staatsinmenging as 'n gevolg van markmislukking.****Direkte beheer ✓**

- Die staat kan wette daarstel of bestaande wette gebruik om besighede, nywerhede en individue te beheer wat negatiewe eksternaliteite genereer ✓✓
- In Suid-Afrika word die uitlaat van potensieel gevaarlike chemikalieë, lug- en natuurbesoedeling, omgewingsbewaring deur middel van wette en regulasies beheer. ✓✓
- Advertensies deur die tabakbedryf is verbode en alkohol mag nie op Sondag of aan persone onder die ouderdom van 18 jaar verkoop word nie ✓✓

**Onvolmaakte markte ✓**

Die regering kan onvolmaakte mededinging hanteer deur:

- formulering of implementering van 'n mededingingsbeleid om die vlak van mededinging te verhoog en
- wette oor mededinging te gebruik om buitensporige pryse deur firmas gevra, te voorkom, om te verseker dat toetrede tot die mark vry is, skadelike samespanning te voorkom en buitelandse mededinging aan te moedig wat help om pryse laag te hou ✓✓
- uitreiking van lisensies aan meer besighede in die geval van staatsmonopolieë ✓✓
- instelling van prysbeheer om pryse van goedere en dienste te verlaag ✓✓

**Heffing van belastings ✓**

- die owerheid sal in die mark inmeng deur die heffing van belastings om eksterne koste te verhaal ✓✓
- hierdie belasting wal die prys verhoog en lei tot 'n daling in die produksie van 'n sekere goed ✓✓
- heffing van belastings kan as 'n strategie gebruik word, of verlaging van produksie en verbruik van niemerietegoedere sowel as om 'n inkomste vir die staat te genereer ✓✓
- firmas en verbruikers sal hulpbronne dan toeken op 'n meer doeltreffende wyse ✓✓
-

**Verskaf produsentesubsidies ✓**

- die regering verskaf subsidies aan produsente om hulle aan te moedig om meer goedere en dienste te produseer ✓✓
- subsidies verhoog die aanbod van spesifieke goedere en dienste soos melk, koring en mieliemeel ✓✓
- subsidies verlaag die produksiekoste van goedere wat die markprys van hierdie goedere verlaag en verbruik laat styg ✓✓

**Minimum lone ✓**

- 'n Minimum loon is die laagste vergoeding wat werkgewers volgens wet hul werkers mag betaal ✓✓
- Inkomste van die werkers sal styg en gevolglik sal hul lewenstandaard verbeter (verbeter welsyn en verseker dat daar in basiese behoeftes voorsien word) ✓✓
- As die minimum loon bo die ewewigsmarkloon vasgestel word, sal die aanbod van arbeid die vraag na arbeid oorskry ✓✓
- Dit sal die koste van arbeid verhoog, wat sal lei tot 'n styging in die produksiekoste van die besigheid ✓✓
- Sommige werkers kan afgelê word wat werkloosheid sal verhoog terwyl produksie daal ✓✓
- Minimum lone sal lei tot meer bedingingsmag van werkers ✓✓

**Minimum pryse ✓**

- Die owerheid word gedwing om in te meng om voldoende stapelvoedsel in die mark te verseker ✓✓
- Die benadering om minimum pryse of prysvloere vas te stel, sal gebruik word, sodat dit die moeite werd is vir produsent (om 'n gerieflike wins te maak) om noodsaaklike goedere in verlangde hoeveelhede te produseer ✓✓
- Dit is pryse wat deur die regering bo die markprys vasgestel word ✓✓
- Minimum pryse het ongewenste newe-effekte, omdat dit 'n surplus in die mark veroorsaak ✓✓
- Surplusprodukte raak 'n uitdaging, omdat dit eerder verkoop moet word teen 'n laer koste, gestort word in ander lande wat deur die WHO verbied word, of vernietig word ✓✓

**Maksimum pryse ✓**

- Die owerheid sal 'n maksimum prys vasstel as die prys beskou word as te hoog vir noodsaaklike goedere (basiese goedere) ✓✓
- Die maksimum prys wat vasgestel word deur die regering, is laer as die markprys en staan bekend as 'n prysplafon of maksimumprys ✓✓
- Die owerheid sal inmeng in die mark deur wette uit te vaardig waar vervaardigers nie meer mag vra as die maksimum prys nie ✓✓
- Die onmiddellike effek van maksimum pryse in die mark is dat die hoeveelheid aangebied daal wat tekorte veroorsaak ✓✓
- Tekorte in die aanbod vir sekere goedere in die mark sal lei tot die totstandkoming van swartmarkte ✓✓
-



**Herverdeling van welvaart ✓**

- Die Suid-Afrikaanse regering gebruik 'n progressiewe inkomstebelastingstelsel om inkomste en welvaart te herverdeel ✓✓
- Tradisionele metodes soos die heffing van verskillende tipes belasting, verskaffing van gratis dienste, dienste in natura, en kontantvoordele, word gebruik om die inkomstegaping te verklein ✓✓
- Die kan ook regstellende metodes implementeer, soos BBSEB, regstellende aksie, grondrestitusie, grondherverdeling en eiendomsubsidies om die welvaart tussen die bevolking te herverdeel ✓✓

**Owerheid se betrokkenheid by produksie ✓**

- Subsidiëring van meriete goedere om produksie te verhoog ✓✓
- Heffing van belasting op demeriete goedere om produksie te verlaag ✓✓
- Heffing van inkomstebelasting, indirekte belasting en welvaartbelasting om gemeenskapsgoedere gratis te verskaf ✓✓
- Verskaffing kollektiewe goedere soos vuilgoedverwydering, afvalverwydering en riolering teen 'n gebruikersfooi ✓✓ (Maks 26)

(Aanvaar enige ander korrekte relevante antwoord)

('n Maksimum van 8 punte kan vir blote opnoem van feite/voorbeelde toegeken word)

**INHOUD: ADDISIONELE DEEL****Hoe kan markdoeltreffendheid deur wêreldmarkte verminder word (globalisering)?**

- Deur buitelandse direkte investering in die ekonomie toe te laat om die aanbod van goedere en dienste te verhoog.
- Deur mededinging in plaaslike mark te verhoog en die bestaan van monopolieë te verklein.
- Deur die toeganklikheid van inligting vir beide verbruikers en produsente te verhoog sodat hulle rasonere en ingeligte besluite kan neem.
- Deur doeltreffende toekenning van bronne te verseker deur lande toe te laat om in die produksie van goedere te spesialiseer waarin hulle 'n betreklike vergelykende voordeel.
- Deur die mobiliteit van produksiefaktore tussen verskillende lande.
- Deur besighede aan te moedig om innoverend te wees en goedere en dienste van 'n beter gehalte aan verbruikers te bied.
- Deur verbruikers se keuse van goedere en dienste te vergroot.

(Aanvaar enige ander korrekte relevante antwoord)

(Maks 10)

('n Maksimum van 2 punte kan vir die blote opnoem van feite toegeken word)

**SLOT**

Markmislukking kan ook ondoeltreffendhede tot gevolg hê in die wyse waarop bronne toegeken word en in die produksie van goedere en dienste gebruik word. ✓✓ (Maks 2)  
(Aanvaar enige ander korrekte relevante hoë orde slot)

**[40]**

**VRAAG 6: KONTEMPORÊRE EKONOMIESE KWESSIES**

- **Bespreek die gevolge van inflasie.** (26 punte)
- **Hoe beïnvloed buitelandse direkte investering inflasie in die ekonomie?** (10 punte) [40]

**INLEIDING**

Inflasie verwys na 'n volgehoue en aansienlike verhoging in die algemene vlak van pryse oor 'n tydperk ✓✓

(Aanvaar enige ander korrekte relevante antwoord) (Maks. 2)

**LIGGAAM: HOOFDEEL****Krediteure** ✓

- Krediteure (uitlener) kry swaar as gevolg van prysverhogings omdat hulle geld terugkry wat 'n laer koopkrag het, veral as die rentekoers onder die inflasiekoers was / inflasie benadeel krediteure as gevolg van 'n daling in die reële waarde van geld ✓✓
- Verandering in prysvlakke beïnvloed debiteure en krediteure verskillend op verskillende tye ✓✓

**Debiteure** ✓

- Debiteure (leners) ontvang geld met 'n hoë koopkrag en betaal geld terug met 'n laer koopkrag ✓✓
- Leners trek voordeel uit prysverhogings ✓✓
- Gedurende periodes van stygende pryse, word debiteure in reële terme bevoordeel omdat die kontrak vooraf onderteken is en nie kan verander nie ✓✓
- Debiteure ontvang die geld met 'n relatiewe hoë koopkrag en betaal hul lenings terug met 'n lae koopkrag, behalwe waar rentekoerse voldoende is om die situasie te voorkom ✓✓

**Salaris- en loontrekkers** ✓

- Prysverhogings beïnvloed mense negatief omdat hulle inkomste relatief vas is ✓✓
- Reële lone daal skerp gedurende 'n periode van hoë inflasie as gevolg van 'n daling in die kapitale voorraad en 'n verskuiwing in relatiewe pryse ✓✓
- Inflasie kan groot dele van die bevolking verarm, deur erosie van reële lone ✓✓
- Relatiewe lone is belangrik vir welvaart; dit vorm die vernaamste bron van inkome vir baie huishoudings, veral die wat minder welvarend is ✓✓
- Die neiging van reële lone het dus 'n direkte effek op inkomeverspreiding en die vlak van armoede ✓✓
- Hierdie groep sluit afgetredenes, pensioenarisse en die armes in, wat die erosie van koopkrag ondervind en uiteindelik te min verdien om te oorleef ✓✓
- Loonverhogings is laer as die inflasiekoersverhoging ✓✓

**Beleggers en spaarders ✓**

- Bates met 'n vaste nominale waarde het 'n vaste opbrengs en laer koopkrag as pryse verhoog ✓✓
- Koopkrag word verminder behalwe as die rentekoers bo die inflasiekoers is ✓✓
- Mense wat belê in onderhandelbare instrumente soos aandele, word dikwels bevoordeel deur inflasie, omdat rentekoerse styg in tye van inflasie, wat spare aanmoedig ✓✓
- Houers van aandele met aanpasbare markwaarde baat daarby as pryse styg, omdat hulle bates met 'n buigsame markwaarde ten minste in verhouding tot die inflasiekoers verhoog ✓✓
- Dikwels verhoog die pryse van hierdie bates vinniger as verhogings in die algemene prysvlak ✓✓
- Mense spaar geld vir lang periodes met die doel om hierdie fondse te gebruik wat aan toekomsverwagtinge voldoen; hierdie spare kan belê word as vaste deposito's in die geldmark, as lewenspolisse of in pensioenfondse ✓✓

**Belastingbetalers ✓**

- Met inflasie styg belastingbetalers se nominale inkomste alhoewel hulle werklike inkomste onveranderd bly, omdat belastings gehef word op die nominale inkomste maar nie op reële inkomste nie, en dit beïnvloed die koopkrag van belastingbetalers ✓✓
- Belasting word gehef op nominale inkomste en nie op werklike inkomste nie ✓✓
- As die inkomstebelastingskediule dieselfde bly, verhoog inflasie die gemiddelde koers van persoonlike inkomstebelasting ✓✓
- Individue sal hoër belasting moet betaal selfs al is hulle nie beter af as voorheen nie – word belastingversnelling genoem ('bracket creep') wat lei tot 'n herverdeling van inkomste vir belastingbetalers aan die staat ✓✓

**Arbeidsrus/Arbeidsvrede ✓**

- Loon bedinging gaan gepaard met stakings en massa-aksie ✓✓
- Hierdie aksies kan soms oorspoel na geweld wat die algemene samelewing beïnvloed ✓✓
- Inflasie lei tot eise vir verhoogde lone aangesien vakunies druk op werkgewers plaas om lone en salarisse te verhoog ✓✓
- In buitengewone omstandighede, sal die teenwoordigheid van buitengewoon hoë inflasie tesame met 'n regering wat nie toegee aan eise vir hoër lone nie (wat inflasie selfs na nog hoë vlakke stoot) wat tot wydverspreide onrus lei ✓✓

**Inflasie het 'n nadelige invloed op 'n land se betalingsbalans ✓**

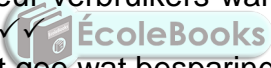
- As 'n land se inflasiekoers hoër is as dié van sy handelsvennoot, sal die pryse van uitgevoerde goedere verhoog terwyl die pryse van ingevoerde goedere sal verlaag ✓✓
- Dit lei tot 'n verlies aan mededinging in die uitvoermark wat lei tot 'n afname in uitvoere ✓✓
- Goedkoper invoere het 'n negatiewe invloed op 'n land se betalingsbalans ✓✓

Die verlies aan mededinging kan lei tot verhoogde werksverliese ✓✓

**Werkloosheid en armoede ✓**

- Die uitwerking van inflasie is ongelyk, want dit bevoordeel niemand nie en benadeel die meeste – sommige minder as ander ✓✓
- Inflasie is ook geneig om inkomste van lae-inkomstegroepe na hoër-inkomstegroepe te herverdeel ✓✓
- Dit is omdat mense in die lae-inkomstegroepe nie bates het wat vinniger in waarde kan styg as die inflasiekoers om hulle te help om die uitwerking van inflasie te oorkom nie ✓✓
- Magtige groepe soos vakbonde, groot maatskappye en die welvarende mense is in staat om hul deel van nasionale inkomste te vergroot ten koste van benadeelde mense soos pensioenarisse, werkloos en die welsynontvangers ✓✓

**Sielkundige invloed (2021 EG'e) ✓****• Lae inflasieverwagtinge**

- Beperk buitensporige looneise deur verskillende vakbonde omdat werkers nie stygings in lewenskoste in die toekoms verwag nie ✓✓
- Laat verbruikers toe om verbruiksbesteding uit te stel en sodoende druk op prysstygings te verminder. ✓✓
- Gee huishoudings vertroue dat inflasiekoers in die toekoms laag sal wees en moedig hulle aan om meer uit die inkomste te spaar en sodoende oortollige vraag te beheer ✓✓
- Verminder paniekaankope deur verbruikers wanneer hulle verwag dat pryse in die toekoms stabiel sal wees ✓✓ 
- Reële rentekoerse 'n hupstoot gee wat besparing sal aanmoedig. ✓✓
- Verhoog die las op debiteure wat hulle ontmoedig om geld te leen, as gevolg van die reële rentekoers ✓✓

**• Hoë inflasieverwagtinge**

- Buitensporige looneise deur verskillende vakbonde omdat werkers stygings in lewenskoste in die toekoms verwag, sal daartoe lei dat produsente pryse verhoog om ekstra produksiekoste te verhaal ✓✓
- Moedig verbruikers aan om paniekbevange te koop wanneer hulle verwag dat pryse sal styg en daardeur die druk op prys verhoog. ✓✓
- Maak dat huishoudings minder spaar, wat lei tot 'n oormaat vraag na goedere en dienste ✓✓
- Verlaag reële rentekoerse wat besparing sal ontmoedig. ✓✓
- Verminder die las op krediteure aangesien hulle hul geld teen hoër rentekoerse sal ontvang ✓✓

(Aanvaar enige ander korrekte relevante antwoord)

('n Maksimum van 8 punte moet vir hofies/opskrifte/voorbeelde toegeken word)

(Maks 26)

## LIGGAAM: ADDISIONELE DEEL

### Buitelandse direkte investering beïnvloed inflasie in die ekonomie deur:

- die produksie van goedere en dienste te verhoog wat totale aanbod verhoog wat pryse dus sal stabiliseer ✓✓
- meer doeltreffende produksietegnieke te bring wat produksiekoste sal verlaag wat kostetrek-inflasie stadiger sal maak ✓✓
- mededinging in plaaslike markte te verhoog wat pryse laag sal hou ✓✓
- die rand te versterk deur hoër uitvoervolumes wat help om die koste van die invoer van produksieinsette soos ru-olie te verminder ✓✓
- tegnologie in produksie te verbeter wat produktiwiteit verhoog en daardeur kostedruk-inflasie te verminder ✓✓
- meer werkseleenthede te skep en daardeur verbruikerbesteding te stimuleer wat bydra tot vraagtrek-inflasie ✓✓
- besteding op kapitaalgoedere te verhoog soos masjinerie en toerusting wat sal lei tot 'n verhoogde totale vraag ✓✓
- reële lone meer as binnelandse belegging te verhoog, wat tot kostedruk-inflasie lei ✓✓

(Aanvaar enige ander korrekte relevante hoërorde-antwoord (Maks 10)  
('n Maksimum van 2 punte moet vir die blote opnoem van feite toegeken word)

## SLOT

Onaanvaarbare hoë inflasiekoerse veroorsaak dat armes, werkloses, laeinkomste-verdieners swaar kry; behoorlike maatreëls om dit te beheer moet ingestel word ✓✓

(Maks 2)

(Aanvaar enige ander korrekte relevante hoërorde-antwoord)

[40]

TOTAAL AFDELING C: 40  
GROOTTOTAAL: 150