



education

Lefapha la Thuto la Bokone Bophirima
Noordwes Departement van Onderwys
North West Department of Education
NORTH WEST PROVINCE

NASIONALE SENIOR SERTIFIKATE

GRAAD 12

EKONOMIE V2

SEPTEMBER 2020

NASIENRIGLYNE

PUNTE: 150

Hierdie nasienriglyne bestaan uit 14 bladsye

AFDELING A (VERPLIGTEND)**VRAAG 1****1.1 MEERVOUDIGEKEUSE-VRAE**

- | | | | | |
|-------|------|---------------------------------------|---------|------|
| 1.1.1 | C ✓✓ | veranderlike koste | | |
| 1.1.2 | D ✓✓ | val saam met die marginale kostekurve | | |
| 1.1.3 | A ✓✓ | Gemeenskaps | | |
| 1.1.4 | B ✓✓ | openbare sektor projekte | | |
| 1.1.5 | C ✓✓ | basiese | | |
| 1.1.6 | D ✓✓ | algemene prysvlak | | |
| 1.1.7 | B ✓✓ | die Isimangaliso Wetland Park | | |
| 1.1.8 | A ✓✓ | vermindering | (8 x 2) | (16) |

1.2 PASITEMS

- | | | | | |
|-------|-----|---|---------|-----|
| 1.2.1 | G ✓ | gemiddelde inkomste is gelyk aan die gemiddelde koste | | |
| 1.2.2 | C ✓ | twee besighede wat al die mag in 'n spesifieke mark het | | |
| 1.2.3 | B ✓ | Wanneer dit onmoontlik is om jou welvaart te verhoog sonder om iemand anders se welvaart te verminder | | |
| 1.2.4 | H ✓ | Word normaalweg onder-geproduseer in 'n mark bv. onderwys | | |
| 1.2.5 | A ✓ | 'n Indeks wat die prys van 'n vaste "mandjie" goedere en dienste meet | | |
| 1.2.6 | I ✓ | tradisionele maniere om dit wat uniek is aan 'n gegewe kultuur of gemeenskap te doen | | |
| 1.2.7 | F ✓ | klimaatsverandering wat die hele wêreld beïnvloed | | |
| 1.2.8 | D ✓ | die hoeveelheid organismes wat binne 'n spesifieke geografiese gebied gevind word | (8 x 1) | (8) |

1.3 GEE DIE TERM

- | | | | | |
|-------|----------------------|--|---------|-----|
| 1.3.1 | sluitingpunt ✓ | | | |
| 1.3.2 | lang termyn ✓ | | | |
| 1.3.3 | sosiale koste ✓ | | | |
| 1.3.4 | Stagflasie ✓ | | | |
| 1.3.5 | Sho't left Veldtog ✓ | | | |
| 1.3.6 | Kyoto Protokol ✓ | | (6 x 1) | (6) |

TOTAAL AFDELING A: 30

AFDELING B

Beantwoord enige TWEE van die drie vrae in die ANTWOORDEBOEK

VRAAG 2: MIKRO-EKONOMIE

2.1 Beantwoord die volgende vrae:

2.1.1 **Noem TWEE voorbeelde van meriete goedere.**

- Onderwys ✓
- Gesondheid ✓

(Aanvaar enige ander korrekte relevante antwoord) (2 x 1) (2)

2.1.2. **Waarom word 'n monopolistiese mark beskou as 'n hibriede struktuur?**

Dit kombineer die eienskappe van die monopolie en die volmaakte mededinging ✓✓

(2)

2.2 **DATARESPONS**

2.2.1 **Identifiseer die hoeveelheid waar die optimum produksievlak sal plaasvind.**

50 ✓

(1)

2.2.2. **Watter soort mark word hierbo geïllustreer?**

Monopolie ✓

(1)

2.2.3 **Omskryf kortliks die term *natuurlike monopolie*.**

Hoë ontwikkelingskoste verhinder ander toegang produseer om te tree bv. Elektrisiteitsvoorsiening (Eskom). ✓✓

(2)

2.2.4. **Verduidelik waarom die marginale inkomste(MI) kurwe altyd onder die vraagkurwe(VV) sal lê in hierdie soort mark.**

Die negatiewe helling van die vraagkurwe beteken dat meer goed teen laer pryse sal verkoop, daarom sal addisionele inkomste verminder as meer goedere verkoop word. ✓✓

(Aanvaar enige ander korrekte relevante antwoord) (2)

2.2.5 **Bereken die wins of verlies van hierdie mark. Toon ALLE berekeninge .**

Wins per eenheid : $150 - 100 \checkmark = R50 \checkmark$

Totale wins : 50×50
= $R2\,500 \checkmark \checkmark$

OF

$TI - TK$
= $(150 \times 50) - (100 \times 50) \checkmark$
= $R7\,500 - R5\,000 \checkmark$
= $R2\,500 \text{ wins } \checkmark \checkmark$

(4)

2.3 DATARESPONS

2.3.1 **Noem die organisasie wat anti-mededingende optredes van besighede in Suid-Afrika ondersoek.**
Mededingingskommissie ✓ (1)

2.3.2. **Watter nie-mededingende optrede is ondersoek?**

- Kartel ✓
- Prysleierskap ✓
- Samespannende aktiwiteite ✓

(1)

2.3.3 **Bespreek kortliks die begrip *patentreg*.**
Gee aan die patenthouer die eksklusiewe reg om 'n produk te produseer vir solank as wat die patent geldig is. ✓✓ (2)

2.3.4. **Watter regstellende maatreëls kan teen besighede ingestel word indien hulle skuldig bevind word aan samespanning?**

- Maatskappye kan met groot bedrae beboet word ✓✓
- 'n Besigheid kan gewaarsku word om nie weer die oortreding te begaan nie ✓✓

(2)

2.3.5 **Hoe kan die samespannende optrede van die glas-maatskappye die ekonomie affekteer?**

- Dit kan lei tot vermindering van kompetisie ✓✓
- Verbruikers sal hoër pryse betaal ✓✓
- Indien die mark nie mededingend is nie sal ondernemings voordeel trek uit hoër pryse en hoër winste ✓✓
- Indien die mark mededingend is sal die ondernemings laer pryse vra en laer wins maak. ✓✓ (2 x 2)

(4)



2.4 **Onderskei tussen monopolistiese mededinging en volmaakte mededinging.**

- Albei firmas maak op die lange duur normale wins.
- Dus is daar nie 'n verskil op die langduur wat die wins aanbetref nie. ✓✓
- Die ekwilibrium prys is hoër in die monopolistiese mark as in die perfekte mark. ✓✓
- Die gebruiker betaal dus minder in die perfekte mark as in die monopolistiese mark. ✓✓
- Die monopolistiese kompetisie produseer nie by die minimum van die LGK nie, maar die perfekte mark produseer wel daar. ✓✓
- Die perfekte kompetisie produseer meer teen 'n laer prys en die monopolistiese kompetisie minder teen 'n hoër prys. ✓✓ (4 x 2)

(8)

2.5 **Evalueer die impak wat onvolmaakte mededinging op markmislukking het.**

- Onvolmaakte markte laat nie prysonderhandelinge toe nie. ✓✓
- Advertensies word gebruik om produsente-oorheersing te bevorder, wat verbruikers aanmoedig om bestaande produkte te koop. ✓✓
- Produsente vertraag die vrystelling van nuwe produkte tot die mark totdat dit in hulle eie belang is. ✓✓
- Mededinging word beperk deur die mag van sommige ondernemings. ✓✓
- Nuwe besighede word verhinder om tot die mark toe te tree. ✓✓

(Aanvaar enige ander korrekte relevante antwoord) (4 x 2) (8)

[40]

VRAAG 3: KONTEMPORÊRE EKONOMIESE KWESSIES**3.1 Beantwoord die volgende vrae:**

- 3.1.1 **Noem enige TWEE millennium-ontwikkelingsdoelwitte wat deel vorm van internasionale ooreenkomste wat omgewingsvolhoubaarheid verseker**
- Wis uiterse armoede en honger uit ✓
 - Behaal universele primêre onderwys ✓
 - Geslagsgelykheid ✓
 - Verminder kindersterftes ✓
 - Bekamp MIV/Vigs ✓
 - Verseker omgewingsvolhoubaarheid ✓
 - Globale vennootskap vir ontwikkeling ✓ (Enige 2 x 1) (2)

- 3.1.2. **Waarom het inflasie 'n negatiewe effek op 'n land se betalingsbalans?**
Inflasie veroorsaak dat binnelandse pryse styg en dit maak dat uitvoere minder mededingend is op die internasionale mark en Suid-Afrikaanse uitvoerders kan die meerderheid van hulle handelsvennote verloor. ✓✓ (1 x 2) (2)

3.2 DATARESPONS

- 3.2.1 **Watter besigheid word uitgebeeld in die spotprent?**
Hotel ✓ (1)

- 3.2.2. **Watter soort werk kan toerisme vir plaaslike bewoners skep?**
- Kelners
 - Skoonmakers
 - Administratiewe personeel
 - Toergidse ✓
 - Veiligheidsbeampes ✓
 - Kokke (1)

- 3.2.3 **Beskryf kortliks die term *transito toeris*.**
Toeriste wat deur Suid-Afrika reis en gebruik maak van ons lug-, pad-, spoor- en seevervoer om ander lande te besoek. ✓✓ (2)

- 3.2.4. **Wat is die verband tussen infrastruktuurontwikkeling en toerisme?**
- Infrastruktuur wat voldoende en goed onderhou is, is noodsaaklik vir fisiese en basiese dienste vir toeriste bestemmings. ✓✓
 - Dit word normaalweg deur beide toeriste en plaaslike inwoners benut. ✓✓
 - Die regering het ekonomiese infrastruktuur geprioritiseer, ✓✓ insluitend elemente soos hawens, strande, riviere en damme. ✓✓
 - Meeste ekonomiese korridors het toerisme as 'n belangrike fokuspunt. ✓✓
 - Die OPVs word soms gebruik in die ontwikkeling van die infrastruktuur. ✓✓
 - Behalwe die fisiese en basiese dienste benodig inwoners en toeriste ook sosiale infrastruktuur, byvoorbeeld ambulansdienste, medisyne, klinieke en hospitale. polisie beskerming en inligtingsdienste ✓✓
- (1 x 2) (2)
- 3.2.5 **Waarom is buitelandse toerisme 'n groeiende bedryf in Suid-Afrika?**
- Toename in besteebare inkomste. ✓✓
 - Vermindering in werksure. ✓✓
 - Groter bewustheid van ontspanning en rekreasie. ✓✓
 - Verbeterde vervoer, kommunikasie en akkomodasie fasiliteite. ✓✓
 - Bewustheid van die voordele van vakansies en reis. ✓✓
 - Maklik om buitelandse valuta te bekom en betalings te maak. ✓✓
 - Toename in ekonomiese aktiwiteite. ✓✓
 - Groot gebeure soos plaaslike en internasionale sportbyeenkomste, godsdienstige doeleindes soos die jaarlikse pelgrimsreis na Zion. ✓✓
 - Verhoogde migrasie. ✓✓
 - Depresiasie van die Rand. ✓✓
 - Die wêreld in een land. ✓✓
 - Vredevolle oorgang na demokrasie. ✓✓
- (Aanvaar enige ander korrekte relevante antwoord) (2 x 2) (4)
- 3.3 **DATARESPONS**
- 3.3.1 **In watter jaar was hoofinflasie die hoogste?**
2016 ✓ (1)
- 3.3.2. **Voltooi die afkorting VPIX.**
Verbruikersprysindeks ✓ (1)
- 3.3.3 **Omskryf kortliks die term *Kerininflasie*.**
'n Maatstaf van inflasie wat wisselvallige elemente soos voedsel, brandstof en energie uitsluit, waarvan die prysstekke 'n vals maatstaf van inflasie kan gee. ✓✓
(Aanvaar enige ander korrekte relevante antwoord) (2)
- 3.3.4. **Wat kan die SARB doen om die VPI 'n lyn met internasionale standaarde te bring?**

- Verlaag rentekoerse op verbandlenings. ✓✓
 - SARB kan rente op verbandleninge vervang met 'n maatstat wat die ekwivalente huur van 'n eienaar meet. ✓✓
- (Aanvaar enige ander korrekte relevante antwoord) (2)

3.3.5 Hoe word inflasie gemeet?

- VPI meet die verandering in verbruikerspryse metertyd deur die koste van die verkryging, gebruik of betaling van 'n vaste mandjie verbruikersgoedere of dienste te meet. ✓✓
 - Produksieprysindeks meet pryse van plaaslik geproduseerde goedere wanner hulle die fabriek haat verlaat, goedere vir uitvoer wanner hulle die land verlaat en ingevoer word wanner hulle die land binnekom. ✓✓
 - Tekortkominge in die prysindekse. ✓✓
- (Aanvaar enige ander korrekte relevante antwoord) (2 x 2) (4)

3.4 Hoe kan toerisme-aantreklikhede in minder gewilde bestemmings suksesvol bemark word?

Toerisme kan suksesvol bemark word in minder gewilde bestemmings deur:

- advertering van aantreklikhede in 'n verskeidenheid media insluitende sosiale media en internet wat beide plaaslike en internasionale potensiële toeriste betrek. ✓✓
 - te fokus op 'n duidelike boodskap wat konsentreer op die waarde van die attraksie/uniekheid van die bestemming. ✓✓
 - gebruik inheemse kennisstelsels wat in daardie spesifieke gebied beskikbaar is. ✓✓
 - beskrywing van die diens wat aangebied word op die bes moontlike wyse om die belangstelling van die moontlike toeris te trek ✓✓ bv die gebruik van 'n slagspreuk ✓
 - heffing van 'n prys wat mededingend is en goeie waarde vir geld diens aangebied. ✓✓
 - help die toeriste om die totale diens as waarde vir geld te ervaar – lewer 'n wereldklas besoek ervaring. ✓✓
 - beklemtoon ander interessante plekke in die omgewing as deel van die pakket. ✓✓
 - fokus op trots Suid-Afrikaanse produkte/dienste (Sho't left veldtog) ✓✓ help benadeelde Suid-Afrikaners om voordeel te trek uit toeriste-attraksies in minder populêre bestemmings. ✓✓
- (Aanvaar enige ander korrekte relevante antwoord) (4 x 2) (8)

3.5 Waarom kan monetêre en fiskale beleide nie effektief gebruik word om inflasie te bekamp nie?

- Uitgebreide monetêre beleid (laer rentekoerse, toename in geldvoorraad) veroorsaak 'n toename in totale vraag. ✓✓
- Uitgebreide fiskale beleid (toename in staatsbesteding/afname in belasting) veroorsaak 'n toename in totale vraag ✓✓
- Die toename in totale vraag sal lei tot 'n toename in BBP en laer werkloosheid ✓✓
- Toename in totale vraag sal veroorsaak dat inflasiekoerse styg. ✓✓
- Inkrimpende monetêre beleid (hoër rentekoerse/afname geldvoorraad)

- sal 'n daling in totale vraag veroorsaak. ✓✓
- Inkrimpende fiskale beleid (afname in staatsbesteding en verhoging van belasting) sal 'n daling in totale vraag veroorsaak. ✓✓
 - Die daling in totale vraag sal lei tot 'n laer inflasiekoers maar sal lei tot 'n afname in BBP en hoër werkloosheid ✓✓

(8)

[40]**VRAAG 4: MIKRO-EKONOMIE EN KONTEMPORÊRE EKONOMIESE KWESSIES****4.1 Beantwoord die volgende vrae.****4.1.1 Noem TWEE gevolge vir markmislukking**

- Toekennings ondoeltreffendheid/
Allokeringsdoeltreffendheid✓
- Produktiewe ondoeltreffendheid✓
- Eksternaliteite✓
- Straatsinmenging✓

(Enige 2 x 1)

(2)

4.1.2. Waarom is dit vir die staat belangrik om die pryse van sekere goedere en dienste te administreer ?

Om dit meer bekostigbaar te maak. ✓✓

(2)

4.2 DATARESPONS**4.2.1 Watter markstruktuur word deur die bostaande sakeondernemings verteenwoordig?**

Monopolistiese mededinging✓

(1)

4.2.2. Identifiseer die wins wat hierdie besighede op die langtermyn maak.

Normale wins✓

(1)

4.2.3 Beskryf kortliks die term hibriede struktuur .

Kombinasie van volmaakte mededinging en 'n monopolie✓✓

(2)

4.2.4. Bespreek toetrede in hierdie soort mark

Toetrede en uittrede is relatief maklik in vergelyking met monopolieë en oligopolieë✓✓

(2)

4.2.5 Wat verhoed monopolieë om buitensporige hoë pryse te vra?

- Die vraag na goedere en dienste sal verminder dus sal wins ook laer wees. ✓✓
- As gevolg van verbruikers se beperkte begroting moet monopolieë kompeteer vir die guns van die verbruikers.✓✓
- Monopolieë se pryse word soms deur die staat beheer.✓✓

(2 x 2)

(4)

4.3 **DATARESPONS**

- 4.3.1 **Wat is die inflasietekens in Suid-Afrika?**
Tussen 3–6%✓ (1)
- 4.3.2. **Wie formuleer die monetêre beleid in Suid-Afrika om inflasie te bekamp?**
- Minister van Finansies✓
 - Suid-Afrikaanse Reserwe Bank✓
 - Monetêre Beleidskomitee✓
 - President van Reserwe Bank✓
- (1)
- 4.3.3 **Omskryf kortliks die begrip *inflasie*.**
'n Volgehoue en betekenisvolle toename in die algemene pryspeil en 'n afname in die koopkrag van geld. ✓✓
(Aanvaar enige ander korrekte relevante antwoord) (2)
- 4.3.4. **Wat is die effek van inflasie op die koopkrag van die verbruiker se geld?**
- Koopkrag van geld verminder. ✓✓
 - Prysverhogings lei tot 'n afname in spare en beleggings. ✓✓
 - Verbruikers kan minder goedere en dienste koop as gevolg van die prysverhogings. ✓✓
- (Aanvaar enige ander korrekte relevante antwoord) (2)
- 4.3.5 **Wat is die impak van inflasie op die individuele belastingbetaler?**
- Inflasie verhoog die marginale en gemiddelde belastingkoers van die individuele belastingbetaler. ✓✓
 - Progressiewe inkomstebelasting, waar die individu met 'n hoër inkomste teen 'n hoër koers belas word, veroorsaak dat die verbruiker minder geld het om te spandeer. ✓✓
 - Individue betaal hoër belasting al het hulle inkomste nie verhoog nie✓✓
 - Verminder die koopkrag van die belastingbetaler ✓✓
- (Aanvaar enige ander korrekte relevante antwoord) (2 x 2) (4)
- 4.4 **Bespreek die effekte wat toerisme op *armoede* en die *omgewing* het.**
Armoede
- Toerisme bring ontwikkeling na arm mense in die plattelandse gebiede. ✓✓
 - Toerisme bied geleenthede aan verskeie bronne van inkomste vir arm mense. ✓✓
 - Gee aan hulle 'n aandeel: byvoorbeeld, om 'n klein toerisme besigheid te begin en te ontwikkel sodat hulle 'n belang het in die gemeenskap se bates het en ook om KMMOs te stig om dienste te lewer. ✓✓
Bemagtig hulle: byvoorbeeld, ontgin geleenthede vir indiensopleiding en ander opleiding. ✓✓
 - Stig vennootskappe: verbind hulle met hoofstroom toerisme besighede deur goedere en dienste te verskaf. ✓✓ (2 x 2)

Omgewing

- Toerisme het 'n impak op die omgewing. ✓✓
- Toerisme aktiwiteite veroorsaak omgewingstres. ✓✓
- Die vier hoof stresaktiwiteite is:
 - Permanente herstrukturering van die omgewing (hoofweë, lughawens, vakansieoorde) ✓✓
 - afvalprodukte soos biologiese en nie-biologiese afval wat skade aan vissery veroorsaak, veroorsaak gesondheidsprobleme, en verminder die aantreklikheid van die omgewing. ✓✓
 - Direkte omgewingstres wat deur toerisme veroorsaak word byvoorbeeld die vernietiging van die koraalriwwe, plantegroei en duine. ✓✓
 - Effek op bevolkingsdinamika bv. Migrasie en verandering in die bevolkingsdigtheid in reaksie op die behoeftes van toeriste besoekpunte. ✓✓

(2 x 2) (8)

4.5

Wat is die effek van produktiewe ondoeltreffendheid?

- Besighede maksimeer nie die uitset van produksiefaktore nie ✓✓
 - Besighede produseer nie teen die laagste moontlike koste nie, ✓✓
 - Hulle produseer te min goedere. ✓✓
 - Die gevolge is verlore produksie as gevolg van ondoeltreffende produksie ✓✓
 - Fabriek produseer nie maksimum uitsette nie as gevolg van produksiefaktore ✓✓
 - Industrië produseer nie teen laagste moontlike koste nie. ✓✓
 - Die gevolg is lae koste uitsette as gevolg van oneffektiewe produksie. ✓✓
 - Lei tot lae produktiwiteit. ✓✓
 - Aanbod kan nie in die vraag na kwaliteit produkte voorsien nie. ✓✓
 - Produksiefaktore is onderbenut en word gemors. ✓✓
- (Aanvaar enige ander korrekte relevante antwoord)

(8)

[40]**TOTAAL AFDELING B: 80**

AFDELING C

Beantwoord EEN vraag uit hierdie afdeling in die ANTWOORDEBOEK.

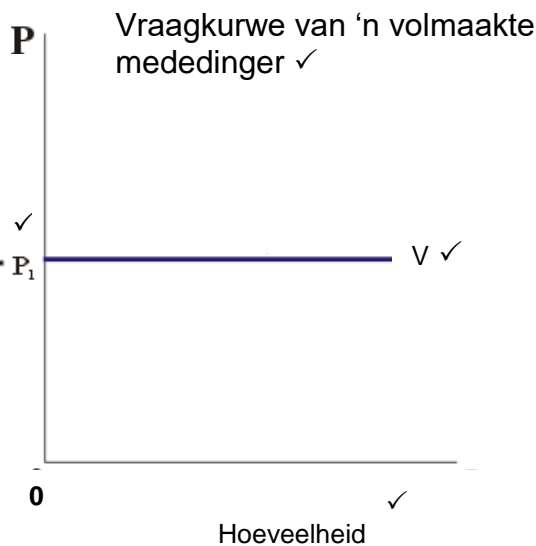
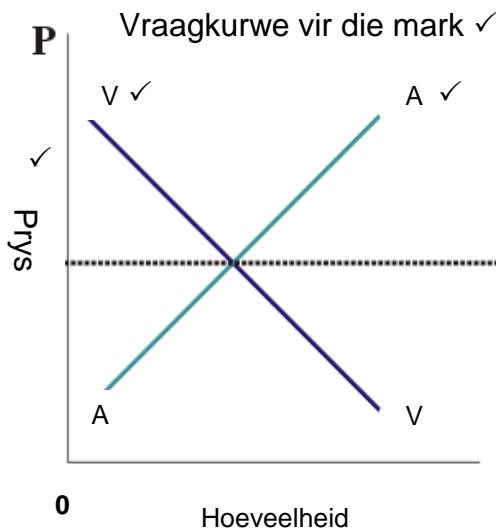
VRAAG 5: MIKRO-EKONOMIE

- Maak gebruik van grafieke om volmaakte mededinging onder die volgende hoof te bespreek:
 - 'n Vergelyking van die vraagkurwe van die individuele produsent en die van die industrie. (26 punte)
 - Verduidelik waarom absolute volmaakte mededinging nie bestaan nie.. (10 punte)

INLEIDING

'n Bedryf wat bestaan uit besghede wat dieselfde produkte produseer en waarvan die uitset van die besigheid dieselfde is as die van die bedryf. ✓✓ (Max. 2)

INHOUD: HOOFDEEL



Puntetoekenning	
Benoeming van asse	1 punt
Trek en benoeming van vraagkurwe	1 punt
Trek en benoeming van aanbodkurwe	1 punt
Aanduiding van P ₁	1 punt
Opskrif	1 punt
Maks. 5 punte	

Puntetoekenning	
Benoeming van asse	1 punt
Trek en benoeming van vraagkurwe	1 punt
Opskrif	1 punt
Maks. 3 punte	

Die Bedryf	Die Individuele Besigheid
<ul style="list-style-type: none"> • Die bedryf verwys na verskillende besighede wat dieselfde produk vervaardig of voorsien. ✓✓ Byvoorbeeld al die boere wat melk produseer vorm deel van die melkindustrie ✓ • Die bedryf word ook die mark genoem. ✓✓ • Die prys word nie bepaal deur die individuele produsent nie maar deur die markkragte van vraag en aanbod. ✓✓ • Die vraagkurwe van die bedryf het 'n negatiewe helling wat daal van links bo na regs onder. ✓✓ • VV is die oorspronklike vraagkurwe. ✓✓ • Teen 'n prys van P_1, is vraag en aanbod gelyk. Hierdie is die markprys wat deur die individuele besighede gevolg moet word. ✓✓ • Die bedryf het 'n dalende vraagkurwe. ✓✓ 	<ul style="list-style-type: none"> • 'n Individuele besigheid is 'n enkele produsent soos bv. Melk, klere of meubels. ✓✓ • Die alternatiewe term vir 'n individuele onderneming is 'n firma. ✓✓ • Die firma is afhanklik van die industrie om die prys te bepaal. ✓✓ • Die individuele onderneming het 'n horisontale vraagkurwe. ✓✓ • Onder toestande van volmaakte mededinging kan gesê word dat $Prys = GI = MI$. ✓✓ • Die individuele besigheid verkoop sy produkte teen 'n markprys wat bepaal word deur die interaksie tussen vraag en antwoord. ✓✓ • Die individuele besigheid is 'n prysnemer in 'n volmaak mededingende mark. ✓✓

(Grafieke 8 punte verduideliking 18 punte)

(Maksimum 26)

ADDITIONALE GEDEELTE

Verduidelik waarom 'n individuele besigheid nie sy pryse sal verhoog nie.

- Omdat die vraagkurwe van 'n individuele besigheid volkome elasties is. ✓✓
- Solank as wat die besigheid die markprys vra sal daar 'n vraag wees. ✓✓
- Indien die besigheid probeer om sy produkte teen 'n hoër prys as die markprys te verkoop sal daar geen vraag wees nie want alle deelnemers het volledige inligting. ✓✓
- Verbruikers weet wat is die heersende markprys en neem 'n besluit daarvolgens ✓✓
- Die besigheid sal nie sy produkte laer as die markprys verkoop nie want dan sal hulle nie wins kan maksimeer nie. ✓✓
- Die verbruiker sal produkte van ander firmas koop. ✓✓

Verbruikers sal koop waar hulle die beste prys kry. ✓✓

(Maks. 10)

SAMEVATTING

In 'n volmaakte mark word pryse deur vraag en aanbod bepaal. Op die langertermyn die individuele besigheid slegs normale wins ✓✓.

(Enige ander relevante slot)

(Maks. 2)

[40]

VRAAG 6: KONTEMPORÊRE EKONOMIESE KWESSIES

- Bespreek die maatreëls wat die regering gebruik word om die omgewingsvolhoubaarheid te verseker. (26 punte)
- Evalueer hoe suksesvolle bewaring bydra tot 'n beter omgewing, (10 punte)

INLEIDING

Omgewingsvolhoubaarheid verwys na die bevrediging van die huidige geslag se behoeftes sonder om die behoeftes van toekomstige generasies in die gedrag te bring. ✓✓

(Enige ander relevante definisie)

(Maks. 2)

LIGGAAM: HOOFDEEL**Toekenning van eiendomsregte ✓**

- Die bewaringseffek: Dit verseker dat mense sorg vir die dinge wat aan hulle behoort. ✓✓
- Voorkom dat fauna en flora uitsterf deur mense eiendomsreg te gee. ✓✓
- Kan uitgebrei word na gemeenskapsgoedere bv. skoon lug, waar besoedelaars die slagoffers betaal. ✓✓
- Bv. Kyoto –Protokol waar ontwikkelde lande besluit om finansiële bystand aan ontwikkelende lande te bied omdat hulle minder besoedeling veroorsaak. ✓✓
- Die ontwikkelde lande betaal dus vir die reg om te besoedel. ✓✓

Omgewingsubsidies ✓

- Hierdie subsidies verminder aktiwiteite wat skade aan die omgewing veroorsaak. ✓✓
- Hierdie koste word gedek deur belasting. ✓✓
- Subsidies kan gebruik word vir die ontwikkeling van nuwe tegnologie en toerusting. ✓✓
- Moedig produksie van omgewingsvriendelike subsidies aan. ✓✓
- Moedig herwinning van afval soos bottels en/of karton aan. ✓✓

Heffings vir die gebruik van die omgewing ✓

- Om 'n prys op die omgewing te plaas is een metode wat die owerheid gebruik deur omgewingsheffings in te stel. ✓✓
- Bv. In SA plaas plaaslike owerhede heffings op vuilgoedverwydering en riolering. ✓✓
- In ander lande word heffings op nywerhede en voertuigeienaars gemaak vir uitlaatgasse. ✓✓
- Owerhede hef 'n fooi op verbruikers en produsente vir die afval (soiled, vloeistof, gas) wat hulle in die omgewing stort. ✓✓
- Die beste resultate word verkry as hierdie heffings in verhouding is tot die afval wat hulle produseer. ✓✓

Heffing on omgewingsbelasting/Groen belasting ✓

- 'n Belasting kan ingestel word op die produksie of verbruik van goedere waar eksterne omgewingskoste ontstaan het. ✓✓
- Dit staan bekend as groenbelasting bv. Motorbande. ✓✓
- Die belastingkoers moet gelyk wees aan die marginale eksterne koste. ✓✓

Bemerkbare permitte ✓

- Owerhede kan verkies om 'n heffing te plaas op besoedeling en kan 'n heffing of belasting instel om volgens die graad van besoedeling te betaal. ✓✓
- 'n Lisensie (krediete) of permit word aangebied en besighede word toegelaat om hul lisensies aan ander besighede te verkoop. ✓✓
- Lisensies/Permitte/Krediete word toegeken deur die Department van Minerale en Energie. ✓✓ (Maks.26)

(Enige ander relevante antwoord)

(Ken 8 punte toe vir die lys van feite/voorbeelde)

ADDISIONELE DEEL**Evalueer hoe suksesvolle bewaring bydra tot 'n beter omgewing.**

- Menslike aktiwiteite beïnvloed die omgewing nie net omdat dit besoedeling veroorsaak nie, maar ook omdat hulle genier is om dit te benut. ✓✓
- Bewaring word gebruik vir botaniese parke, wildparke, museums en enige plek van historiese belang. ✓✓
- Die regering hef 'n fooi vir die gebruik van die omgewing vir die verbruikers en produsente vir die afval wat hulle produseer en in die omgewing stort. ✓✓
- Die beste resultaat word verkry as hierdie kostes eweredig is aan die vervaardigde afval. ✓✓
- Onderwys speel 'n belangrike rol in die verbetering van mense se vermoë om die omgewing te bestuur. ✓✓
- Drukgoepe soos die Groenparty en Vriende van die Aarde het nywerhede gedwing om bestuurders aan te moedig om omgewingsverantwoordelikheid te intergreer in hul sakebesluitneming. (Maks. 10)
(Aanvaar enige ander relevante antwoord)
- Die ekonomie het 'n aandeel in bewaring want dit help hernubare bronne bewaar. ✓✓
- Direkte beheer deur die regering deur kwotas en permitte in te stel verseker 'n beter omgewing ✓✓

[40]**SLOT**

Vir die bereiking van omgewingsvolhoubaarheid moet daar werklike toewyding van regerings, markte en internasionale gemeenskappe wees om hul optrede teen die omgewing te verander. ✓✓ (Maks.2)

(Enige ander relevante slot)

TOTAAL AFDELING C:	40
GROOT TOTAAL:	150